

การพัฒนาศักยภาพการสื่อสารข้อมูลชุมชนเพื่อส่งเสริมการท่องเที่ยวของชุมชนชายทะเลบางขุนเทียน

วันทนี สว่างอารมณ์* พงษ์ศักดิ์ นาคสุวรรณ*

*สาขาวิชาการท่องเที่ยวเชิงนิเวศ ภาควิชาวิทยาศาสตร์ คณะวิทยาศาสตร์และเทคโนโลยี มหาวิทยาลัยราชภัฏบ้านสมเด็จเจ้าพระยา 1061 ถนนอิสรภาพ แขวงหิรัญรูจี เขตธนบุรี กรุงเทพฯ 10600

บทคัดย่อ

การวิจัยนี้มีวัตถุประสงค์เพื่อถ่ายทอดวิธีการสื่อสารข้อมูลชุมชนเพื่อส่งเสริมการท่องเที่ยวให้แก่เยาวชนของชุมชนชายทะเลบางขุนเทียนด้วยวิธีการฝึกอบรม กลุ่มตัวอย่างคือนักเรียนระดับชั้นประถมศึกษาปีที่ 5 โรงเรียนคลองพิทยาลงกรณ์ จำนวน 40 คน ซึ่งอยู่ในพื้นที่ชุมชนเป้าหมาย เก็บรวบรวมข้อมูลโดยใช้แบบทดสอบประสิทธิภาพของการอบรมแบบสอบถาม การสัมภาษณ์ และการสังเกตพฤติกรรม วิเคราะห์ข้อมูลโดยสถิติและค่าร้อยละ ผลการวิจัยพบว่า กลุ่มตัวอย่างมีความรู้ข้อมูลชุมชนเพิ่มขึ้น มีความมั่นใจในระดับที่สามารถถ่ายทอดให้กับนักท่องเที่ยวได้ และเกิดประสิทธิผลของการอบรมที่ระดับนัยสำคัญ 0.05

นิยามศัพท์ : ศักยภาพการสื่อสารข้อมูลชุมชน หมายถึง ความสามารถของผู้เข้าอบรมที่สามารถอธิบายถ่ายทอดความรู้เรื่องราวเกี่ยวกับทรัพยากรการท่องเที่ยวที่มีภายในชุมชนให้ผู้อื่นเข้าใจได้

บทนำ

การสื่อสารข้อมูลชุมชนและการบริการนับเป็นหัวใจสำคัญประการหนึ่งของการท่องเที่ยว โดยเฉพาะการท่องเที่ยวเชิงนิเวศ ซึ่งเป็นรูปแบบของการจัดการท่องเที่ยวที่ใช้ชุมชนเป็นฐานหรือ Village-Based Tourism การสื่อสารข้อมูลชุมชนอย่างเหมาะสมจะก่อให้เกิดภาพลักษณ์ที่ดี สร้างมูลค่าเพิ่มให้แหล่งท่องเที่ยวมีความน่าสนใจยิ่งขึ้น และยังมีส่วนทำให้นักท่องเที่ยวเกิดความประทับใจในการเดินทางท่องเที่ยวในแหล่งท่องเที่ยวนั้นๆ จนต้องการกลับมาเยือนซ้ำอีก ฉะนั้นการที่ชุมชน

ชุมชนชายทะเลบางขุนเทียนเป็นชุมชนท้องถิ่นแห่งเดียวของกรุงเทพมหานครที่มีอาณาเขตติดต่อกับทะเลอ่าวไทยตอนบน และมีศักยภาพในการพัฒนาเป็นแหล่งท่องเที่ยวที่ดีแห่งหนึ่ง แต่จากการลงไปสำรวจชุมชนในเบื้องต้น พบว่าชาวชุมชนยังขาดทักษะในการสื่อความหมายข้อมูลชุมชนของตนแก่นักท่องเที่ยวให้มีโอกาส ได้เรียนรู้วิถีชีวิตวัฒนธรรมท้องถิ่นของตนแก่นักท่องเที่ยวผู้มาเยือน ดังนั้นเพื่อเป็นการส่งเสริมการท่องเที่ยวของชาวชุมชนชายทะเลบางขุนเทียนของกรุงเทพมหานคร ผู้วิจัยจึงได้พัฒนาโครงการวิจัย เรื่องการพัฒนาศักยภาพการสื่อสารข้อมูลชุมชนเพื่อส่งเสริมการท่องเที่ยวของชุมชนชายทะเลบางขุนเทียน ให้แก่เยาวชนในพื้นที่ อันจะเกิดประโยชน์ต่อการพัฒนาการท่องเที่ยวในพื้นที่แห่งนี้ต่อไป และถือเป็นการถ่ายทอดเทคโนโลยีสู่ชุมชนตามภารกิจของมหาวิทยาลัยราชภัฏอึกประการหนึ่ง

แนวคิด ทฤษฎี และงานวิจัยที่เกี่ยวข้อง

การสื่อความหมาย : เป็นหัวใจสำคัญของการสื่อสาร เพื่อให้แก่นักท่องเที่ยวได้เกิดการเรียนรู้และเข้าใจวิถีชีวิตของคนในท้องถิ่น อย่างมีศิลปะและน่าสนใจ โดยการสื่อความหมายมี สอง รูปแบบคือการสื่อความหมายโดยใช้ตัวบุคคลและการสื่อความหมายโดยไม่ใช้ตัวบุคคล สำหรับการสื่อความหมายโดยใช้ตัวบุคคล นั้นผู้สื่อความหมายจำเป็นต้องมีการฝึกฝนและมีทักษะ หลายด้าน เช่น

มีความสามารถในการจัดการด้านเวลา มีทักษะในการวิเคราะห์นักท่องเที่ยวสามารถสร้างความสนใจขณะทำหน้าที่สามารถอำนวยความสะดวกและแก้ปัญหาเป็น

อาสาสมัครนำเที่ยวและมัคคุเทศก์ : มีความสำคัญต่อกิจกรรมการท่องเที่ยว ทั้งนี้การจะประสบความสำเร็จได้จะต้องสวมบทบาทหลายด้าน เช่น บทบาทของการเป็นครู มีความสามารถในการเรียบเรียงเรื่องราว และเล่าให้ผู้ฟัง ๆ อย่างเข้าใจได้ดี บทบาทของนักบริการ คือ ต้องมีจิตใจเป็นผู้คอยให้ความช่วยเหลือ ให้บริการผู้อื่น บทบาทต่อการพูดต้องนำเสนอสิ่งดีงามต่าง ๆ ของประเทศ และชาติพันธุ์ของตนเองให้เป็นที่ประทับใจกับผู้มาเยือน บทบาทของนักจิตวิทยา คือ ต้องรู้จักวิธีการพูด รู้จักแยกแยะว่าสิ่งใดดีเหมาะสมหรือไม่เหมาะสมที่จะพูดสำหรับคนนั้นคนโน้น บทบาทของเจ้านาย คือ ต้องกล้าตัดสินใจ และสามารถออกคำสั่งอย่างมีมนวลให้ลูกทวารทำตามได้ บทบาทของผู้รักษาความปลอดภัย คือผู้ดูแลความปลอดภัยทุกรูปแบบ การแจ้งเตือนล่วงหน้า การช่วยเหลือในหลาย ๆ เรื่อง ที่เกี่ยวกับความปลอดภัย บทบาทของการเป็นพยาบาล สามารถให้การพยาบาลเบื้องต้นเท่าที่จำเป็น บทบาทของพนักงานขาย ควรมีเทคนิคในการพูดจูงใจได้ มีแนวคิดในการปรับปรุงรูปแบบของการให้บริการอยู่เสมอ

การอนุรักษ์ทรัพยากรการท่องเที่ยว : ใช้แนวทางของหลักการที่สอดคล้องกับการพัฒนาอย่างยั่งยืน กล่าวคือ มีจุดเน้นที่สำคัญในด้านจะต้องดูแลทรัพยากรการท่องเที่ยว ให้สามารถใช้ประโยชน์ต่อไปได้ในยาวนาน ให้มีใช้สำหรับคนรุ่นหลัง ๆ ลดการใช้ทรัพยากรอย่างสิ้นเปลือง และลดปริมาณ

การจัดการท่องเที่ยวโดยชุมชน (Community Based Tourism; CBT) : เป็นรูปแบบที่มีลักษณะเฉพาะตัว แตกต่างจากการท่องเที่ยวทั่วไป การนำแนวคิดนี้ไปปฏิบัติต้องมีความเข้าใจความคิดหลักการ ความหมายและองค์ประกอบที่สำคัญการจัดการท่องเที่ยวของชุมชนทั้งนี้ ถือว่าเป็นรูปแบบของการท่องเที่ยวที่สามารถกระจายรายได้ไปสู่ชนบทและเพิ่มรายได้กับประชาชนในท้องถิ่นนั้นๆ

ชุมชนชายทะเลบางขุนเทียน : เป็นพื้นที่บริเวณแนวชายฝั่งระยะประมาณ 5 ก.ม. ของกรุงเทพมหานคร ที่มีศักยภาพในการเป็นแหล่งท่องเที่ยวเชิงนิเวศชายฝั่งทะเล ที่มีทั้งทรัพยากรชายฝั่ง (ป่าชายเลน) วิถีชีวิตหลากหลาย เช่น นาทุ่งธรรมชาติ รวมถึงทรัพยากรการท่องเที่ยวที่สำคัญ ได้แก่ สะพานเดินเท้า (walk way) ถนนพิพิธภัณฑสถานท้องถิ่น ร้านอาหาร และบุคลากรซึ่งเป็นปราชญ์ชาวบ้าน รวมถึงโรงเรียนที่ให้ความสำคัญกับการพัฒนาเยาวชนได้เรียนรู้การใช้ประโยชน์ระบบนิเวศในพื้นที่ควบคู่ไปกับการเรียนการสอน

งานวิจัยที่เกี่ยวข้อง : รติกา อังกูรและคณะ (2549) ได้เสนอแนวทางในการพัฒนาศักยภาพการท่องเที่ยวโดยภาพรวมไว้หลายประเด็น ได้แก่ การนำภูมิปัญญาท้องถิ่นและความหลากหลายทางวัฒนธรรมมาเป็นแกนหลักในการส่งเสริมและพัฒนาการท่องเที่ยว การกระจายอำนาจการบริหารจัดการแก่ชุมชนและการสร้างการมีส่วนร่วมของประชาชนในท้องถิ่นในฐานะเจ้าของ วัฒนธรรม

ความชัดเจนของนโยบายและแผนยุทธศาสตร์การพัฒนาการท่องเที่ยวของท้องถิ่นการทบทวนศักยภาพขีดความสามารถและข้อจำกัดของการท่องเที่ยวของสถานที่ท่องเที่ยวแต่ละแห่ง การกำหนดมาตรฐานการรักษาความปลอดภัยในแหล่งท่องเที่ยว และการเชื่อมโยงแหล่งท่องเที่ยว

อุปกรณ์และวิธีการ

กลุ่มตัวอย่าง : กลุ่มตัวอย่างในการศึกษารั้งนี้ เป็นนักเรียนชั้นประถมศึกษาปีที่ 5 ของโรงเรียนคลองพิทยาลงกรณ์ จำนวน 40 คน ซึ่งอยู่ในพื้นที่เป้าหมาย (ภาพที่ 1)

เครื่องมือการวิจัย : ประกอบด้วย แบบทดสอบก่อนและหลังการฝึกอบรม (pre-test / post-test) และเนื้อหาการอบรมได้แก่ความรู้เกี่ยวกับการท่องเที่ยว มัคคุเทศก์และบทบาทการส่งเสริมการท่องเที่ยวในชุมชน การสื่อความหมายและประเภทของการสื่อความหมาย การฝึกพูดและทดลองปฏิบัติ ความรู้ทั่วไปเกี่ยวกับแหล่งท่องเที่ยว ข้อมูลชุมชน การอนุรักษ์ทรัพยากรการท่องเที่ยว และเที่ยวอย่างไรให้สนุก...ปลอดภัย โดยใช้แบบสอบถามจำนวน 2 ชุด แบ่งเป็นแบบประเมินตนเองด้านความสามารถในการแนะนำข้อมูลชุมชน และแบบประเมินความพึงพอใจของการจัดอบรม

การวิเคราะห์ข้อมูล : ใช้โปรแกรมคอมพิวเตอร์เพื่อหาค่าเฉลี่ย ร้อยละ และทดสอบสถิติ t - test



ภาพที่ 1. การฝึกอบรมยุวมัคคุเทศก์ให้แก่ นักเรียน
ชั้นประถมศึกษาปีที่ 5 ของโรงเรียน
คลองพิทยาลงกรณ์

ผลการศึกษา

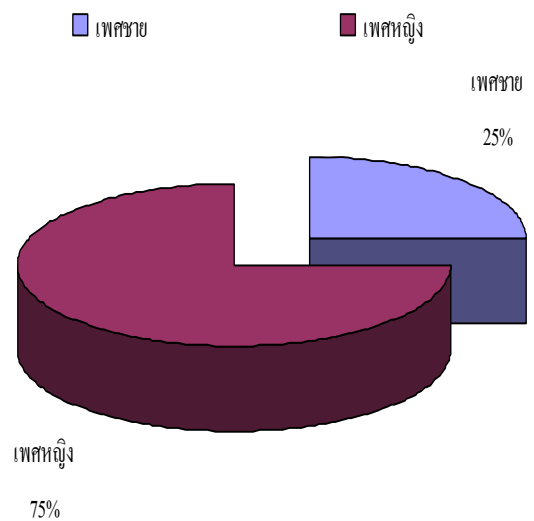
การประเมินผลการอบรมบนสมมติฐานที่
คาดหวังคือ ผู้ที่ผ่านการอบรมจะมีความรู้ความ
เข้าใจในทรัพยากรของท้องถิ่น และสามารถสื่อ
ความหมายออกไปในลักษณะของยุวมัคคุเทศก์ได้
ผลการประเมินแบ่งออกเป็น 3 ส่วนคือ ด้าน
สถานภาพของผู้ตอบแบบประเมิน ด้าน
ประสิทธิภาพของเนื้อหาการอบรม และด้านผลการ
ประเมินตนเอง มีรายละเอียดดังนี้

ส่วนที่ 1 : สถานภาพของผู้ตอบแบบประเมิน

ข้อมูลสถานภาพของผู้ตอบแบบประเมิน
ผู้เข้ารับการอบรม เป็นนักเรียนชั้นประถมศึกษาปีที่
5 โรงเรียนคลองพิทยาลงกรณ์ จำนวน 40 คน แยก
เป็นชาย 10 คน และหญิง 30 คน (ตารางที่ 1 และ
ภาพที่ 2)

ตารางที่ 1. จำนวนและร้อยละของเพศของผู้ตอบ
แบบประเมิน

เพศ	จำนวน (คน)	ร้อยละ
ชาย	10	25
หญิง	30	75



ภาพที่ 2. จำนวนและร้อยละของเพศ ผู้ตอบแบบ

ส่วนที่ 2 : การประเมินตนเองของผู้เข้ารับ การอบรม

1. ความสามารถในการแนะนำข้อมูลชุมชนที่ใช้ สำหรับการท่องเที่ยวของชุมชน

ผลการสำรวจความรู้ข้อมูลชุมชน 3
ระดับคือ แนะนำได้บ้าง แนะนำได้ดี และแนะนำ
ไม่ได้ พบว่า ส่วนใหญ่อยู่ในระดับแนะนำได้บ้าง
(ค่าเฉลี่ย = 2.10)

2. ความมั่นใจของผู้เข้ารับการอบรมเพื่อรองรับการท่องเที่ยว

ผลการประเมินตนเองเรื่อง “การสื่อความหมายข้อมูลชุมชน เพื่อส่งเสริมการท่องเที่ยวของชุมชนอย่างยั่งยืน” จากการวิเคราะห์แบบประเมิน พบว่าผู้เข้ารับการอบรมมีระดับความมั่นใจส่วนใหญ่อยู่ในระดับมากที่สุด (ค่าเฉลี่ยร้อยละ 50.26) โดยผู้เข้ารับการอบรมส่วนใหญ่เห็นว่าชุมชนควรเป็นแหล่งท่องเที่ยวเชิงนิเวศเกษตร ประเด็นถัดมาเห็นว่าชุมชนมีแหล่งเรียนรู้ที่เป็นประโยชน์ต่อการท่องเที่ยว และเข้าใจบทบาทของมัคคุเทศก์ ตามลำดับ (ตารางที่ 2 และภาพที่ 3)

ในส่วนของข้อคิดเห็นผู้เข้ารับการอบรมส่วนใหญ่เห็นว่า สถานที่ที่ควรนำนักท่องเที่ยวไปชม คือ ป่าชายเลน และจุดสื่อความหมายที่สำคัญคือ พิพิธภัณฑ์ท้องถิ่นบริเวณโรงเรียน

ส่วนที่ 3 : ความพึงพอใจของผู้เข้ารับการอบรม

ผลการวิเคราะห์ความพึงพอใจของผู้เข้ารับการอบรม โครงการการสื่อความหมายข้อมูลชุมชน เพื่อส่งเสริมการท่องเที่ยวของชุมชนอย่างยั่งยืน พบว่าผู้เข้ารับการอบรมส่วนใหญ่มีความพึงพอใจอยู่ในระดับมากที่สุด (ค่าเฉลี่ยร้อยละ 42.84)

โดยผู้เข้ารับการอบรมส่วนใหญ่เห็นว่าควรจัดกิจกรรมนี้อีก รองลงมาเป็นความพึงพอใจในวิทยากร รู้จักสัตว์และพืชในท้องถิ่นมากขึ้น และมีความรู้เกี่ยวกับการท่องเที่ยวมากขึ้น ตามลำดับ ทั้งนี้ต้องอธิบายให้เข้าใจเพิ่มเติมว่า การสื่อความหมายอยู่ในกระบวนการฝึกอบรมซึ่งได้เรียนรู้

ไปแล้วให้เป็นรูปธรรมมากขึ้น (ตารางที่ 3 และภาพที่ 4)

ส่วนที่ 4 : ด้านประสิทธิผลของผู้เข้ารับการอบรม

ผลการวิเคราะห์แบบทดสอบก่อนการอบรม (pre-test) เปรียบเทียบกับภายหลังการอบรม (post-test) พบว่ามีคะแนนโดยรวม เท่ากับ 13.97 และ 17.76 ตามลำดับ ($n = 20$) ซึ่งผลจากการทดสอบทางสถิติโดยใช้ค่า t แสดงว่าผลการทดสอบก่อนอบรมและหลังอบรมแตกต่างกันอย่างมีนัยสำคัญที่ระดับ 0.05 ซึ่งแสดงว่าเกิดประสิทธิผลของการอบรม (ภาพที่ 5)

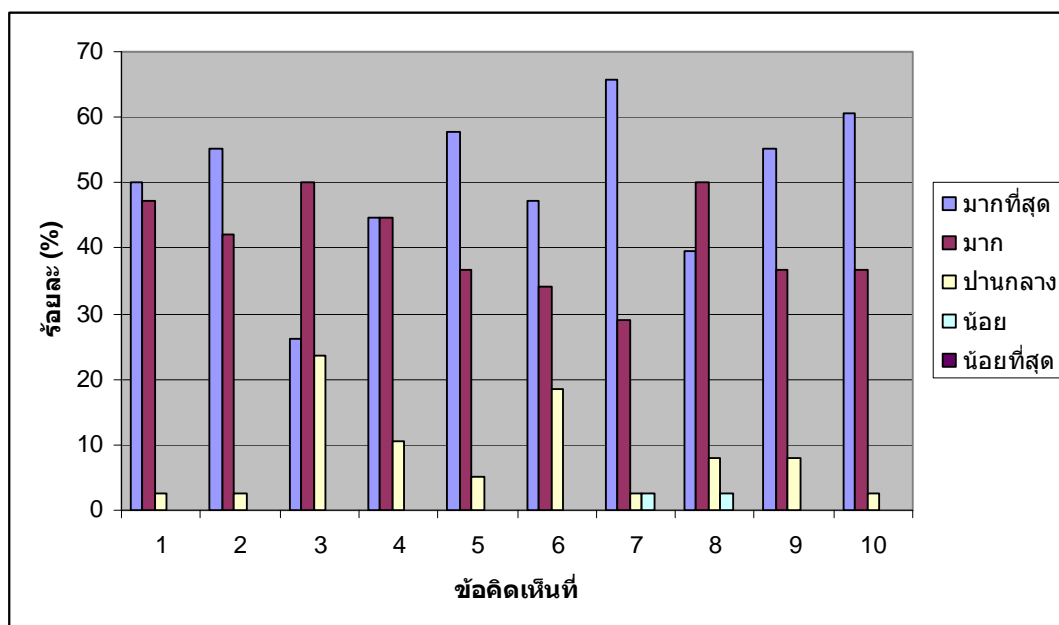
ทั้งนี้จากการสังเกตพฤติกรรมของผู้เข้ารับการอบรม พบว่า มีพฤติกรรมที่เปลี่ยนแปลงไปอย่างเห็นได้ชัด กล่าวคือ มีกริยาท่าทางที่มั่นใจมากขึ้นในการพูด และรู้จักยกตัวอย่างทรัพยากรในท้องถิ่นมาประกอบการอธิบายได้อย่างถูกต้อง



ภาพที่ 5. ยุวมัคคุเทศก์ของชุมชนชายทะเลบางขุนเทียน

ตารางที่ 2. ค่าร้อยละและเฉลี่ยของระดับความมั่นใจ เรื่องการสื่อความหมายข้อมูลชุมชน เพื่อส่งเสริมการท่องเที่ยว

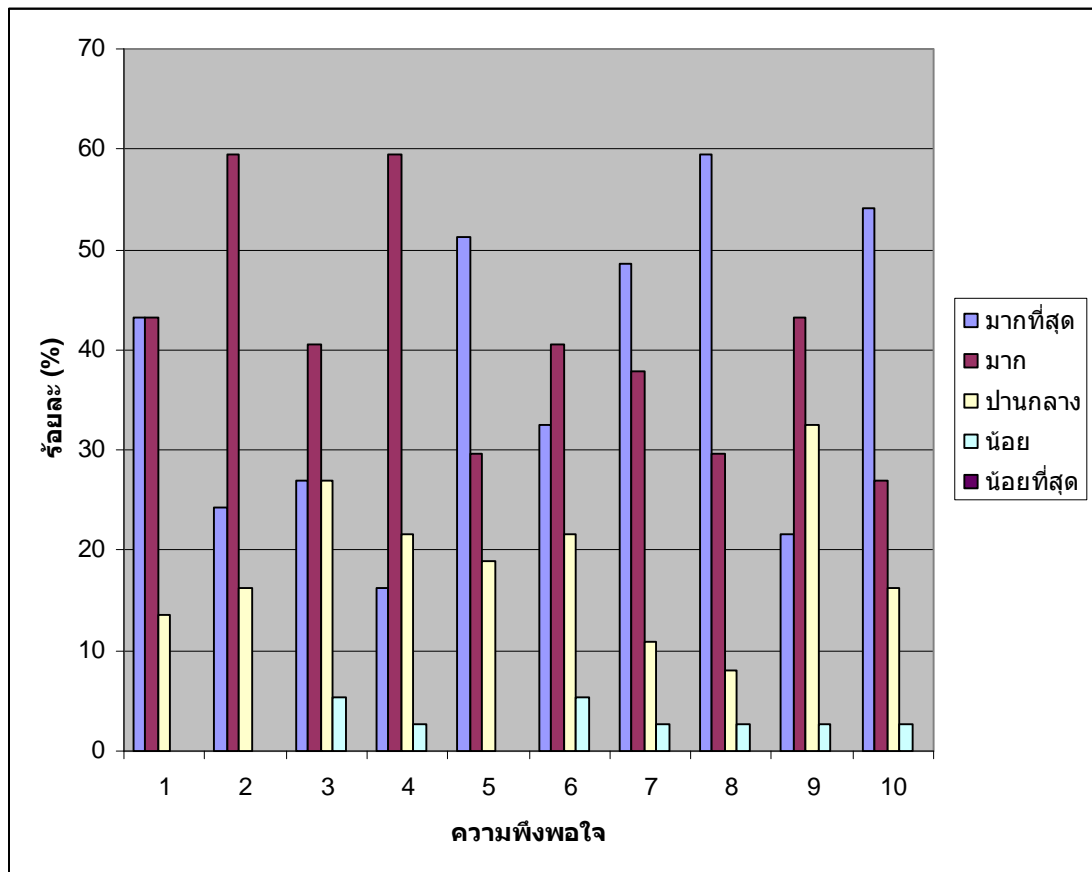
ลำดับที่	รายการประเมิน	ระดับความมั่นใจ				
		มากที่สุด	มาก	ปานกลาง	น้อย	น้อยที่สุด
1	มีความรู้เกี่ยวกับการท่องเที่ยวดีขึ้น	50.00	47.37	2.63	0.00	0.00
2	เข้าใจบทบาทและหน้าที่ของผู้นำเที่ยว (มัคคุเทศก์)	55.26	42.11	2.63	0.00	0.00
3	มีความสามารถเป็นนักสื่อความหมายได้	26.32	50.00	23.68	0.00	0.00
4	มีความรู้เกี่ยวกับแหล่งท่องเที่ยวในชุมชนของตน	44.74	44.74	10.53	0.00	0.00
5	ชุมชนของเราควรเป็นแหล่งท่องเที่ยวเชิงนิเวศ	57.89	36.84	5.26	0.00	0.00
6	ชุมชนของเราควรเป็นแหล่งท่องเที่ยวเชิงวัฒนธรรม	47.37	34.21	18.42	0.00	0.00
7	ชุมชนของเราควรเป็นแหล่งท่องเที่ยวเชิงเกษตร	65.79	28.95	2.63	2.63	0.00
8	บทบาทสมมุติและการฝึกปฏิบัติทำให้ท่านเกิดความมั่นใจในการนำเที่ยวมากขึ้น	39.47	50.00	7.89	2.63	0.00
9	การเรียนรู้เรื่องความปลอดภัยสำหรับนักท่องเที่ยวทำให้ท่านมีความรู้และทักษะเพิ่มขึ้น	55.26	36.84	7.89	0.00	0.00
10	ชุมชนของเรามีแหล่งเรียนรู้ที่เป็นประโยชน์ต่อการท่องเที่ยว	60.53	36.84	2.63	0.00	0.00
	เฉลี่ย	50.26	40.79	8.429	0.53	0



ภาพที่ 3. ค่าร้อยละความมั่นใจด้านความรู้ของผู้ตอบแบบประเมิน

ตารางที่ 3. ความพึงพอใจของผู้เข้ารับการอบรม เรื่องการสื่อความหมายข้อมูลชุมชนเพื่อส่งเสริมการท่องเที่ยว

ลำดับที่	รายการประเมิน	ระดับความพึงพอใจ				
		มากที่สุด	มาก	ปานกลาง	น้อย	น้อยที่สุด
1	ท่านมีความรู้เกี่ยวกับการท่องเที่ยวดีขึ้น	43.24	43.24	13.51	0.00	0.00
2	ทรัพยากรการท่องเที่ยวของชุมชนบางขุนเทียน	24.32	59.46	16.22	0.00	0.00
3	ทราบถึงธุรกิจที่เกี่ยวข้องกับการท่องเที่ยว	27.03	40.54	27.03	5.41	0.00
4	องค์ประกอบของการท่องเที่ยว	16.22	59.46	21.62	2.70	0.00
5	ความเข้าใจเกี่ยวกับบทบาทของผู้นำเที่ยว	51.35	29.73	18.92	0.00	0.00
6	เรียนรู้จุดท่องเที่ยวที่สำคัญของชุมชน	32.43	40.54	21.62	5.41	0.00
7	เรียนรู้พีชในท้องถิ่นดีขึ้น	48.65	37.84	10.81	2.70	0.00
8	เรียนรู้สัตว์ในท้องถิ่นดีขึ้น	59.46	29.73	8.11	2.70	0.00
9	ทักษะในการให้ความปลอดภัยแก่นักท่องเที่ยว	21.62	43.24	32.43	2.70	0.00
10	ความสนุกเพลิดเพลินในระหว่างการฝึกอบรม	54.05	27.03	16.22	2.70	0.00
11	การแก้ไขปัญหาระหว่างการร่วมกิจกรรม	16.22	37.84	35.14	10.81	0.00
12	ความเหมาะสมของจำนวนวันที่ทำกิจกรรม	37.84	54.05	8.11	0.00	0.00
13	วิทยากรผู้ให้การอบรม	64.86	27.03	8.11	0.00	0.00
14	สถานที่ฝึกอบรม	56.76	24.32	18.92	0.00	0.00
15	สถานที่ศึกษาดูงาน	40.54	34.24	16.22	0.00	0.00
16	มีความมั่นใจในการสื่อสารเรื่องราวของชุมชนให้ผู้อื่นฟัง	27.03	35.14	29.73	8.11	0.00
17	ความพอใจในการทดลองฝึกปฏิบัติ	45.95	43.24	10.81	0.00	0.00
18	ท่านสามารถสื่อความหมายข้อมูลชุมชนเพื่อการท่องเที่ยวได้	16.22	48.65	29.73	5.41	0.00
19	ความพอใจในการเข้าร่วมโครงการนี้	83.78	16.22	0.00	0.00	0.00
20	ควรจัดกิจกรรมลักษณะนี้อีก	89.19	10.81	0.00	0.00	0.00
	เฉลี่ย	42.84	37.12	17.16	2.43	0.00



ภาพที่ 4. คำร้อยละความพึงพอใจของผู้ตอบแบบประเมิน

สรุปผลการศึกษา

การฝึกอบรมเรื่องการสื่อความหมายข้อมูลชุมชน เพื่อส่งเสริมการท่องเที่ยวของชุมชนชายทะเลบางขุนเทียน สามารถสร้างยุวมัคคุเทศก์ให้เกิดขึ้นในพื้นที่ที่มีศักยภาพด้านการท่องเที่ยวเชิงนิเวศ โดยผู้เข้ารับการอบรมส่วนใหญ่มีความรู้เกี่ยวกับทรัพยากรในท้องถิ่นเป็นอย่างดีอยู่แล้ว เมื่อมีการเสริมความรู้และทักษะด้านการสื่อสารเพื่อการท่องเที่ยวเข้าไป ผลการสำรวจพบว่าผู้เข้ารับการอบรมมีความมั่นใจในระดับที่สามารถสื่อความหมายได้ และมีความพึงพอใจต่อการจัดอบรม

ข้อเสนอแนะ

การปกครองส่วนท้องถิ่นต้องเข้ามามีบทบาทในการพัฒนาแหล่งเรียนรู้เช่น walk trail ให้อยู่ในสภาพที่เหมาะสมกับนักท่องเที่ยวเนื่องจากมีงบประมาณสนับสนุน

เอกสารอ้างอิง

การท่องเที่ยวแห่งประเทศไทย.(2544). แผนปฏิบัติการท่องเที่ยวเชิงนิเวศแห่งชาติ. กรุงเทพฯ: บริษัทอัลตรา.

- การท่องเที่ยวเชิงนิเวศ. (2551). สารานุกรมไทย สำหรับเยาวชนฯ เล่ม 27. Online available: http://kanchanapisek.or.th/kp6/BOOK2_7/chapter3/t2_7-3-11.htm (03/03/2551)
- การท่องเที่ยวแห่งประเทศไทย. (2551). การพัฒนาการท่องเที่ยวอย่างยั่งยืน. จุลสารการท่องเที่ยว 2538. Online available: <http://th.wikibooks.org/wiki> (27/02/2551)
- การท่องเที่ยวที่สาธารณะ. (2551). พุดดี มีค่า พัฒนาตนเอง. On line available: http://dnfe5.nfe.go.th/ilp/thaicommu/th31_1_4.html (04/03/2551)
- กรมส่งเสริมคุณภาพสิ่งแวดล้อม. (2542). การท่องเที่ยวเชิงอนุรักษ์. กรุงเทพฯ: กองส่งเสริมเผยแพร่.
- กลุ่มพัฒนามาตรฐานบริการท่องเที่ยว. (2548). มาตรฐานบริการการท่องเที่ยว. กรุงเทพฯ: การท่องเที่ยวแห่งประเทศไทย.
- โครงการท่องเที่ยวเพื่อชีวิต. (2547). คู่มือการจัดการท่องเที่ยวโดยชุมชน. กรุงเทพฯ: ครรชนี เอ็มพันธ์. (2546). การวางแผนจัดการท่องเที่ยวเชิงอนุรักษ์. กรุงเทพฯ: มหาวิทยาลัยเกษตรศาสตร์.
- บุญเลิศ จิตตั้งวัฒนา. (2548). การพัฒนาการท่องเที่ยวอย่างยั่งยืน. กรุงเทพฯ: ศูนย์วิชาการท่องเที่ยวแห่งประเทศไทย.
- มหาวิทยาลัยราชภัฏพิบูลสงคราม. (2550). การอบรมมัคคุเทศก์ท้องถิ่น(บัตรไทย-เฉพาะพื้นที่) หนองแม่นา อ.เขาค้อ จังหวัดเพชรบูรณ์. On line available: <http://www.Community tourism.net/cbti/Guide Nongmaena.pdf>(04/03/2551)
- รศ. อังกร และคณะ. (2549). การพัฒนาศักยภาพเชิงศิลปวัฒนธรรมและภูมิปัญญาท้องถิ่น. On line available; http://www.tat.or.th/e-journal/article-04_4-49.html (27/09/2551)
- ราชบัณฑิตยสถาน. (2525). พจนานุกรมฉบับราชบัณฑิตยสถาน พ.ศ. 2525. กรุงเทพฯ: ราชบัณฑิตยสถาน.
- ราไพพรรณ แก้วสุริยะ. (2543). คู่มือการบริหารและจัดการการท่องเที่ยวในพื้นที่รับผิดชอบของ อบต.สต.การท่องเที่ยวแห่งประเทศไทย (พิมพ์ครั้งที่ 2). กรุงเทพฯ : การท่องเที่ยวแห่งประเทศไทย.
- ลิขิต กาญจนารักษ์. (2551). การสื่อความหมายธรรมชาติ. On line available: <http://www.pantown.com/board.php?id=2397&area=1&name=board3&topic=11&action=view>(27/09/2551)
- ศูนย์การศึกษาออกโรงเรียนภาคตะวันออกเฉียงเหนือ. (2551). เทคนิคในการท่องเที่ยวที่สาธารณะ. On line available: <http://www.eastern.nfe.go.th/nfe/8103-03-0023.htm> (04/03/2551)
- สถาบันวิจัยวิทยาศาสตร์และเทคโนโลยีแห่งประเทศไทย. (2542). รายงานขั้นสุดท้ายการดำเนินการเพื่อกำหนดนโยบายการท่องเที่ยวเชิงนิเวศ. กรุงเทพฯ: สมชัย วิเศษมงคล. (2551). สิ่งควรรู้คู่การท่องเที่ยวแบบยั่งยืน. Online available: <http://www.>

- stou.ac.th/thai/offices/oce/knowledge/5-50
/page4-5-50.html (26/02/2551)
- Tourism Organization. In Diamantis Dimitrios.
**Ecotourism Management and
Assessment.** London : Thomson.
- Kuehn, D. (1991). **Developing an Interpretive
Guide for Your Community.** Cornell and
New York Sea Grant. Michigan :
Michigan State University Extension
Tourism Educational Materials-
3710094(06/06/02) [http://www.tourismconcern.org.uk/
resources/research-papers.html](http://www.tourismconcern.org.uk/resources/research-papers.html). (10/02/50).
- Trent, B.D. (2005). **Developing Community
Based Ecotourism.** CECD-Community
Ecotourism Consulting & Development
Inc. On-line available: [http://www.iipt.org/conference/africaconf2005/conc..\(01/03/08\)](http://www.iipt.org/conference/africaconf2005/conc..(01/03/08))
- Veal, A.J. (2006). **Research Methods For Leisure
And Tourism A Practical Guide.**
Singapore: FT Prentice Hall.
- Weiler, B. & Ham, S.H. (2002). Tour Guide
Training: A Model for Sustainable Capacity
Building in Developing Countries. **Journal
of Sustainable Tourism.** Vol.10, No.1:52-
69.