



แผนปฏิบัติการ

มหาวิทยาลัยราชภัฏบ้านสมเด็จเจ้าพระยา
ประจำปีงบประมาณ พ.ศ. 2563



แผนปฏิบัติการ

มหาวิทยาลัยราชภัฏบ้านสมเด็จเจ้าพระยา

ประจำปีงบประมาณ พ.ศ. 2563

คำนำ

ตามรัฐธรรมนูญแห่งราชอาณาจักรไทย พ.ศ. 2550 และพระราชกฤษฎีกาว่าด้วยหลักเกณฑ์และวิธีการบริหารกิจการบ้านเมืองที่ดี พ.ศ. 2546 ได้บัญญัติเกี่ยวกับการจัดทำแผนการบริหารราชการแผ่นดิน โดยสรุปความได้ว่าให้จัดทำแผนสี่ปีซึ่งจะต้องสอดคล้องกับแผนบริหารราชการแผ่นดิน และให้จัดทำแผนปฏิบัติราชการประจำปีโดยให้ระบุสาระสำคัญเกี่ยวกับนโยบายการปฏิบัติราชการของส่วนราชการ เป้าหมาย ผลสัมฤทธิ์ของงานและงบประมาณ

จากแนวคิดที่ต้องปฏิบัติตามหลักการดังกล่าว มหาวิทยาลัยราชภัฏบ้านสมเด็จเจ้าพระยา จึงได้จัดทำแผนปฏิบัติราชการ ประจำปีงบประมาณ พ.ศ. 2563 ขึ้น โดยระบุโครงการ การดำเนินงาน วัตถุประสงค์ เป้าหมาย ผลสัมฤทธิ์ของงานและงบประมาณไว้อย่างครบถ้วน เพื่อเป็นแนวทางในการปฏิบัติงานหรือปฏิบัติการกิจของหน่วยงาน ตลอดจนเพื่อให้ผู้บริหาร ผู้ปฏิบัติงานและผู้เกี่ยวข้องได้เข้าใจในการดำเนินงานและนโยบายการปฏิบัติงานร่วมกัน รวมถึงยังเป็นเครื่องมือในการติดตามและประเมินผลการทำงานตามภารกิจด้านต่างๆ ของหน่วยงาน เพื่อนำไปสู่การแก้ไขปัญหาและพัฒนาองค์กร ให้เป็นมาตรฐานสากล

หวังเป็นอย่างยิ่งว่าแผนปฏิบัติราชการ ประจำปีงบประมาณ พ.ศ. 2563 ของมหาวิทยาลัยราชภัฏบ้านสมเด็จเจ้าพระยาฉบับนี้ จะเป็นกรอบแนวทางในการดำเนินงานให้กับทุกหน่วยงาน ทั้งนี้ ขอขอบคุณหน่วยงานและผู้มีส่วนเกี่ยวข้องที่ให้ความร่วมมือในการจัดทำแผนปฏิบัติราชการประจำปีงบประมาณ พ.ศ. 2563 ของมหาวิทยาลัยจนสำเร็จได้เป็นอย่างดี และหวังเป็นอย่างยิ่งว่า ทุกหน่วยงานจะระดมสรรพกำลังร่วมกันผลักดันแผนไปสู่การปฏิบัติ เพื่อให้เกิดผลสัมฤทธิ์ตามเป้าหมายที่กำหนดไว้

มหาวิทยาลัยราชภัฏบ้านสมเด็จเจ้าพระยา

19 กันยายน 2562

สารบัญ

	หน้า
คำนำ	
สารบัญ	
บทสรุปผู้บริหาร	
ส่วนที่ 1 บทนำ	1
หลักการและเหตุผล	1
วัตถุประสงค์	1
กระบวนการจัดทำแผนปฏิบัติการ ประจำปีงบประมาณ พ.ศ. 2563	1
โครงสร้างมหาวิทยาลัย	4
ความเชื่อมโยงของแผน	6
ส่วนที่ 2 สารสำคัญแผนปฏิบัติการ ประจำปีงบประมาณ พ.ศ. 2563	7
ยุทธศาสตร์ที่ 1 : การบูรณาการพันธกิจสัมพันธ์เพื่อยกระดับการพัฒนาท้องถิ่น	10
ยุทธศาสตร์ที่ 2 : พัฒนาศักยภาพการผลิตและพัฒนาครู การวิจัย และนวัตกรรม	17
ยุทธศาสตร์ที่ 3 : การยกระดับคุณภาพการศึกษาและพัฒนามาตรฐานการผลิตบัณฑิต ที่มีอัตลักษณ์โดดเด่นบนพื้นฐานของมหาวิทยาลัยสู่ความเป็นเลิศ	25
ยุทธศาสตร์ที่ 4 : การพัฒนาประสิทธิภาพของระบบการบริหารจัดการสู่ความเป็นเลิศ	37
ส่วนที่ 3 การกำกับติดตามผลการดำเนินงานตามแผนปฏิบัติการ ประจำปีงบประมาณ พ.ศ. 2563	49
การบริหารแผนและติดตามประเมินผล	49
กลไกการกำกับติดตามผลการดำเนินงาน	49
ภาคผนวก	50
- คำสั่งการจัดทำแผนและงบประมาณ ประจำปีงบประมาณ พ.ศ. 2563	51
- คำสั่งแต่งตั้งคณะกรรมการติดตามการดำเนินงานตามแผนยุทธศาสตร์มหาวิทยาลัยราชภัฏ บ้านสมเด็จเจ้าพระยา	58
- คำสั่งแต่งตั้งคณะกรรมการบริหารแผนและงบประมาณของมหาวิทยาลัยราชภัฏ บ้านสมเด็จเจ้าพระยา	60
- คำสั่งแต่งตั้งคณะกรรมการเครือข่ายนักวางแผนมหาวิทยาลัยราชภัฏ บ้านสมเด็จเจ้าพระยา	64

บทสรุปผู้บริหาร

มหาวิทยาลัยราชภัฏบ้านสมเด็จเจ้าพระยา จัดทำแผนปฏิบัติการ ประจำปีงบประมาณ พ.ศ. 2563 ตามแนวนโยบายแห่งรัฐ ให้สอดคล้องกับแผนการศึกษาแห่งชาติ ภายใต้การดำเนินงานให้สอดคล้องกับยุทธศาสตร์มหาวิทยาลัยราชภัฏเพื่อการพัฒนาท้องถิ่นระยะ 20 ปี (พ.ศ. 2560-2579) และแผนยุทธศาสตร์มหาวิทยาลัยราชภัฏบ้านสมเด็จเจ้าพระยา ประจำปีงบประมาณ พ.ศ. 2563 บริหารแผนงานโดยใช้งบประมาณแผ่นดินและเงินรายได้ของมหาวิทยาลัยขับเคลื่อนการดำเนินงานตามโครงการ กิจกรรม ให้บรรลุวัตถุประสงค์อย่างมีประสิทธิภาพ ตามแผนยุทธศาสตร์ของมหาวิทยาลัยราชภัฏบ้านสมเด็จเจ้าพระยา

ทั้งนี้ มหาวิทยาลัยราชภัฏบ้านสมเด็จเจ้าพระยาขับเคลื่อนการดำเนินงานตามแผนปฏิบัติการ ประจำปีงบประมาณ พ.ศ. 2563 ด้วยงบประมาณทั้งสิ้น 1,058,643,600 บาท แบ่งเป็นงบประมาณแผ่นดิน ประจำปีงบประมาณ พ.ศ. 2563 (พลาวก่อน) เป็นจำนวนเงินทั้งสิ้น 661,693,000 บาท (อยู่ระหว่างขั้นตอนชี้แจงงบประมาณ คาดว่าจะมีการปรับเปลี่ยนวงเงินและโครงการ) และเงินรายได้ของมหาวิทยาลัยราชภัฏบ้านสมเด็จเจ้าพระยา ประจำปีงบประมาณ พ.ศ. 2563 เป็นจำนวนเงินทั้งสิ้น 396,950,600 บาท ดำเนินงานโครงการตามแผนยุทธศาสตร์ของมหาวิทยาลัยราชภัฏบ้านสมเด็จเจ้าพระยา ประจำปีงบประมาณ พ.ศ. 2563 ด้วย 4 ยุทธศาสตร์ โดยจัดทำโครงการทั้งสิ้น 71 โครงการ ดังนี้

ยุทธศาสตร์ที่ 1 : การบูรณาการพันธกิจสัมพันธ์เพื่อยกระดับการพัฒนาท้องถิ่น จำนวน 7 โครงการ เป็นจำนวนเงินทั้งสิ้น 57,962,400 บาท คิดเป็นร้อยละ 5.48

ยุทธศาสตร์ที่ 2 : พัฒนาศักยภาพการผลิตและพัฒนาครู การวิจัย และนวัตกรรม จำนวน 13 โครงการ เป็นจำนวนเงินทั้งสิ้น 21,060,881 บาท คิดเป็นร้อยละ 1.99

ยุทธศาสตร์ที่ 3 : การยกระดับคุณภาพการศึกษาและพัฒนามาตรฐานการผลิตบัณฑิตที่มีอัตลักษณ์โดดเด่นบนพื้นฐานของมหาวิทยาลัยสู่ความเป็นเลิศ จำนวน 31 โครงการ เป็นจำนวนเงินทั้งสิ้น 228,509,338 บาท คิดเป็นร้อยละ 21.58

ยุทธศาสตร์ที่ 4 : การพัฒนาประสิทธิภาพของระบบการบริหารจัดการสู่ความเป็นเลิศ จำนวน 20 โครงการ เป็นจำนวนเงินทั้งสิ้น 751,110,981 บาท คิดเป็นร้อยละ 70.95

ส่วนที่ 1

บทนำ

1. หลักการและเหตุผล

รัฐธรรมนูญแห่งราชอาณาจักรไทย พ.ศ. 2560 และพระราชกฤษฎีกาว่าด้วยหลักเกณฑ์และวิธีการบริหารกิจการบ้านเมืองที่ดี พ.ศ. 2546 ได้บัญญัติให้หน่วยราชการจัดทำแผนปฏิบัติราชการประจำปีเพื่อการบริหารราชการให้เกิดผลสัมฤทธิ์ต่อภารกิจของรัฐ โดยการนำนโยบายรัฐบาลมาดำเนินงานให้สอดคล้องกับแนวนโยบายพื้นฐานแห่งรัฐตามบทบัญญัติของรัฐธรรมนูญแห่งราชอาณาจักรไทย และแผนพัฒนาประเทศด้านต่างๆ ที่เกี่ยวข้อง

ด้วยตระหนักถึงความสำคัญ มหาวิทยาลัยราชภัฏบ้านสมเด็จเจ้าพระยา จึงได้จัดทำแผนปฏิบัติราชการ ประจำปีงบประมาณ พ.ศ. 2563 ขึ้น โดยยึดหลักการดำเนินงานให้สอดคล้องกับนโยบายของรัฐบาลตอบสนองต่อแผนการศึกษา ภายใต้การดำเนินงานให้สอดคล้องกับยุทธศาสตร์มหาวิทยาลัยราชภัฏเพื่อการพัฒนาท้องถิ่นระยะ 20 ปี (พ.ศ. 2560-2579) และแผนยุทธศาสตร์มหาวิทยาลัยราชภัฏบ้านสมเด็จเจ้าพระยา ประจำปีงบประมาณ พ.ศ. 2563

2. วัตถุประสงค์

1. เพื่อใช้เป็นกรอบแนวทางในการปฏิบัติงานให้เป็นไปในทิศทางเดียวกัน
2. เพื่อใช้เป็นข้อมูลประกอบการจัดทำงบประมาณรายจ่าย
3. เพื่อใช้เป็นกลไกในการติดตามและประเมินผลการดำเนินงานให้บรรลุเป้าหมายที่กำหนดไว้
อย่างมีประสิทธิภาพ

3. กระบวนการจัดทำแผนปฏิบัติราชการ ประจำปีงบประมาณ พ.ศ. 2563

มหาวิทยาลัยราชภัฏบ้านสมเด็จเจ้าพระยา มีกระบวนการจัดทำแผนปฏิบัติราชการ ประจำปีงบประมาณ พ.ศ. 2563 โดยการวิเคราะห์ข้อมูลอย่างรอบด้านดังนี้

1. ทบทวนผลการดำเนินงานของปีที่ผ่านมา

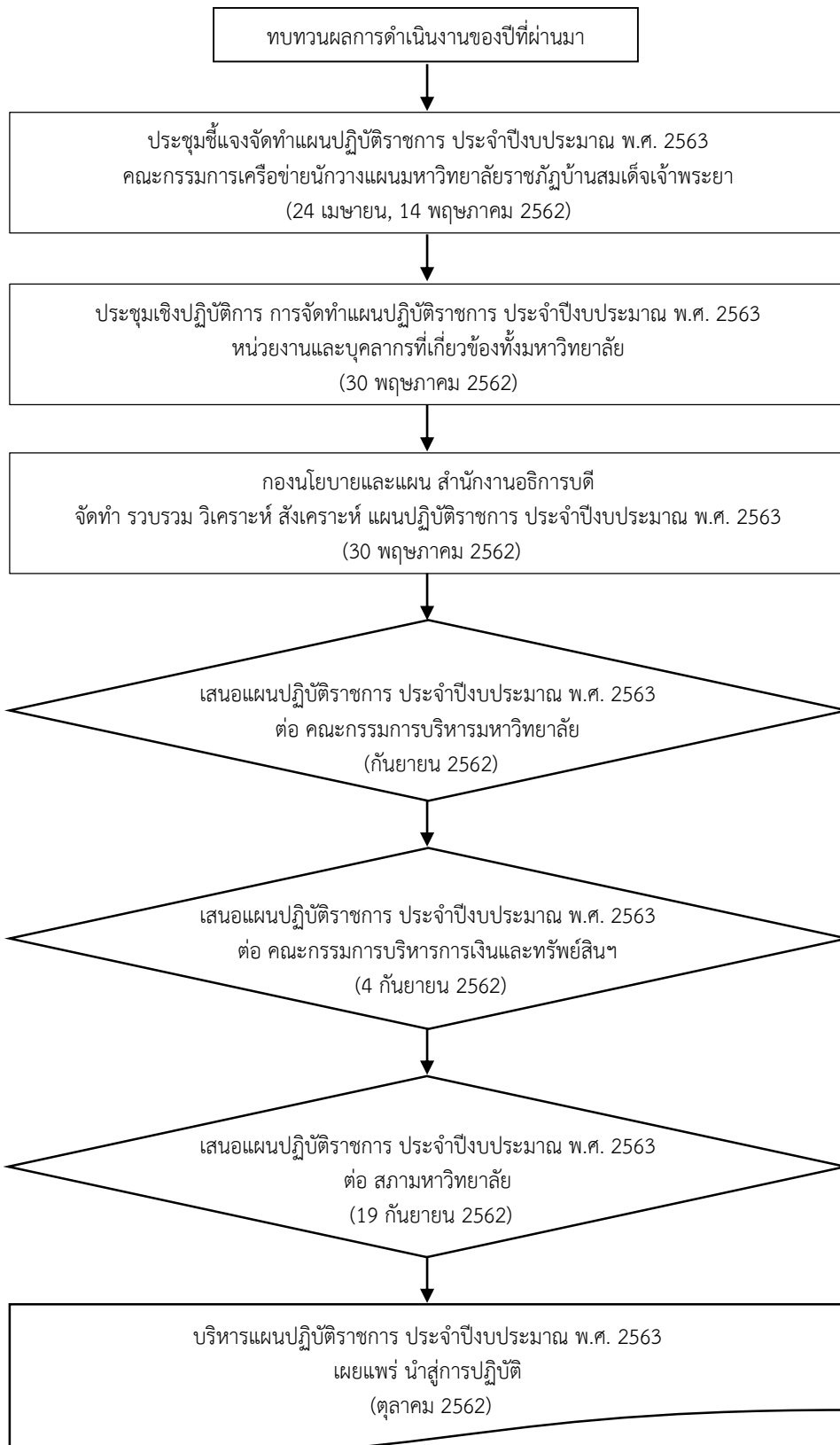
1.1 พิจารณาวิเคราะห์จุดแข็ง จุดอ่อน โอกาส และอุปสรรค (SWOT Analysis) จากแผนยุทธศาสตร์ของมหาวิทยาลัย ข้อเสนอแนะจากการทบทวนนโยบายของสภามหาวิทยาลัย สภาวิชาการ และคณะกรรมการส่งเสริมกิจการมหาวิทยาลัย

1.2 พิจารณาข้อเสนอแนะคณะกรรมการติดตามประเมินผลมหาวิทยาลัย ผลการตรวจรายงานการประเมินตนเอง (SAR) ระดับสถาบัน ประจำปีการศึกษา 2560 จากคณะกรรมการประเมินผลคุณภาพภายใน

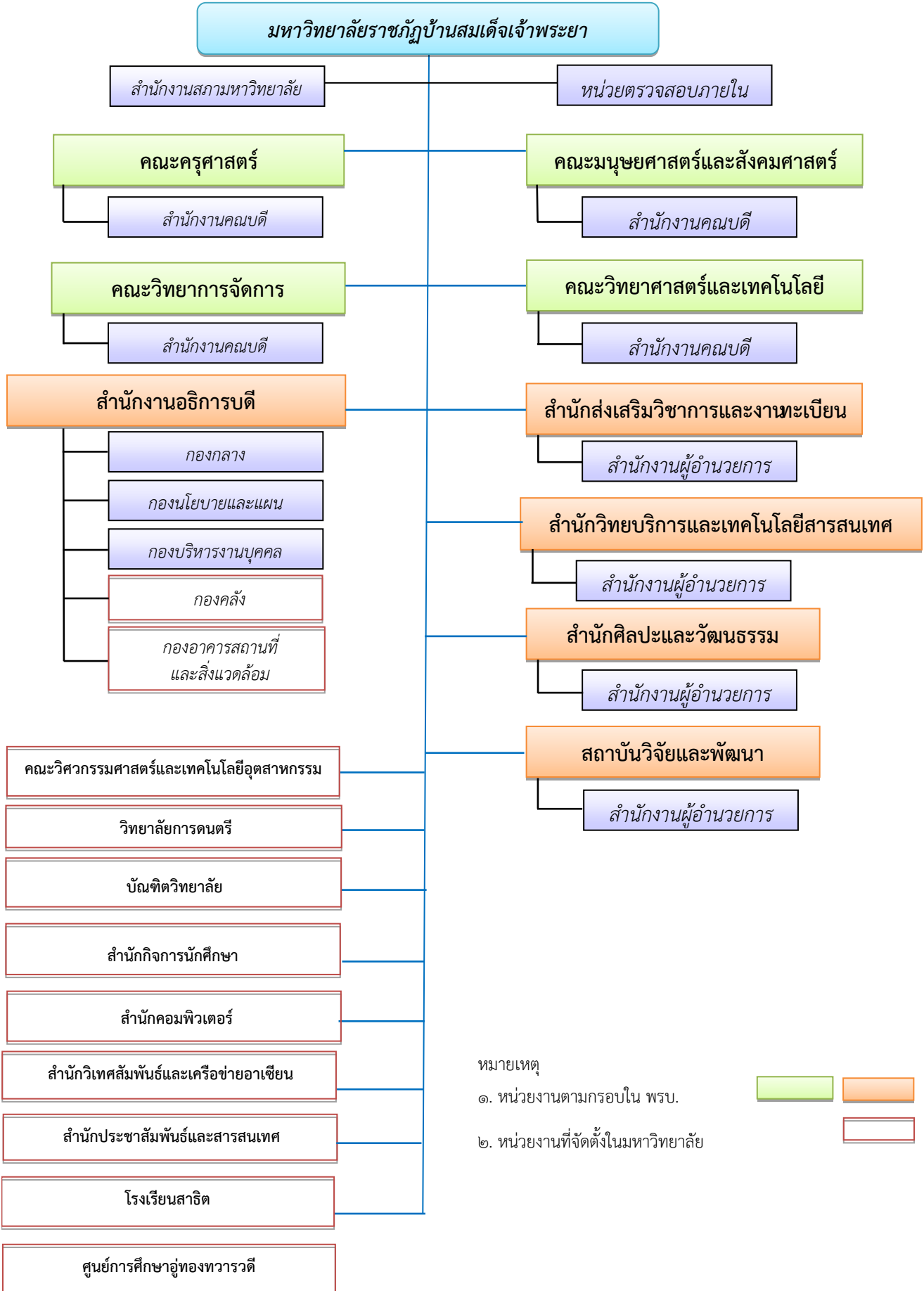
1.3 ความสอดคล้องกับพระราชบัญญัติการศึกษาแห่งชาติ และวัตถุประสงค์ตามพระราชบัญญัติของมหาวิทยาลัยราชภัฏ พ.ศ. 2547 และแผนยุทธศาสตร์การพัฒนามหาวิทยาลัยราชภัฏระยะ 20 ปี รวมถึงการสอดคล้องกับแผนยุทธศาสตร์มหาวิทยาลัยราชภัฏบ้านสมเด็จเจ้าพระยา ประจำปีงบประมาณ พ.ศ. 2563

2. ประชุมชี้แจงการจัดทำแผนปฏิบัติราชการ ประจำปีงบประมาณ พ.ศ. 2563 (คณะกรรมการเครือข่ายนักวางแผนมหาวิทยาลัยราชภัฏบ้านสมเด็จเจ้าพระยา
3. ประชุมเชิงปฏิบัติการการจัดทำแผนปฏิบัติราชการ ประจำปีงบประมาณ พ.ศ. 2563
4. เสนอแผนปฏิบัติราชการ ประจำปีงบประมาณ พ.ศ. 2563 ต่อคณะกรรมการบริหารมหาวิทยาลัย
5. เสนอแผนปฏิบัติราชการ ประจำปีงบประมาณ พ.ศ. 2563 ต่อคณะกรรมการบริหารการเงินและทรัพย์สิน
6. เสนอแผนปฏิบัติราชการ ประจำปีงบประมาณ พ.ศ. 2563 ต่อสภามหาวิทยาลัยมหาวิทยาลัย
7. เผยแพร่แผนปฏิบัติราชการ ประจำปีงบประมาณ พ.ศ. 2563 มหาวิทยาลัยราชภัฏบ้านสมเด็จเจ้าพระยา

แผนภาพกระบวนการจัดทำแผนปฏิบัติการ ประจำปีงบประมาณ พ.ศ. 2563
มหาวิทยาลัยราชภัฏบ้านสมเด็จเจ้าพระยา



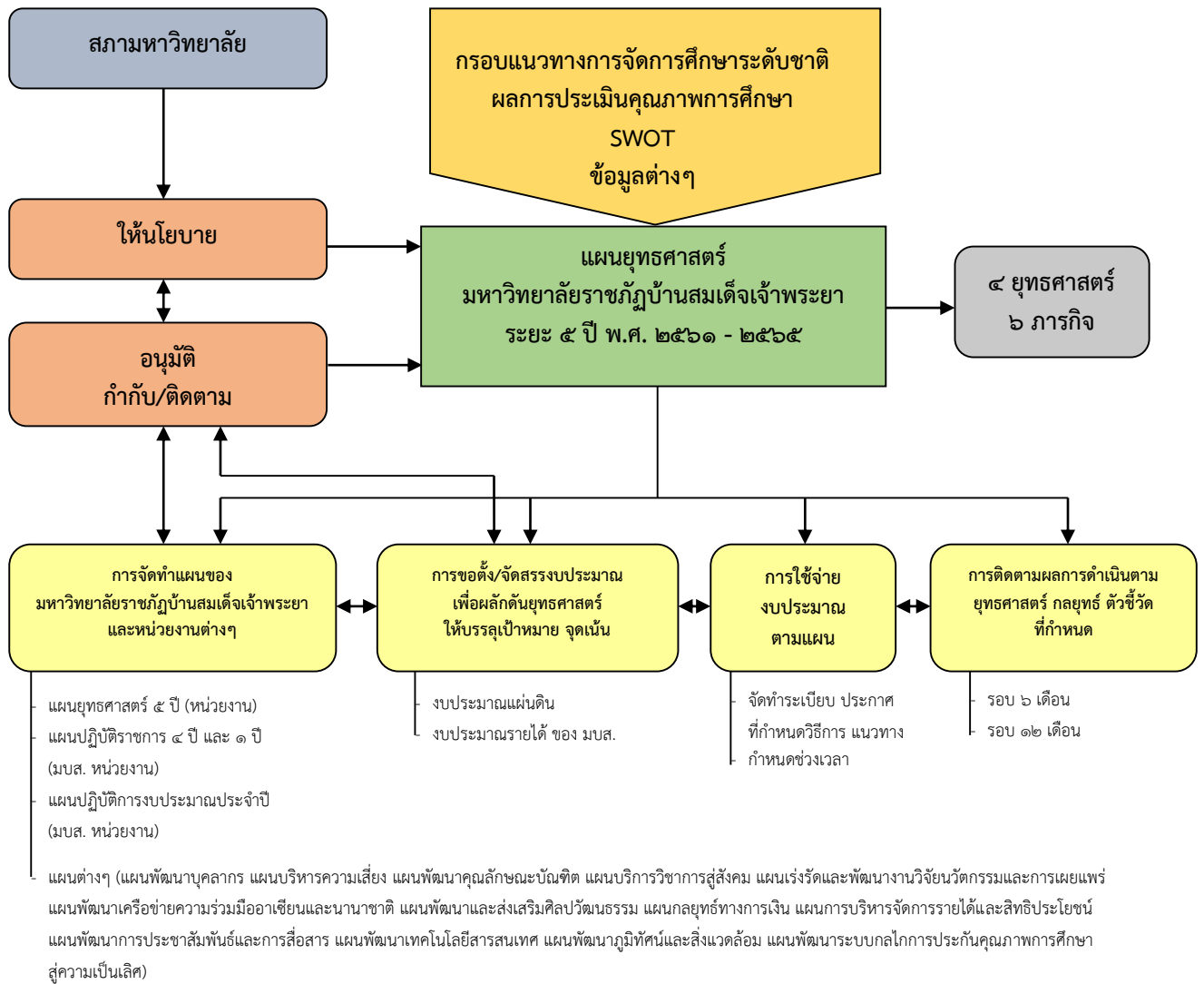
โครงสร้างมหาวิทยาลัยเพื่อรองรับและขับเคลื่อนแผนยุทธศาสตร์



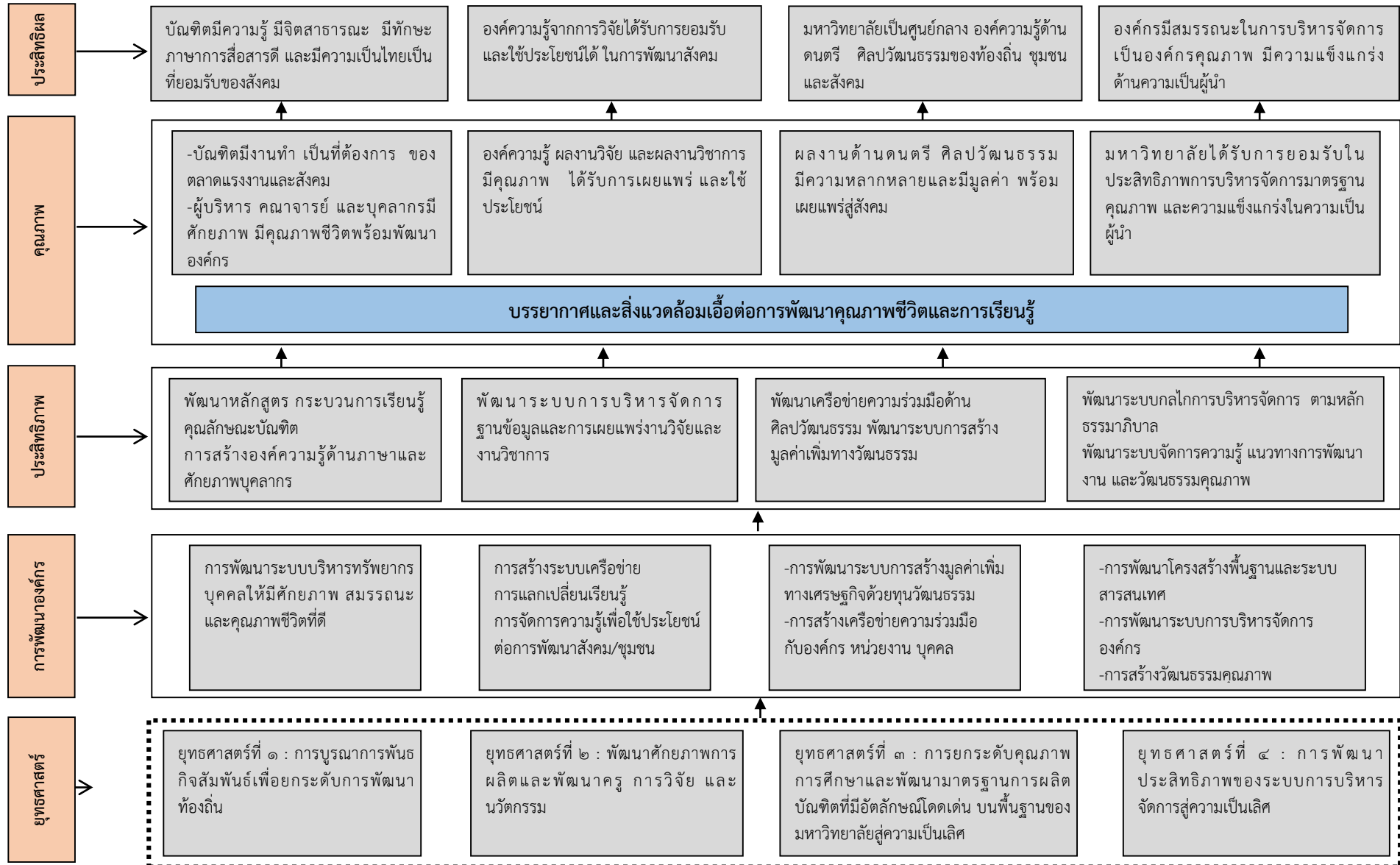
หมายเหตุ

๑. หน่วยงานตามกรอบใน พรบ.

๒. หน่วยงานที่จัดตั้งในมหาวิทยาลัย



มหาวิทยาลัยราชภัฏบ้านสมเด็จเจ้าพระยาเป็นมหาวิทยาลัยคุณภาพได้มาตรฐานสากล



ส่วนที่ 2

สาระสำคัญแผนปฏิบัติการประจำปีงบประมาณ พ.ศ. 2563

มหาวิทยาลัยราชภัฏบ้านสมเด็จเจ้าพระยาเป็นมหาวิทยาลัยเก่าแก่ที่มีอัตลักษณ์โดดเด่นและมีชื่อเสียงในด้านดนตรี ด้านการผลิตและพัฒนาครู นอกจากนี้ยังมีคุณภาพ มาตรฐาน ความเป็นเลิศในการปฏิบัติงานหลายประการ โดยเฉพาะด้านการทำนุบำรุงศิลปะและวัฒนธรรม ด้านการสร้างเครือข่ายสายสัมพันธ์กับประเทศในกลุ่มอาเซียน อีกทั้งมีบทบาทสำคัญในการพัฒนา แก้ปัญหา และชี้นำสังคม ชุมชน ท้องถิ่น มหาวิทยาลัยได้พิจารณาข้อมูลต่างๆ รอบด้าน จึงได้กำหนดยุทธศาสตร์ กลยุทธ์ในการพัฒนามหาวิทยาลัย โดยเน้นการสร้างคุณภาพการจัดการศึกษาให้เป็นที่ยอมรับ

สำหรับข้อมูลสำคัญทั้ง ประชญา คติพจน์ ปณิธาน เอกลักษณ์ของมหาวิทยาลัย อัตลักษณ์ของบัณฑิต วิสัยทัศน์ และพันธกิจ มีดังนี้

1. ประชญา

มุ่งสร้างมหาวิทยาลัยคุณภาพได้มาตรฐานสากล

2. คติพจน์ประจำมหาวิทยาลัย

สัจจเว อมตา วาจา “ความจริงเป็นสิ่งไม่ตาย”

3. ปณิธาน

มหาวิทยาลัยราชภัฏบ้านสมเด็จเจ้าพระยา มุ่งมั่นที่จะสร้างคุณภาพการศึกษา พัฒนาองค์ความรู้ และนวัตกรรมที่เป็นประโยชน์ต่อสังคม ทำนุบำรุงศิลปวัฒนธรรม ผลิตบัณฑิตคุณภาพที่เปี่ยมด้วยคุณธรรม มีสุขภาพอนามัยดี มีทักษะทางวิชาการ มีทักษะทางภาษาการสื่อสาร และเทคโนโลยี มีความรับผิดชอบต่อสังคม และประเทศชาติพร้อมเป็นสมาชิกประชาคมอาเซียนและประชาคมโลก

4. เอกลักษณ์ของมหาวิทยาลัย

เชี่ยวชาญในศาสตร์ ภาษาและวัฒนธรรม

5. อัตลักษณ์ของบัณฑิต

บัณฑิตของมหาวิทยาลัยราชภัฏบ้านสมเด็จเจ้าพระยามีจิตสาธารณะ ทักษะสื่อสารดี และมีความเป็นไทย

6. วิสัยทัศน์

มหาวิทยาลัยราชภัฏบ้านสมเด็จเจ้าพระยา เป็นสถาบันชั้นนำแห่งการเรียนรู้ในการผลิตการพัฒนาครูและบุคลากรทางการศึกษา การดนตรี อุตสาหกรรมบริการ วิทยาศาสตร์สุขภาพที่มีคุณภาพได้มาตรฐานสากล

7. พันธกิจ

1. พัฒนาหลักสูตรที่สอดคล้องกับวิสัยทัศน์ ให้มีการบูรณาการความเชี่ยวชาญของสาขาวิชาต่างๆ ให้ทันต่อการเปลี่ยนแปลง
2. พัฒนาองค์ความรู้บนพื้นฐานของการวิจัย เพื่อสร้างนวัตกรรมการทำงาน และการผลิตบัณฑิต
3. เป็นศูนย์กลางการบริการวิชาการและองค์ความรู้ เพื่อยกระดับคุณภาพชีวิตของประชาชนในท้องถิ่น และชุมชน
4. อนุรักษ์ ส่งเสริม และเผยแพร่ศิลปวัฒนธรรมและภูมิปัญญาไทยสู่สากล
5. บริหารจัดการมหาวิทยาลัยด้วยหลักธรรมาภิบาล

8. ค่านิยมร่วม

มหาวิทยาลัยราชภัฏบ้านสมเด็จเจ้าพระยา กำหนดค่านิยมหลักเพื่อความเป็น “บ้านแห่งความสำเร็จ บ้านสมเด็จเจ้าพระยา” ไว้ดังนี้

ค่านิยมองค์กร MORALITY

M	Moral	-	คุณธรรมประจำใจ
O	Orderliness	-	วินัยประจำตน
R	Responsibility	-	เปี่ยมล้นรับผิดชอบ
A	Adoration	-	มอบใจให้องค์กร
L	Loveliness	-	เอื้ออาทรแบ่งปัน
I	Innovation	-	สร้างสรรค์ความรู้ใหม่
T	Teamwork	-	ร่วมใจพัฒนา
Y	Yield	-	นำพาสู่ความสำเร็จ

มหาวิทยาลัยราชภัฏบ้านสมเด็จเจ้าพระยา ชับเคลื่อนการดำเนินงานตามแผนปฏิบัติการประจำปีงบประมาณ พ.ศ. 2563 ด้วยงบประมาณทั้งสิ้น 1,058,643,600 บาท แบ่งเป็นงบประมาณแผ่นดินประจำปีงบประมาณ พ.ศ. 2563 (พลาถก่อน) เป็นจำนวนเงินทั้งสิ้น 661,693,000 บาท (อยู่ระหว่างขั้นตอนชี้แจงงบประมาณ คาดว่าจะมีการปรับเปลี่ยนวงเงินและโครงการ) และเงินรายได้ของมหาวิทยาลัยราชภัฏบ้านสมเด็จเจ้าพระยา ประจำปีงบประมาณ พ.ศ. 2563 เป็นจำนวนเงินทั้งสิ้น 396,950,600 บาท ดังปรากฏในตารางรวมการจัดโครงการตามแผนยุทธศาสตร์ของมหาวิทยาลัยราชภัฏบ้านสมเด็จเจ้าพระยา ประจำปีงบประมาณ พ.ศ. 2563 ทั้ง 4 ยุทธศาสตร์ จำนวนโครงการทั้งสิ้น 71 โครงการ ซึ่งประกอบ ยุทธศาสตร์ที่ 1 : การบูรณาการพันธกิจสัมพันธ์เพื่อยกระดับการพัฒนาท้องถิ่น จำนวน 7 โครงการ เป็นจำนวนเงินทั้งสิ้น 57,962,400 บาท คิดเป็นร้อยละ 5.48 ยุทธศาสตร์ที่ 2 : พัฒนาศักยภาพการผลิตและพัฒนาคู การวิจัย และนวัตกรรม จำนวน 13 โครงการ เป็นจำนวนเงินทั้งสิ้น 21,060,881 บาท คิดเป็นร้อยละ 1.99 ยุทธศาสตร์ที่ 3 : การยกระดับคุณภาพการศึกษาและพัฒนามาตรฐานการผลิตบัณฑิตที่มีอัตลักษณ์โดดเด่นบนพื้นฐานของมหาวิทยาลัยสู่ความเป็นเลิศ จำนวน 31 โครงการ เป็นจำนวนเงินทั้งสิ้น 228,509,338 บาท คิดเป็นร้อยละ 21.58 และยุทธศาสตร์ที่ 4 : การพัฒนาประสิทธิภาพของระบบการบริหารจัดการสู่ความเป็นเลิศ จำนวน 20 โครงการ เป็นจำนวนเงินทั้งสิ้น 751,110,981 บาท คิดเป็นร้อยละ 70.95 สรุปเป็นภาพรวมในตารางปรากฏดังนี้

สรุปแผนปฏิบัติการ มหาวิทยาลัยราชภัฏบ้านสมเด็จเจ้าพระยา ประจำปีงบประมาณ พ.ศ. 2563

ยุทธศาสตร์มหาวิทยาลัย	จำนวนโครงการ	งบประมาณ (บาท)					รวม	คิดเป็นร้อยละ
		แผ่นดิน	เงินรายได้					
			บกศ.	กศ.พ.	กศ.บพ.	คงคลัง-บกศ.		
ยุทธศาสตร์ที่ 1 : การบูรณาการพันธกิจสัมพันธ์เพื่อยกระดับการพัฒนาท้องถิ่น	7	57,703,400	259,000	-	-	-	57,962,400	5.48
ยุทธศาสตร์ที่ 2 : พัฒนาศักยภาพการผลิตและพัฒนาคู การวิจัย และนวัตกรรม	13	14,192,300	6,868,581	-	-	-	21,060,881	1.99
ยุทธศาสตร์ที่ 3 : การยกระดับคุณภาพการศึกษาและพัฒนามาตรฐานการผลิตบัณฑิตที่มีอัตลักษณ์โดดเด่นบนพื้นฐานของมหาวิทยาลัยสู่ความเป็นเลิศ	31	59,856,700	101,371,158	5,539,300	42,385,480	19,356,700	228,509,338	21.58
ยุทธศาสตร์ที่ 4 : การพัฒนาประสิทธิภาพของระบบการบริหารจัดการสู่ความเป็นเลิศ	20	529,940,600	169,856,661	10,821,200	4,708,720	35,783,800	751,110,981	70.95
	71	661,693,000	278,355,400	16,360,500	47,094,200	55,140,500	1,058,643,600	100.00

หมายเหตุ : งบประมาณแผ่นดินอยู่ในขั้นการจัดทำคำของบประมาณ อาจมีการเปลี่ยนแปลงวงเงิน และปรับโครงการ

ทั้งนี้ รายละเอียดการจัดสรรงบประมาณตามยุทธศาสตร์และกลยุทธ์ นำเสนอตามตารางที่ 1-ตารางที่ 4 โดยจำแนกรายละเอียดในตารางย่อยของแต่ละกลยุทธ์ ดังนี้

ยุทธศาสตร์ที่ 1 : การบูรณาการพันธกิจสัมพันธ์เพื่อยกระดับการพัฒนาท้องถิ่น

เป้าหมาย

1. ด้านเศรษฐกิจ
2. ด้านสังคม
3. ด้านสิ่งแวดล้อม
4. ด้านการศึกษา (อยู่ในยุทธศาสตร์ที่ 2 กลยุทธ์ที่ 4)
5. ด้านศิลปะและวัฒนธรรม

ตารางที่ 1 สรุปภาพรวมจำแนกตามยุทธศาสตร์และแหล่งงบประมาณ ยุทธศาสตร์ที่ 1 การบูรณาการพันธกิจสัมพันธ์เพื่อยกระดับการพัฒนาท้องถิ่น

กลยุทธ์	จำนวนโครงการ	งบประมาณ (บาท)					รวม
		แผ่นดิน	เงินรายได้				
			บกศ.	กศ.พ.	กศ.บพ.	คงคลัง-บกศ.	
กลยุทธ์ที่ 1 บูรณาการพันธกิจสัมพันธ์ในพื้นที่รับผิดชอบ เพื่อสร้างองค์ความรู้ที่พัฒนาชุมชนท้องถิ่น	2	54,172,500	20,000	-	-	-	54,192,500
กลยุทธ์ที่ 2 ส่งเสริมองค์ความรู้การบริหารจัดการและการอนุรักษ์ทรัพยากรและสิ่งแวดล้อมที่เหมาะสมแก่ชุมชน	1	655,000	-	-	-	-	655,000
กลยุทธ์ที่ 3 สร้างเครือข่ายความร่วมมือด้านบริการวิชาการเพื่อการเรียนรู้และเสริมสร้างความเข้มแข็งของชุมชน	-	-	-	-	-	-	-
กลยุทธ์ที่ 4 ส่งเสริมและสืบสานโครงการตามแนวพระราชดำริเพื่อสร้างความเข้มแข็งและยั่งยืนแก่ชุมชนและท้องถิ่น	1	700,000	-	-	-	-	700,000
กลยุทธ์ที่ 5 การทำนุบำรุงศิลปะและวัฒนธรรมเพื่อพัฒนาชุมชนและท้องถิ่น	3	2,175,900	239,000	-	-	-	2,414,900
	7	57,703,400	259,000	-	-	-	57,962,400

ตารางที่ 1.1 กลยุทธ์ที่ 1 บูรณาการพันธกิจสัมพันธ์ในพื้นที่รับผิดชอบ เพื่อสร้างองค์ความรู้ที่ใช้พัฒนาชุมชนท้องถิ่น

ตัวชี้วัด	หน่วยนับ	เป้าหมาย 2563	โครงการ	งบประมาณ (บาท)				รวม	ดำเนินการ (ไตรมาส)	ผู้รับผิดชอบ			
				แผ่นดิน	เงินรายได้								
					บกศ.	กศ.พ.	กศ.บพ.				คงคลัง-บกศ.		
1	มีฐานข้อมูลของพื้นที่บริการ (ศักยภาพ สภาพปัญหา และความต้องการที่แท้จริงของชุมชน) เพื่อใช้ในการวิเคราะห์ ประเมิน และวางแผนพัฒนาเชิงพื้นที่ ตาม ศักยภาพของมหาวิทยาลัย	จำนวน ฐานข้อมูล	1	1	โครงการศิลปกรรมบำบัด	100,000	-	-	-	-	100,000	1-2	คณะครุศาสตร์
2	จำนวนหมู่บ้าน ชุมชน โรงเรียนที่ มหาวิทยาลัยดำเนินโครงการจาก ผลการวางแผนพัฒนาเชิงพื้นที่	จำนวน หมู่บ้าน ชุมชน โรงเรียน	≥5	2	โครงการบูรณาการพันธกิจสัมพันธ์เพื่อพัฒนาคุณภาพชีวิต และยกระดับรายได้ของ ประชาชนในท้องถิ่น	-	20,000	-	-	-	20,000	2	สำนัก วิทยบริการและ เทคโนโลยี สารสนเทศ
3	ร้อยละสะสมของจำนวนหมู่บ้าน ชุมชน โรงเรียน ที่มหาวิทยาลัย ดำเนินโครงการพัฒนา เปรียบเทียบกับจำนวนหมู่บ้าน ชุมชน โรงเรียน ทั้งหมดในพื้นที่ บริการ	ร้อยละ สะสม	≥10	*	งบ อพสร	4,000,000	-	-	-	-	4,000,000		คณะ วิทยาศาสตร์และ เทคโนโลยี
4	จำนวนโครงการพัฒนาท้องถิ่น และจำนวนโครงการพัฒนา ท้องถิ่นสะสมของมหาวิทยาลัย	จำนวน โครงการ	≥40	*	งบบุคลากร	50,072,500	-	-	-	-	50,072,500		มหาวิทยาลัย ราชภัฏบ้าน สมเด็จเจ้าพระยา

ตัวชี้วัด	หน่วยนับ	เป้าหมาย 2563	โครงการ	งบประมาณ (บาท)					รวม	ดำเนินการ (ไตรมาส)	ผู้รับผิดชอบ
				แผ่นดิน	เงินรายได้						
					บกศ.	กศ.พ.	กศ.บพ.	คงคลัง-บกศ.			
5	จำนวนภาคีเครือข่ายทั้งภาครัฐ ภาคเอกชน และภาคประชา สังคมที่ร่วมมือกับมหาวิทยาลัย ดำเนินโครงการพัฒนาท้องถิ่นใน พื้นที่บริการ	จำนวนภาคี เครือข่าย	≥7						-		
6	อัตราการเพิ่มขึ้นของรายได้ ครัวเรือนที่เข้าร่วมโครงการ	ร้อยละ/ปี	≥15						-		
7	จำนวนโครงการที่นำความรู้และ ประสบการณ์จากการให้บริการ วิชาการมาใช้ในการพัฒนาการ เรียนการสอนหรือการวิจัย	จำนวน โครงการ	≥11						-		
8	จำนวนผู้เข้าร่วมโครงการที่ได้รับ การเสริมสร้างความเป็นพลเมืองดี	จำนวนคน	4000						-		
9	จำนวนวิสาหกิจชุมชน ผู้ประกอบการใหม่ในพื้นที่ บริการของมหาวิทยาลัยที่ ประสบความสำเร็จ จากการ สนับสนุนองค์ความรู้จาก มหาวิทยาลัย	จำนวน วิสาหกิจ ชุมชน ผู้ประกอบการ	≥4						-		
10	จำนวนงานวิจัย นวัตกรรม ผลงานสร้างสรรค์ที่นำมาใช้ ประโยชน์ในชุมชนและท้องถิ่น	จำนวน ผลงาน	≥5						-		
11	จำนวนหลักสูตรฝึกอบรมระยะ สั้นที่ก่อให้เกิดรายได้	จำนวน หลักสูตร	≥20						-		
รวม				2	54,172,500	20,000	-	-	-	54,192,500	

*หมายเหตุ : 1 โครงการสามารถตอบได้หลายตัวชี้วัด

ตารางที่ 1.2 กลยุทธ์ที่ 2 ส่งเสริมองค์ความรู้การบริหารจัดการและการอนุรักษ์ทรัพยากรและสิ่งแวดล้อมที่เหมาะสมแก่ชุมชน

ตัวชี้วัด	หน่วยนับ	เป้าหมาย 2563	โครงการ	งบประมาณ (บาท)				รวม	ดำเนินการ (ไตรมาส)	ผู้รับผิดชอบ			
				แผ่นดิน	เงินรายได้								
					บกศ.	กศ.พ.	กศ.บพ.				คิงคลัง-บกศ.		
1	จำนวนโครงการ กิจกรรมที่ส่งเสริม หรืออนุรักษ์สิ่งแวดล้อมในชุมชนและท้องถิ่น	จำนวนโครงการกิจกรรม	≥5	1	โครงการบริหารจัดการการใช้ทรัพยากรธรรมชาติของชุมชนท้องถิ่นอย่างยั่งยืน	655,000	-	-	-	-	655,000	1-3	คณะครุศาสตร์
รวม			1	655,000	-	-	-	-	655,000				

* หมายเหตุ : 1 โครงการสามารถตอบได้หลายตัวชี้วัด

ตารางที่ 1.3 กลยุทธ์ที่ 3 สร้างเครือข่ายความร่วมมือด้านบริการวิชาการเพื่อการเรียนรู้และเสริมสร้างความเข้มแข็งของชุมชน

ตัวชี้วัด	หน่วยนับ	เป้าหมาย 2563	โครงการ	งบประมาณ (บาท)				รวม	ดำเนินการ (ไตรมาส)	ผู้รับผิดชอบ
				แผ่นดิน	เงินรายได้					
					บกศ.	กศ.พ.	กศ.บพ.			
1	จำนวนเครือข่ายความร่วมมือกับ หน่วยงานภาครัฐและเอกชน สถานประกอบการเพื่อพัฒนา ชุมชน	จำนวน เครือข่าย	≥7						-	
2	ผลการสำรวจความคิดเห็นบ้าน สมเด็จโพลล์ในประเด็นที่เกี่ยวข้อง	จำนวน โพลล์	≥9						-	
รวม				-	-	-	-	-	-	

*หมายเหตุ : 1 โครงการสามารถตอบได้หลายตัวชี้วัด

ตารางที่ 1.4 กลยุทธ์ที่ 4 ส่งเสริมและสืบสานโครงการตามแนวพระราชดำริเพื่อสร้างความเข้มแข็งและยั่งยืนแก่ชุมชนและท้องถิ่น

ตัวชี้วัด	หน่วยนับ	เป้าหมาย 2563	โครงการ	งบประมาณ (บาท)				รวม	ดำเนินการ (ไตรมาส)	ผู้รับผิดชอบ			
				แผ่นดิน	เงินรายได้								
					บกศ.	กศ.พ.	กศ.บพ.				คงคลัง-บกศ.		
1	จำนวนโครงการที่น้อมนำแนวพระราชดำริ มาบูรณาการกับการจัดการเรียนการสอน หรืองานวิจัยเพื่อการพัฒนาท้องถิ่น ให้มีความเข้มแข็ง และยั่งยืน	โครงการ/ปี	≥6	1	โครงการส่งเสริมและสืบสานโครงการตามแนวพระราชดำริ เพื่อสร้างความเข้มแข็งและยั่งยืนแก่ชุมชนและท้องถิ่น	700,000	-	-	-	-	700,000	3	สำนักศิลปะและวัฒนธรรม
2	จำนวนภาคีเครือข่ายที่มีการดำเนินการพัฒนาต่อยอดโครงการตามแนวพระราชดำริ	จำนวนภาคีเครือข่าย/ปี	≥5										
รวม			1		700,000	-	-	-	-	700,000			

* หมายเหตุ : 1 โครงการสามารถตอบได้หลายตัวชี้วัด

ตารางที่ 1.5 กลยุทธ์ที่ 5 การทำนุบำรุงศิลปะและวัฒนธรรมเพื่อพัฒนาชุมชนและท้องถิ่น

ตัวชี้วัด	หน่วยนับ	เป้าหมาย 2563	โครงการ	งบประมาณ (บาท)				รวม	ดำเนินการ (ไตรมาส)	ผู้รับผิดชอบ			
				แผ่นดิน	เงินรายได้								
					บกศ.	กศ.พ.	กศ.บพ.				คองคลัง-บกศ.		
1	จำนวนโครงการ กิจกรรมด้าน ศิลปวัฒนธรรมที่เผยแพร่ แลกเปลี่ยนเรียนรู้ทั้งในและ ต่างประเทศ	โครงการ/ปี	≥35	1	โครงการส่งเสริมเอกลักษณ์ ศิลปวัฒนธรรมไทย เพื่อสร้าง มูลค่าทางวัฒนธรรมสู่ชุมชน	280,900	-	-	-	-	280,900	1-3	คณะครุศาสตร์
2	จำนวนผลงานที่แสดงถึงองค์ ความรู้ด้านศิลปวัฒนธรรม ศิลปวัฒนธรรมร่วมสมัยหรืองาน สร้างสรรค์	ชิ้นงาน/ปี	≥11	2	โครงการส่งเสริมการสร้าง มูลค่าเพิ่มผลิตภัณฑ์ชุมชนท้องถิ่น	200,000	-	-	-	-	200,000	2	สำนักศิลปะ และวัฒนธรรม
3	จำนวนโครงการ กิจกรรมที่นำ ทูทางวัฒนธรรมมาสร้างคุณค่า และมูลค่าเพื่อพัฒนาชุมชนท้องถิ่น	โครงการ/ปี	≥6	3	โครงการส่งเสริมองค์ความรู้ด้าน ศิลปะและวัฒนธรรม เพื่ออนุรักษ์ เผยแพร่ และทำนุบำรุง ศิลปวัฒนธรรมให้แก่ชุมชนใน ท้องถิ่น	180,000	-	-	-	-	180,000	1-2	วิทยาลัย การดนตรี
4	จำนวนแหล่งเรียนรู้ด้าน ศิลปวัฒนธรรม ประเพณี ภูมิ ปัญญาท้องถิ่นเพื่อเสริมสร้าง คุณค่าและจิตสำนึก รักษ์ท้องถิ่น	จำนวน/ปี	≥5			1,515,000	209,000	-	-	-	1,724,000	1-4	สำนักศิลปะ และวัฒนธรรม
						-	30,000	-	-	-	30,000	3	โรงเรียนสาธิต
รวม			3			2,175,900	239,000	-	-	-	2,414,900		

* หมายเหตุ : 1 โครงการสามารถตอบได้หลายตัวชี้วัด

ยุทธศาสตร์ที่ 2 : พัฒนาศักยภาพการผลิตและพัฒนาครู การวิจัย และนวัตกรรม

เป้าหมาย

1. บัณฑิตครูมีอัตลักษณ์ สมรรถนะตามมาตรฐานวิชาชีพครู และคุณลักษณะตามคุณลักษณะ 4 ประการ
2. ครูและบุคลากรทางการศึกษาได้รับการสร้างเสริมสมรรถนะเพื่อรองรับการเปลี่ยนแปลง
3. การพัฒนานวัตกรรมการผลิตครูและพัฒนาครู

ตารางที่ 2 สรุปภาพรวมจำแนกตามยุทธศาสตร์และแหล่งงบประมาณ ยุทธศาสตร์ที่ 2 พัฒนาศักยภาพการผลิตและพัฒนาครู การวิจัย และนวัตกรรม

กลยุทธ์	จำนวนโครงการ	งบประมาณ (บาท)					รวม
		แผ่นดิน	เงินรายได้				
			บคส.	กศ.พ.	กศ.บพ.	คคงคลัง-บคส.	
กลยุทธ์ที่ 1 พัฒนาหลักสูตรครุศาสตรบัณฑิตและกระบวนการผลิต ด้วย School Integrated Learning และกระบวนการบ่มเพาะให้บัณฑิตมีอัตลักษณ์ สมรรถนะตามมาตรฐานวิชาชีพครู และคุณลักษณะ 4 ประการ ประกอบด้วย 1) มีทัศนคติที่ถูกต้องต่อบ้านเมือง 2) มีพื้นฐานชีวิตที่มั่นคง มีคุณธรรม 3) มีงานทำมีอาชีพ 4) เป็นพลเมืองดี	2	410,800	1,298,581	-	-	-	1,709,381
กลยุทธ์ที่ 2 พัฒนากระบวนการผลิตและบ่มเพาะนักศึกษาครูที่ได้มาตรฐานวิชาชีพ และเป็นไปตามอัตลักษณ์ที่โดดเด่น นำไปสู่ความเป็นเลิศสอดคล้องกับความต้องการของท้องถิ่น	4	1,499,500	1,333,700	-	-	-	2,833,200
กลยุทธ์ที่ 3 พัฒนาสมรรถนะครูของครูให้มีความเป็นมืออาชีพ	1	-	56,400	-	-	-	56,400
กลยุทธ์ที่ 4 พัฒนาศักยภาพและสร้างเครือข่ายความร่วมมือของครูและบุคลากรทางการศึกษาสู่ความเป็นมืออาชีพและมีประสิทธิภาพในการปฏิบัติหน้าที่	4	3,692,000	3,969,790	-	-	-	7,661,790
กลยุทธ์ที่ 5 สร้างนวัตกรรมการจัดการเรียนรู้ในศตวรรษที่ 21 สู่การศึกษา 4.1 เพื่อพัฒนาคุณภาพการศึกษา	2	8,590,000	210,110	-	-	-	8,800,110
	13	14,192,300	6,868,581	-	-	-	21,060,881

ตารางที่ 2.1 กลยุทธ์ที่ 1 พัฒนาหลักสูตรครุศาสตรบัณฑิตและกระบวนการผลิต ด้วย School Integrated Learning และกระบวนการบ่มเพาะให้บัณฑิตมีอัตลักษณ์ สมรรถนะตามมาตรฐานวิชาชีพครู และคุณลักษณะ 4 ประการ ประกอบด้วย 1) มีทัศนคติที่ถูกต้องต่อบ้านเมือง 2) มีพื้นฐานชีวิตที่มั่นคง มีคุณธรรม 3) มีงานทำมีอาชีพ 4) เป็นพลเมืองดี

ตัวชี้วัด	หน่วยนับ	เป้าหมาย 2563	โครงการ	งบประมาณ (บาท)				รวม	ดำเนินการ (ไตรมาส)	ผู้รับผิดชอบ				
				แผ่นดิน	เงินรายได้									
					บคส.	กศ.พ.	กศ.บพ.				คิงคัลจ-บคส.			
1	ร้อยละของหลักสูตรครุศาสตรบัณฑิตที่มีกระบวนการพัฒนาหลักสูตร และการผลิตครูเพื่อให้บัณฑิตครูมีอัตลักษณ์ สมรรถนะตามมาตรฐานวิชาชีพครู และคุณลักษณะ 4 ประการ	ร้อยละ	≥80	1	โครงการพัฒนามาตรฐานการเรียนการสอนและการเรียนรู้ด้วยตนเอง	410,800	-	-	-	-	410,800	1,3	คณะครุศาสตร์	
2	ร้อยละของนักศึกษาครูที่เข้าร่วมกิจกรรมการพัฒนาอัตลักษณ์ สมรรถนะตามมาตรฐานวิชาชีพครู และคุณลักษณะ 4 ประการ	ร้อยละ	≥90	2	โครงการพัฒนาระบบการจัดการศึกษาให้มีศักยภาพ	-	1,298,581	-	-	-	1,298,581	1-4	คณะวิทยาศาสตร์และเทคโนโลยี	
3	ร้อยละของนักศึกษาครูที่เข้าร่วมโครงการ กิจกรรมการสร้างเสริมจิตวิญญาณความเป็นครู	ร้อยละ	≥90											
4	ร้อยละของนักศึกษาครูที่ผ่านการประเมินความสามารถใช้ภาษาอังกฤษตามประกาศของมหาวิทยาลัย	ร้อยละ	≥50											
5	ร้อยละของบัณฑิตครูที่ได้รับใบอนุญาตประกอบวิชาชีพครู	ร้อยละ	≥90											
6	ร้อยละของบัณฑิตครูที่ได้รับการบรรจุเข้าทำงานทั้งในและต่างประเทศภายใน 1 ปี	ร้อยละ	≥75											

ตัวชี้วัด	หน่วยนับ	เป้าหมาย 2563	โครงการ	งบประมาณ (บาท)				รวม	ดำเนินการ (ไตรมาส)	ผู้รับผิดชอบ
				แผ่นดิน	เงินรายได้					
					บคศ.	กศ.พ.	กศ.บพ.			
7	จำนวนทุนที่นักศึกษาครูได้รับ จากชุมชนและท้องถิ่นในแต่ละปี การศึกษา	จำนวนทุน	≥75							
8	ร้อยละความพึงพอใจผู้ใช้บัณฑิต ต่อคุณภาพบัณฑิตตามกรอบ มาตรฐานคุณวุฒิ ระดับอุดมศึกษาแห่งชาติ	ร้อยละ	≥80							
รวม			2	410,800	1,298,581	-	-	-	1,709,381	

*หมายเหตุ : 1 โครงการสามารถตอบได้หลายตัวชี้วัด

ตารางที่ 2.2 กลยุทธ์ที่ 2 พัฒนาระบบการผลิตและบ่มเพาะนักศึกษาครูที่ได้มาตรฐานวิชาชีพ และเป็นไปตามอัตลักษณ์ที่โดดเด่น นำไปสู่ความเป็นเลิศสอดคล้องกับความต้องการของท้องถิ่น

ตัวชี้วัด	หน่วยนับ	เป้าหมาย 2563	โครงการ	งบประมาณ (บาท)				รวม	ดำเนินการ (ไตรมาส)	ผู้รับผิดชอบ			
				แผ่นดิน	เงินรายได้								
					บกศ.	กศ.พ.	กศ.บพ.				คคงคลัง-บกศ.		
1	จำนวนโครงการ กิจกรรมบ่มเพาะนักศึกษาครูตามมาตรฐานวิชาชีพ	จำนวน	≥10	1	โครงการพัฒนามาตรฐานการเรียนการสอนและการเรียนรู้ด้วยตนเอง	-	100,000	-	-	-	100,000	1	คณะครุศาสตร์
2	จำนวนโครงการ กิจกรรมบ่มเพาะนักศึกษาครูให้เป็นไปตามอัตลักษณ์ที่โดดเด่น	จำนวน	≥10	2	โครงการพัฒนาศักยภาพครูเพื่อพัฒนาผู้เรียนในศตวรรษที่ 21	84,000	-	-	-	-	84,000	1-4	คณะวิทยาศาสตร์และเทคโนโลยี
3	ร้อยละของบัณฑิตที่มีงานทำตรงหรือสัมพันธ์กับสาขาวิชาตามอัตลักษณ์ที่โดดเด่น ทั้งในและต่างประเทศภายใน 1 ปี	ร้อยละ	≥75	3	โครงการพัฒนาระบบการจัดการศึกษาให้มีศักยภาพ	1,415,500	89,700	-	-	-	1,505,200	1-4	คณะครุศาสตร์
						-	1,085,980	-	-	-	1,085,980	1-4	คณะวิทยาศาสตร์และเทคโนโลยี
				4	โครงการพัฒนาอาจารย์เป็นอาจารย์ต้นแบบทางการศึกษา	-	58,020	-	-	-	58,020		คณะมนุษยศาสตร์และสังคมศาสตร์
รวม			4		1,499,500	1,333,700	-	-	-	2,833,200			

*หมายเหตุ : 1 โครงการสามารถตอบได้หลายตัวชี้วัด

ตารางที่ 2.3 กลยุทธ์ที่ 3 พัฒนาสมรรถนะครูของครูให้มีความเป็นมืออาชีพ

ตัวชี้วัด	หน่วยนับ	เป้าหมาย 2563	โครงการ	งบประมาณ (บาท)				รวม	ดำเนินการ (ไตรมาส)	ผู้รับผิดชอบ	
				แผ่นดิน	เงินรายได้						
					บคส.	กศ.พ.	กศ.บพ.				คิงคั้ง-บคส.
1 ร้อยละของครูของครูที่เข้าร่วมโครงการ กิจกรรมเพื่อการพัฒนาคุณภาพการจัดการเรียนการสอน ให้มีความเป็นมืออาชีพ	ร้อยละ	≥80	1 โครงการสนับสนุนการพัฒนา ศักยภาพอาจารย์	-	56,400	-	-	-	56,400	3	คณะครุศาสตร์
2 จำนวนครูของครูที่มีความเชี่ยวชาญในวิชาชีพ	ร้อยละ	≥80									
3 ร้อยละครูของครูที่สอนรายวิชา กลุ่มวิชาชีพครูที่มีประสบการณ์ สอนในสถานศึกษาระดับต่ำกว่า อุดมศึกษาหรือพัฒนาตนเองให้มี คุณวุฒิ ใบรับรองความสามารถ ในการสอน	ร้อยละ	≥80									
รวม			1	-	56,400	-	-	-	56,400		

*หมายเหตุ : 1 โครงการสามารถตอบได้หลายตัวชี้วัด

ตารางที่ 2.4 กลยุทธ์ที่ 4 พัฒนาศักยภาพและสร้างเครือข่ายความร่วมมือของครูและบุคลากรทางการศึกษาสู่ความเป็นมืออาชีพและมีประสิทธิภาพในการปฏิบัติหน้าที่

ตัวชี้วัด	หน่วยนับ	เป้าหมาย 2563	โครงการ	งบประมาณ (บาท)				รวม	ดำเนินการ (ไตรมาส)	ผู้รับผิดชอบ	
				แผ่นดิน	เงินรายได้						
					บคส.	กศ.พ.	กศ.บพ.				คองคลัง-บคส.
1 จำนวนของครูและบุคลากรทางการศึกษาในท้องถิ่นที่ได้รับการพัฒนา	จำนวนคน	≥1,000	1 โครงการพัฒนาศักยภาพครูเพื่อพัฒนาผู้เรียนในศตวรรษที่ 21	370,000	-	-	-	-	370,000	1,3	คณะครุศาสตร์
2 จำนวนเครือข่ายความร่วมมือเพื่อพัฒนาศักยภาพครูและบุคลากรทางการศึกษา	จำนวนหน่วยงาน	≥50	2 โครงการอบรมเชิงปฏิบัติการเพื่อพัฒนาวิชาชีพครูศิลปศึกษา	100,000	-	-	-	-	100,000	1,3	คณะครุศาสตร์
3 ร้อยละของนักเรียนในโรงเรียนเป้าหมายในความรับผิดชอบที่มีผลการอ่านออกเขียนได้เพิ่มขึ้น	ร้อยละ	≥75	3 โครงการผลิตและพัฒนาครูและบุคลากรทางการศึกษาของโรงเรียนในท้องถิ่นด้วยระบบ Coaching and Mentoring และ Professional Learning Community ด้วยศาสตร์พระราชา	3,222,000	-	-	-	-	3,222,000	1,3	คณะครุศาสตร์
4 ร้อยละของนักเรียนในโรงเรียนสาธิตมหาวิทยาลัยราชภัฏบ้านสมเด็จเจ้าพระยาระดับชั้นประถมศึกษาปีที่ 6 ชั้นมัธยมศึกษาปีที่ 3 และชั้นมัธยมศึกษาปีที่ 6 ที่มีคะแนนผลการทดสอบทางการศึกษาระดับชาติ ขั้นพื้นฐาน (O-NET) แต่ละวิชา สูงกว่าคะแนนเฉลี่ยระดับประเทศ	ร้อยละ	≥75	4 โครงการพัฒนาระบบการจัดการศึกษาให้มีศักยภาพ	-	3,969,790	-	-	-	3,969,790	4	โรงเรียนสาธิต
รวม			4	3,692,000	3,969,790	-	-	-	7,661,790		

*หมายเหตุ : 1 โครงการสามารถตอบได้หลายตัวชี้วัด

ตารางที่ 2.5 กลยุทธ์ที่ 5 สร้างนวัตกรรมการจัดการเรียนรู้ในศตวรรษที่ 21 สู่การศึกษา 4.1 เพื่อพัฒนาคุณภาพการศึกษา

ตัวชี้วัด	หน่วยนับ	เป้าหมาย 2563	โครงการ	งบประมาณ (บาท)				รวม	ดำเนินการ (ไตรมาส)	ผู้รับผิดชอบ			
				แผ่นดิน	เงินรายได้								
					บคส.	กศ.พ.	กศ.บพ.				คิงคัลลิ่ง-บคส.		
1	จำนวนของสถานศึกษาในระดับต่ำกว่าอุดมศึกษาที่มหาวิทยาลัยเป็นที่เลี้ยง	จำนวนสถานศึกษา	≥45	1	โครงการการพัฒนามาตรฐานการเรียนการสอนและการเรียนรู้ด้วยตนเอง	8,590,000	210,110				8,800,110	3	โรงเรียนสาธิต
2	จำนวนงานวิจัยที่ได้รับการตีพิมพ์ระดับชาติหรือนานาชาติ หรือนำไปใช้ให้เกิดประโยชน์ต่อการผลิตและพัฒนาครู	จำนวน	≥10	2	โครงการสนับสนุนการพัฒนาศักยภาพอาจารย์								
3	จำนวนสถานศึกษาที่มหาวิทยาลัยเป็นที่เลี้ยงจัดกิจกรรมการจัดการเรียนรู้โดยใช้กระบวนการสะเต็มศึกษา (STEM Education)	จำนวนสถานศึกษา	≥50										
4	จำนวนสถานศึกษาในท้องถิ่นที่มีการนำนวัตกรรมจัดการเรียนรู้ของโรงเรียนสาธิตไปใช้ประโยชน์	จำนวนโรงเรียน	≥7										
5	จำนวนกิจกรรมการจัดการเรียนรู้ในศตวรรษที่ 21 สู่การศึกษา 4.1 ที่จัดให้สถานศึกษาในระดับต่ำกว่าอุดมศึกษาที่มหาวิทยาลัยเป็นที่เลี้ยง	จำนวนกิจกรรม	≥20										

ตัวชี้วัด	หน่วยนับ	เป้าหมาย 2563	โครงการ	งบประมาณ (บาท)				รวม	ดำเนินการ (ไตรมาส)	ผู้รับผิดชอบ
				แผ่นดิน	เงินรายได้					
					บกศ.	กศ.พ.	กศ.บพ.			
6	จำนวนโครงการบ่มเพาะด้าน คุณธรรมจริยธรรม และการ ต่อต้านการทุจริตของผู้เรียนใน สถานศึกษาระดับต่ำกว่า อุดมศึกษา	จำนวน โครงการ	≥5							
รวม			2	8,590,000	210,110	-	-	-	8,800,110	

*หมายเหตุ : 1 โครงการสามารถตอบได้หลายตัวชี้วัด

ยุทธศาสตร์ที่ 3 : การยกระดับคุณภาพการศึกษาและพัฒนามาตรฐานการผลิตบัณฑิตที่มีอัตลักษณ์โดดเด่นบนพื้นฐานของมหาวิทยาลัยสู่ความเป็นเลิศ

เป้าหมาย

1. มหาวิทยาลัยมีความเป็นเลิศในการสร้างความมั่นคงให้กับประเทศด้วยการบูรณาการองค์ความรู้สู่นวัตกรรมเพื่อการพัฒนาเชิงพื้นที่
2. พัฒนาอาจารย์ให้มีสมรรถนะระดับมืออาชีพเป็นที่ยอมรับในระดับชาติหรือนานาชาติ
3. บัณฑิตมีอัตลักษณ์เป็นไปตามคุณลักษณะที่มหาวิทยาลัยกำหนด
4. มหาวิทยาลัยมีเครือข่ายความร่วมมือกับทุกภาคส่วนทั้งภายนอกและภายใน เพื่อส่งเสริมให้นักศึกษามีอัตลักษณ์เป็นไปตามที่กำหนด
5. ยกระดับคุณภาพบัณฑิตให้เป็นที่ต้องการของผู้ใช้บัณฑิตด้วยอัตลักษณ์ด้านสมรรถนะและคุณลักษณะ 4 ประการ พร้อมรองรับบริบทที่เปลี่ยนแปลง
6. มหาวิทยาลัยมีกระบวนการสร้างองค์ความรู้ความเชี่ยวชาญในอาชีพแก่ศิษย์เก่าและการมีเครือข่ายความร่วมมือศิษย์เก่าสัมพันธ์

ตารางที่ 3 สรุปภาพรวมจำแนกตามยุทธศาสตร์และแหล่งงบประมาณ ยุทธศาสตร์ที่ 3 การยกระดับคุณภาพการศึกษาและพัฒนามาตรฐานการผลิตบัณฑิตที่มีอัตลักษณ์โดดเด่นบนพื้นฐานของมหาวิทยาลัยสู่ความเป็นเลิศ

กลยุทธ์	จำนวนโครงการ	งบประมาณ (บาท)					รวม
		แผ่นดิน	เงินรายได้				
			บคส.	กศ.พ.	กศ.บพ.	คองคลัง-บคส.	
กลยุทธ์ที่ 1 ยกระดับการจัดการศึกษาและพัฒนาหลักสูตรที่มีคุณภาพได้มาตรฐาน ตอบสนองต่อการพัฒนาท้องถิ่นและสังคม	4	4,044,000	47,764,067	5,539,300	38,120,000	10,193,300	105,660,667
กลยุทธ์ที่ 2 เสริมสร้างศักยภาพอาจารย์และบุคลากรทางการศึกษาให้มีคุณภาพสู่ความเป็นมืออาชีพ	6	1,460,200	17,205,854	-	365,580	-	19,031,634
กลยุทธ์ที่ 3 สร้างสรรค์ เผยแพร่องค์ความรู้การวิจัยที่มีคุณภาพและบูรณาการความร่วมมือทางการวิจัย นวัตกรรม หรืองานสร้างสรรค์ที่สอดคล้องกับการพัฒนาท้องถิ่น และแนวทางการพัฒนาประเทศ	3	18,739,200	1,822,500	-	2,399,900	2,245,800	25,207,400
กลยุทธ์ที่ 4 พัฒนาบัณฑิตให้มีคุณภาพมีทักษะและเชี่ยวชาญในการประกอบอาชีพและสอดคล้องตามอัตลักษณ์บัณฑิตของมหาวิทยาลัย	18	35,613,300	34,578,737	-	1,500,000	6,917,600	78,609,637
	31	59,856,700	101,371,158	5,539,300	42,385,480	19,356,700	228,509,338

ตารางที่ 3.1 กลยุทธ์ที่ 1 ยกระดับการจัดการศึกษาและพัฒนาหลักสูตรที่มีคุณภาพได้มาตรฐาน ตอบสนองต่อการพัฒนาท้องถิ่นและสังคม

ตัวชี้วัด	หน่วยนับ	เป้าหมาย 2563	โครงการ	งบประมาณ (บาท)				รวม	ดำเนินการ (ไตรมาส)	ผู้รับผิดชอบ			
				แผ่นดิน	เงินรายได้								
					บกศ.	กศ.พ.	กศ.บพ.				คงคลัง-บกศ.		
ตัวชี้วัดมาตรฐาน													
1	ร้อยละของหลักสูตรที่จัดการเรียนการสอนในรูปแบบบูรณาการกับการวิจัย บริการวิชาการ เพื่อพัฒนาท้องถิ่นและสังคมใน ศตวรรษที่ 21	ร้อยละ	≥60	1	โครงการพัฒนาหลักสูตร เครือข่ายความร่วมมือกับ หน่วยงานภายนอกเพื่อพัฒนา ท้องถิ่นและสังคม	-	50,000	-	-	-	50,000	1	คณะครุศาสตร์
2	ร้อยละของหลักสูตรที่มีความร่วมมือกับหน่วยงานภาครัฐ ภาคอุตสาหกรรม ภาคธุรกิจ ทั้ง ภายในประเทศหรือต่างประเทศ	ร้อยละ	100	2	โครงการสนับสนุนการผลิตและ เผยแพร่นวัตกรรม งานวิจัย งาน สร้างสรรค์ และผลงานอื่นๆ	-	130,000	-	-	-	130,000	1-3	คณะ มนุษยศาสตร์ และ สังคมศาสตร์
3	จำนวนหลักสูตรที่ถูกปรับปรุงให้ ทันสมัยและหลักสูตรใหม่ใน รูปแบบพหุวิทยาการ สห วิทยาการ หลักสูตรสองภาษา หลักสูตรนานาชาติ หรือ หลักสูตรสองปริญญา (Dual Degree) ที่สอดคล้องกับการ พัฒนาท้องถิ่นและสังคมใน ศตวรรษที่ 21	หลักสูตร	≥2			-	-	-	-	3,000,000	3,000,000	1-3	สำนักงาน อธิการบดี (อัครลักษณ์)
4	ร้อยละของหลักสูตรที่มีการ จัดการเรียนการสอนโดยใช้สื่อ ดิจิทัลเป็นฐาน (Digital Based Education)	ร้อยละ	100	3	โครงการพัฒนานักศึกษาเพื่อ ยกระดับการจัดการศึกษาสู่ยุค ไทยแลนด์ 4.0	2,539,400	7,656,477	-	-	3,590,300	13,786,177	1-4	คณะครุศาสตร์

ตัวชี้วัด	หน่วยนับ	เป้าหมาย 2563	โครงการ	งบประมาณ (บาท)					รวม	ดำเนินการ (ไตรมาส)	ผู้รับผิดชอบ		
				แผ่นดิน	เงินรายได้								
					บกศ.	กศ.พ.	กศ.บพ.	คงคลัง-บกศ.					
5	จำนวนผลงานของนักศึกษาที่ได้รับ การตีพิมพ์เผยแพร่หรือ ได้รับรางวัลในระดับชาติหรือนานาชาติ	ผลงาน	≥90	4	โครงการพัฒนาหลักสูตรตาม เกณฑ์มาตรฐานการประกัน คุณภาพการศึกษา	1,504,600	19,906,100	-	-	3,603,000	25,013,700	1-4	คณะ วิทยาการ จัดการ
6	ร้อยละของนักศึกษาที่ได้รับ ประกาศนียบัตรวิชาชีพที่ เกี่ยวข้องกับสาขาที่สำเร็จ การศึกษา	ร้อยละ	≥60			-	-	-	37,820,000	-	37,820,000	4	บัณฑิตวิทยาลัย
7	จำนวนหลักสูตรฝึกอบรมระยะ สั้นที่ตอบสนองต่อการพัฒนา ท้องถิ่นและสังคมในศตวรรษที่ 21	จำนวน หลักสูตร	≥15			-	16,247,500	-	-	-	16,247,500		สำนักงาน อธิการบดี (ศึกษาทั่วไป)
ตัวชี้วัดความเป็นเลิศ (หลักสูตรตามอัตลักษณ์ที่โดดเด่น)						-	-	5,539,300	-	-	5,539,300		สำนักงาน อธิการบดี
1	จำนวนหลักสูตรความเป็นเลิศ และหลักสูตรกำลังพัฒนาไปสู่ ความเป็นเลิศตามอัตลักษณ์ที่โดดเด่นของมหาวิทยาลัย	หลักสูตร	≥14			-	546,190	-	-	-	546,190	2-4	คณะครุศาสตร์
2	ร้อยละของหลักสูตรความเป็น เลิศที่มีนวัตกรรม งานวิจัย งาน สร้างสรรค์ ผลงานที่ได้รับการ เผยแพร่หรือได้รับรางวัลใน ระดับชาติหรือนานาชาติ	ร้อยละ	≥50			-	635,700	-	-	-	635,700	1-4	คณะ มนุษยศาสตร์ และ สังคมศาสตร์

ตัวชี้วัด	หน่วยนับ	เป้าหมาย 2563	โครงการ	งบประมาณ (บาท)					รวม	ดำเนินการ (ไตรมาส)	ผู้รับผิดชอบ
				แผ่นดิน	เงินรายได้						
					บกศ.	กศ.พ.	กศ.บพ.	คองคลัง-บกศ.			
3	ร้อยละของนักศึกษาในหลักสูตรความเป็นเลิศที่มีการตีพิมพ์เผยแพร่ผลงานหรือได้รับรางวัลในระดับชาติและนานาชาติ	ร้อยละ	≥15	-	348,100	-	-	-	348,100	1-4	คณะวิทยาศาสตร์และเทคโนโลยี
				-	-	-	300,000	-	300,000		บัณฑิตวิทยาลัย
				-	2,244,000	-	-	-	2,244,000		สำนักงานอธิการบดี (เทคนิคการแพทย์)
รวม			4	4,044,000	47,764,067	5,539,300	38,120,000	10,193,300	105,660,667		

*หมายเหตุ : 1 โครงการสามารถตอบได้หลายตัวชี้วัด

ตารางที่ 3.2 กลยุทธ์ที่ 2 เสริมสร้างศักยภาพอาจารย์และบุคลากรทางการศึกษาให้มีคุณภาพสู่ความเป็นมืออาชีพ

ตัวชี้วัด	หน่วยนับ	เป้าหมาย 2563	โครงการ	งบประมาณ (บาท)				รวม	ดำเนินการ (ไตรมาส)	ผู้รับผิดชอบ	
				แผ่นดิน	เงินรายได้						
					บกศ.	กศ.พ.	กศ.บพ.				คงคลัง-บกศ.
1 ร้อยละของอาจารย์ที่เข้ารับการพัฒนาศักยภาพด้านทักษะภาษาอังกฤษ	ร้อยละ	≥50	1 โครงการพัฒนาศักยภาพคณาจารย์ด้านวิชาชีพเฉพาะทางภาษาอังกฤษ	-	64,775				64,775	2,4	คณะมนุษยศาสตร์และสังคมศาสตร์
2 ร้อยละของอาจารย์ที่เข้ารับการพัฒนาศักยภาพด้านทักษะทางวิชาการหรือวิชาชีพเฉพาะ	ร้อยละ	≥80	2 โครงการส่งเสริมการผลิตและเผยแพร่ผลงานวิชาการของคณาจารย์และนักศึกษาเพื่อสร้างโอกาสการแข่งขันระดับชาติหรือนานาชาติ	-	66,000	-	-	-	66,000	2-3	คณะมนุษยศาสตร์และสังคมศาสตร์
3 ร้อยละของอาจารย์ที่มีตำแหน่งทางวิชาการ	ร้อยละ	≥33	3 โครงการพัฒนาศักยภาพการใช้ภาษาอังกฤษสำหรับคณาจารย์และบุคลากร	-	70,000	-	-	-	70,000	3	โรงเรียนสาธิต
4 ร้อยละของอาจารย์ที่มีคุณวุฒิระดับปริญญาเอก	ร้อยละ	≥28	4 โครงการพัฒนาศักยภาพทางวิชาการของคณาจารย์	-	2,380,083	-	-	-	2,380,083	1-4	คณะครุศาสตร์
5 ร้อยละของอาจารย์ที่มีผลงานทางวิชาการที่ได้รับการตีพิมพ์เผยแพร่หรือได้รับรางวัลในระดับชาติหรือนานาชาติ	ร้อยละ	≥30		-	961,225	-	-	-	961,225	1-4	คณะมนุษยศาสตร์และสังคมศาสตร์
				810,200	5,428,600				6,238,800	1-4	คณะวิทยาการจัดการ
				150,000	2,139,036	-	-	-	2,289,036	1-4	คณะวิทยาศาสตร์และเทคโนโลยี

ตัวชี้วัด	หน่วยนับ	เป้าหมาย 2563	โครงการ	งบประมาณ (บาท)					รวม	ดำเนินการ (ไตรมาส)	ผู้รับผิดชอบ
				แผ่นดิน	เงินรายได้						
					บคส.	กศ.พ.	กศ.บพ.	คคงคลัง-บคส.			
			5 โครงการพัฒนาศักยภาพ คณาจารย์ด้านการสอนอย่างมืออาชีพ	-	758,240	-	-	-	758,240	1-4	วิทยาลัยการ ดนตรี
				500,000	-	-	-	-	500,000	3	สำนักวิทยะ สัมพันธ์และ เครือข่าย อาเซียน
				-	1,832,075	-	-	-	1,832,075	1-3	คณะ มนุษยศาสตร์ และ สังคมศาสตร์
				-	888,020	-	-	-	888,020	1-4	คณะ วิทยาศาสตร์ และเทคโนโลยี
				-	-	-	365,580	-	365,580	3	บัณฑิตวิทยาลัย
			6 โครงการพัฒนาศักยภาพ คณาจารย์ด้านการเข้าสู่ตำแหน่ง ทางวิชาการ	-	2,617,800	-	-	-	2,617,800		สำนักงาน อธิการบดี (กองบริหาร งานบุคคล)
รวม			6	1,460,200	17,205,854	-	365,580	-	19,031,634		

* หมายเหตุ : 1 โครงการสามารถตอบได้หลายตัวชี้วัด

ตารางที่ 3.3 กลยุทธ์ที่ 3 สร้างสรรค์ เผยแพร่องค์ความรู้การวิจัยที่มีคุณภาพ และบูรณาการความร่วมมือทางการวิจัย นวัตกรรม หรืองานสร้างสรรค์ที่สอดคล้องกับการพัฒนาท้องถิ่น และแนวทางการพัฒนาประเทศ

ตัวชี้วัด	หน่วยนับ	เป้าหมาย 2563	โครงการ	งบประมาณ (บาท)				รวม	ดำเนินการ (ไตรมาส)	ผู้รับผิดชอบ			
				แผ่นดิน	เงินรายได้								
					บคส.	กศ.พ.	กศ.บพ.				คิงคั้ง-บคส.		
1	ร้อยละของอาจารย์ประจำและนักวิจัยที่ได้รับทุนวิจัยหรืองานสร้างสรรค์จากภายในและภายนอกสถาบันต่ออาจารย์ประจำและนักวิจัย	ร้อยละ	≥20	1	โครงการพัฒนาศักยภาพด้านการวิจัยและงานสร้างสรรค์เพื่อสร้างองค์ความรู้ด้านการวิจัยที่มีคุณภาพสู่ความเป็นเลิศ	23,000	-	-	-	-	23,000	2	คณะครุศาสตร์
2	ร้อยละงานวิจัย งานสร้างสรรค์ และนวัตกรรมที่มีการเผยแพร่หรืออ้างอิง ระดับชาติหรือระดับนานาชาติต่อจำนวนโครงการวิจัย	จำนวน	180			-	100,000	-	-	-	100,000	3	คณะมนุษยศาสตร์ และ สังคมศาสตร์
3	ร้อยละผลผลิตของอาจารย์ประจำและนักวิจัยที่ได้รับการพัฒนาศักยภาพด้านการวิจัย นวัตกรรมหรืองานสร้างสรรค์ที่สอดคล้องกับการพัฒนาท้องถิ่น และแนวทางการพัฒนาประเทศต่ออาจารย์ประจำและนักวิจัย	ร้อยละ	≥80			500,000	522,500	-	-	-	1,022,500	1-4	สถาบันวิจัย และพัฒนา
4	จำนวนเวทีและเครือข่ายความร่วมมือในการเผยแพร่ผลงานวิจัย การแสดงผลงานสร้างสรรค์และนวัตกรรมทั้งระดับชาติและนานาชาติ	เครือข่าย	≥10			-	525,600	-	-	-	525,600		สำนักงาน อธิการบดี (ฝ่ายวิจัย)

ตัวชี้วัด	หน่วยนับ	เป้าหมาย 2563	โครงการ	งบประมาณ (บาท)					รวม	ดำเนินการ (ไตรมาส)	ผู้รับผิดชอบ		
				แผ่นดิน	เงินรายได้								
					บคส.	กศ.พ.	กศ.บพ.	คองคลัง-บคส.					
5	จำนวนงานวิจัย นวัตกรรม ผลงานสร้างสรรค์ที่นำมาใช้ประโยชน์ในชุมชนและท้องถิ่น และแนวทางการพัฒนาประเทศ	ผลงาน	≥80	2	โครงการสนับสนุนการผลิตและเผยแพร่ นวัตกรรม งานวิจัย งานสร้างสรรค์และผลงานอื่นๆ	70,000	200,000	-	-	-	270,000	2,3	คณะครุศาสตร์
6	จำนวนงานวิจัย นวัตกรรม ผลงานสร้างสรรค์ที่ยื่นการคุ้มครองสิทธิทรัพย์สินทางปัญญา	ผลงาน	10		โครงการสร้างความร่วมมือทางการวิจัยและพัฒนาเครือข่าย ด้านการวิจัย	-	200,000	-	-	-	200,000	1, 3	คณะมนุษยศาสตร์ และสังคมศาสตร์
						-	-	-	-	2,245,800	2,245,800		วิทยาลัยการดนตรี
						-	-	-	2,399,900	-	2,399,900	4	บัณฑิตวิทยาลัย
						-	50,000	-	-	-	50,000	3	โรงเรียนสาธิต
						500,000	-	-	-	-	500,000	1-4	สถาบันวิจัยและพัฒนา
					-	224,400	-	-	-	224,400		สำนักงานอธิการบดี (ฝ่ายวิจัย)	
				*	รองรับแผนงานยุทธศาสตร์ การวิจัยและพัฒนานวัตกรรม งบประมาณแผ่นดิน	17,646,200	-	-	-	-	17,646,200		สถาบันวิจัยและพัฒนา
รวม			3		18,739,200	1,822,500	-	2,399,900	2,245,800	25,207,400			

* หมายเหตุ : 1 โครงการสามารถตอบได้หลายตัวชี้วัด

ตารางที่ 3.4 กลยุทธ์ที่ 4 พัฒนาบัณฑิตให้มีคุณภาพมีทักษะและเชี่ยวชาญในการประกอบอาชีพและสอดคล้องตามอัตลักษณ์บัณฑิตของมหาวิทยาลัย

ตัวชี้วัด	หน่วยนับ	เป้าหมาย 2563	โครงการ	งบประมาณ (บาท)				รวม	ดำเนินการ (ไตรมาส)	ผู้รับผิดชอบ	
				แผ่นดิน	เงินรายได้						
					บคส.	กศ.พ.	กศ.บพ.				คงคลัง-บคส.
1 ผลการประเมินสมรรถนะของบัณฑิตโดยสถานประกอบการผู้รับบัณฑิต	ระดับ	มาก	1 โครงการแข่งกีฬานักศึกษา	-	20,000	-	-	-	20,000	2	คณะครุศาสตร์
2 อัตราการได้งานทำ ทำงานตรงสาขา ประกอบอาชีพอิสระทั้งตามภูมิลำเนาและนอกภูมิลำเนาของบัณฑิตภายในระยะเวลา 1 ปี	ร้อยละ	≥70	2 โครงการปฐมนิเทศนักศึกษาใหม่	-	156,460	-	-	-	156,460	2-4	คณะครุศาสตร์
3 ระดับความสามารถด้านการใช้ภาษาอังกฤษของผู้สำเร็จการศึกษาระดับปริญญาตรี ตามมาตรฐาน CEFR หรือเทียบเท่ามาตรฐานสากลอื่นๆ	ระดับ	≥5	3 โครงการปัจฉิมนิเทศนักศึกษา	-	105,200	-	-	-	105,200	1-3	คณะครุศาสตร์
4 ร้อยละของนักศึกษาที่เข้าร่วมโครงการตามอัตลักษณ์ที่มหาวิทยาลัยกำหนด	ร้อยละ	≥90	4 โครงการพัฒนาสมรรถนะบัณฑิตด้านเทคโนโลยีสารสนเทศและการสื่อสาร (ICT)	-	30,200	-	-	-	30,200	1	คณะครุศาสตร์
5 ระดับพฤติกรรมการมีจิตสาธารณะของนักศึกษา	ระดับ	มาก	5 โครงการรับน้องใหม่	-	48,200	-	-	-	48,200	4	คณะครุศาสตร์
6 ร้อยละของนักศึกษามีส่วนร่วมในการใช้ทักษะสื่อสารภาษาไทยและภาษาต่างประเทศ ในกิจกรรม โครงการที่เกี่ยวข้องกับการพัฒนาทักษะสื่อสาร ทั้งภายในประเทศและต่างประเทศ	ร้อยละ	≥70	6 โครงการอบรมบ่มเพาะคุณธรรมจริยธรรมนักศึกษา	-	122,225	-	-	-	122,225	1	คณะมนุษยศาสตร์และสังคมศาสตร์

ตัวชี้วัด	หน่วยนับ	เป้าหมาย 2563	โครงการ	งบประมาณ (บาท)					รวม	ดำเนินการ (ไตรมาส)	ผู้รับผิดชอบ		
				แผ่นดิน	เงินรายได้								
					บคส.	กศ.พ.	กศ.บพ.	คงคลัง-บคส.					
7	ระดับพฤติกรรมความเป็นไทยของนักศึกษา	ระดับ	มาก	7	โครงการพัฒนาหลักสูตรตามเกณฑ์มาตรฐานการประกันคุณภาพการศึกษา	-	4,535,780	-	-	-	4,535,780	1-4	คณะมนุษยศาสตร์และสังคมศาสตร์
8	ระดับความพึงพอใจผู้ใช้บัณฑิตต่อคุณภาพบัณฑิตตามกรอบมาตรฐานคุณวุฒิระดับอุดมศึกษาและด้านทักษะการใช้ชีวิตและอาชีพในยุคศตวรรษที่ 21	ระดับ	มาก	8	โครงการพัฒนาศักยภาพทางวิชาการของคณาจารย์	-	122,652	-	-	-	122,652	1-4	คณะวิทยาศาสตร์และเทคโนโลยี
9	ร้อยละการปรับปรุงฐานข้อมูลศิษย์เก่า	ร้อยละ	≥60	9	โครงการพัฒนาศักยภาพคณาจารย์ด้านการสอนอย่างมืออาชีพ	24,700	-	-	-	-	24,700	3	คณะวิศวกรรมศาสตร์และเทคโนโลยี
10	การจัดกิจกรรมศิษย์เก่าสัมพันธ์เพื่อขยายเครือข่าย	ครั้ง/ปี	≥1	10	โครงการส่งเสริมการผลิตสื่อดิจิทัลเพื่อการจัดการเรียนการสอน	31,900	-	-	-	-	31,900	2	คณะวิศวกรรมศาสตร์และเทคโนโลยี
				11	โครงการพัฒนาศักยภาพคณาจารย์ด้านวิชาชีพเฉพาะทาง	24,700	-	-	-	-	24,700	3-4	คณะวิศวกรรมศาสตร์และเทคโนโลยี
				12	โครงการสนับสนุนการผลิตและเผยแพร่นวัตกรรม งานวิจัย งานสร้างสรรค์ และผลงานอื่นๆ	26,000	-	-	-	-	26,000	2-4	คณะวิศวกรรมศาสตร์และเทคโนโลยี
				13	โครงการด้านศิลปวัฒนธรรม	-	191,570	-	-	-	191,570	1-2	คณะครุศาสตร์

ตัวชี้วัด	หน่วยนับ	เป้าหมาย 2563	โครงการ	งบประมาณ (บาท)					รวม	ดำเนินการ (ไตรมาส)	ผู้รับผิดชอบ
				แผ่นดิน	เงินรายได้						
					บกศ.	กศ.พ.	กศ.บพ.	คงคลัง-บกศ.			
			14 โครงการพัฒนาศักยภาพด้าน การวิจัยและงานสร้างสรรค์เพื่อ สร้างองค์ความรู้ด้านการวิจัยที่มี คุณภาพสู่ความเป็นเลิศ	-	120,000	-	-	-	120,000	2	คณะ มนุษยศาสตร์ และสังคมศาสตร์
				288,400	-	-	-	-	288,400	2	สำนักศิลปะ และวัฒนธรรม
				24,700	-	-	-	-	24,700	3	คณะ วิศวกรรมศาสตร์ และเทคโนโลยี
				-	-	-	1,500,000	-	1,500,000	4	บัณฑิตวิทยาลัย
			15 โครงการเสริมสร้างทักษะด้าน ภาษาไทย-ต่างประเทศ	-	222,020	-	-	-	222,020	1-4	คณะครุศาสตร์
				-	1,760,000				1,760,000	3	คณะ มนุษยศาสตร์ และสังคมศาสตร์
			16 โครงการพัฒนานักศึกษาด้าน การมีจิตสาธารณะ	-	30,000	-	-	-	30,000	2	คณะครุศาสตร์
				-	250,000	-	-	-	250,000	1,3	คณะ มนุษยศาสตร์ และสังคมศาสตร์

ตัวชี้วัด	หน่วยนับ	เป้าหมาย 2563	โครงการ	งบประมาณ (บาท)					รวม	ดำเนินการ (ไตรมาส)	ผู้รับผิดชอบ	
				แผ่นดิน	เงินรายได้							
					บกศ.	กศ.พ.	กศ.บพ.	คงคลัง-บกศ.				
			17	โครงการพัฒนานักศึกษาเพื่อ ยกระดับการจัดการศึกษาสู่ยุค ไทยแลนด์ 4.0	-	2,147,600	-	-	-	2,147,600	1-4	คณะ มนุษยศาสตร์ และสังคมศาสตร์
					27,867,300	13,097,395	-	-	1,923,000	42,887,695	1-4	คณะ วิทยาศาสตร์ และเทคโนโลยี
					1,520,000	3,009,270	-	-	4,307,600	8,836,870	1-4	วิทยาลัย การดนตรี
					2,503,400	5,760,165	-	-	687,000	8,950,565	1-4	คณะ วิศวกรรมศาสตร์ และเทคโนโลยี
					-	2,850,000	-	-	-	2,850,000	1-4	สำนักกิจการ นักศึกษา
			18	โครงการส่งเสริมและพัฒนา นักศึกษาให้มีคุณลักษณะตามอัต ลักษณ์ของมหาวิทยาลัย	3,302,200		-	-	-	3,302,200	2-4	สำนักวิเทศ สัมพันธ์และ เครือข่าย อาเซียน
รวม			18		35,613,300	34,578,737	-	1,500,000	6,917,600	78,609,637		

* หมายเหตุ : 1 โครงการสามารถตอบได้หลายตัวชี้วัด

ยุทธศาสตร์ที่ 4 : การพัฒนาประสิทธิภาพของระบบการบริหารจัดการสู่ความเป็นเลิศ

เป้าหมาย

1. มหาวิทยาลัยได้รับการยอมรับระดับชาติและนานาชาติด้านการเป็นสถาบันการศึกษาเพื่อท้องถิ่นที่มีส่วนร่วมในการสร้างความมั่นคงให้กับประเทศ
2. มหาวิทยาลัยมีระบบบริหารที่มีประสิทธิภาพและคล่องตัว มุ่งเน้นการสร้างธรรมาภิบาล ความพร้อมและความสามารถ ปรับตัวอย่างมีประสิทธิภาพและประสิทธิผลกับสถานะมหาวิทยาลัยในกำกับของรัฐ

ตารางที่ 4 สรุปภาพรวมจำแนกตามยุทธศาสตร์และแหล่งงบประมาณ ยุทธศาสตร์ที่ 4 การพัฒนาประสิทธิภาพของระบบบริหารจัดการสู่ความเป็นเลิศ

กลยุทธ์	จำนวนโครงการ	งบประมาณ (บาท)					รวม
		แผ่นดิน	เงินรายได้				
			บคต.	กศ.พ.	กศ.บพ.	คคงคลัง-บคต.	
กลยุทธ์ที่ 1 ส่งเสริมบุคลากรให้เป็นคนดีและคนเก่งด้วยการพัฒนาความรู้ ความสามารถ และศักยภาพเพื่อพัฒนา มหาวิทยาลัยและท้องถิ่นอย่างเต็มที่	5	27,789,900	4,417,700	-	14,420	-	32,222,020
กลยุทธ์ที่ 2 สร้างเครือข่ายความร่วมมือกับองค์กรภายในและต่างประเทศ เพื่อเสริมสร้างประสิทธิผลตามวิสัยทัศน์และพันธกิจของมหาวิทยาลัย	1	-	72,000	-	-	-	72,000
กลยุทธ์ที่ 3 ปรับปรุง พัฒนาระบบบริหารจัดการ ด้านฐานข้อมูล งบประมาณและบุคลากรให้มี Morality และมีธรรมาภิบาล เพื่อให้เป็น Smart University	11	422,440,700	147,180,161	10,821,200	4,694,300	34,118,200	619,254,561
กลยุทธ์ที่ 4 สร้างสุนทรียภาพ และสิ่งแวดล้อมที่เอื้อต่อการเรียนรู้ และสร้างคุณภาพชีวิตที่ดีให้นักศึกษาและบุคลากร	3	79,710,000	18,186,800	-	-	1,665,600	99,562,400
กลยุทธ์ที่ 5 พัฒนาศูนย์การศึกษาอุทกธารวดีให้เป็น ศูนย์บริการวิชาการเต็มรูปแบบ	0	-	-	-	-	-	-
	20	529,940,600	169,856,661	10,821,200	4,708,720	35,783,800	751,110,981

ตารางที่ 4.1 กลยุทธ์ที่ 1 ส่งเสริมบุคลากรให้เป็นคนดีและคนเก่งด้วยการพัฒนาความรู้ ความสามารถ และศักยภาพเพื่อพัฒนามหาวิทยาลัยและท้องถิ่นอย่างเต็มที่

ตัวชี้วัด	หน่วยนับ	เป้าหมาย 2563	โครงการ	งบประมาณ (บาท)				รวม	ดำเนินการ (ไตรมาส)	ผู้รับผิดชอบ			
				แผ่นดิน	เงินรายได้								
					บกศ.	กศ.พ.	กศ.บพ.				คคงคลัง-บกศ.		
1	จำนวนอาจารย์ บุคลากร นักศึกษา และศิษย์เก่า ที่ได้รับ รางวัลระดับชาติ นานาชาติ	จำนวนคน	≥80	1	โครงการพัฒนาระบบการเรียน การสอนโดยใช้ระบบออนไลน์ (MOOC)	-	56,400	-	-	-	56,400	3	คณะครุศาสตร์
2	ร้อยละบุคลากรสายสนับสนุน ได้รับการพัฒนาในสายวิชาชีพ และความเชี่ยวชาญในการ ปฏิบัติงานและความก้าวหน้าใน สายอาชีพ (Career Path)	ร้อยละ	≥70	2	โครงการพัฒนาและเสริมสร้าง ศักยภาพบุคลากรภาครัฐ	-	200,000	-	-	-	200,000	1,4	คณะครุศาสตร์
						-	-	-	14,420	-	14,420		บัณฑิตวิทยาลัย
						-	1,300,000	-	-	-	1,300,000		สำนักงาน อธิการบดี (กอง บริหารงาน บุคคล)
				3	โครงการอบรมพัฒนาบุคลากร ในการปฏิบัติงาน ตามหลักธรรมาภิบาล	-	408,400	-	-	-	408,400	1,3	คณะ มนุษยศาสตร์ และสังคมศาสตร์
						-	100,000	-	-	-	100,000		สำนักงาน อธิการบดี (กอง บริหารงาน บุคคล)

ตัวชี้วัด	หน่วยนับ	เป้าหมาย 2563	โครงการ	งบประมาณ (บาท)				รวม	ดำเนินการ (ไตรมาส)	ผู้รับผิดชอบ		
				แผ่นดิน	เงินรายได้							
					บกศ.	กศ.พ.	กศ.บพ.				คจคลัง-บกศ.	
			4	โครงการพัฒนาบุคลากรสาย สนับสนุน	-	475,000	-	-	-	475,000	1-4	สำนักงาน อธิการบดี
					-	40,400	-	-	-	40,400	2	วิทยาลัยการ ดนตรี
					-	415,000	-	-	-	415,000	2-4	สำนักส่งเสริม วิชาการและ งานทะเบียน
						522,500	-	-	-	522,500	4	สำนักวิเทศ สัมพันธ์และ เครือข่าย อาเซียน
					-	800,000	-	-	-	800,000		สำนักงาน อธิการบดี (กอง บริหารงาน บุคคล)
			5	โครงการพัฒนาระบบบริหาร จัดการมหาวิทยาลัยให้เป็น องค์กรที่มีคุณภาพ	-	100,000	-	-	-	100,000	2-4	สำนักงาน อธิการบดี (หน่วย ตรวจสอบ ภายใน)
			*	งบดำเนินงาน	27,789,900	-	-	-	-	27,789,900	1-4	สำนักงาน อธิการบดี
รวม			5		27,789,900	4,417,700	-	14,420	-	32,222,020		

* หมายเหตุ : 1 โครงการสามารถตอบได้หลายตัวชี้วัด

ตารางที่ 4.2 กลยุทธ์ที่ 2 สร้างเครือข่ายความร่วมมือกับองค์กรภายในและต่างประเทศ เพื่อเสริมสร้างประสิทธิผลตามวิสัยทัศน์และพันธกิจของมหาวิทยาลัย

ตัวชี้วัด	หน่วยนับ	เป้าหมาย 2563	โครงการ	งบประมาณ (บาท)				รวม	ดำเนินการ (ไตรมาส)	ผู้รับผิดชอบ			
				แผ่นดิน	เงินรายได้								
					บกศ.	กศ.พ.	กศ.บพ.				คงคลัง-บกศ.		
1	จำนวนช่องทางในการสื่อสารข้อมูลข่าวสารเพื่อก่อให้เกิดการรับรู้ของประชาคมในมหาวิทยาลัย	ประเภทเทคโนโลยีการสื่อสารที่พัฒนาขึ้น	8	1	โครงการพัฒนาระบบบริหารจัดการมหาวิทยาลัยให้เป็นองค์กรที่มีคุณภาพ	-	72,000	-	-	-	72,000	1	สำนักงานอธิการบดี (สำนักงานสภามหาวิทยาลัย)
2	ระดับความสำเร็จของการสร้างเครือข่ายความร่วมมือกับองค์กรภายในและภายนอก เพื่อเสริมสร้างประสิทธิผลตามวิสัยทัศน์และพันธกิจของมหาวิทยาลัย	ระดับ	4			-							
3	ผลการสำรวจการรับรู้ข่าวสาร (เช่น นโยบายแผนพัฒนาต่างๆ ที่สำคัญระดับชาติ จังหวัด องค์กร) ของบุคลากรภายในมหาวิทยาลัย	ร้อยละ ของจำนวนบุคลากรภายในมหาวิทยาลัย	≥70										
4	ระดับความสำเร็จของการส่งเสริมและสนับสนุนด้านการเผยแพร่ข้อมูลข่าวสารและผลการดำเนินงานของมหาวิทยาลัย	ระดับ	5										
รวม			1		-	72,000	-	-	-	72,000			

*หมายเหตุ : 1 โครงการสามารถตอบได้หลายตัวชี้วัด

ตารางที่ 4.3 กลยุทธ์ที่ 3 ปรับปรุง พัฒนาระบบบริหารจัดการ ด้านฐานข้อมูลงบประมาณและบุคลากรให้มี Morality และมีธรรมาภิบาล เพื่อให้เป็น Smart University

ตัวชี้วัด	หน่วยนับ	เป้าหมาย 2563	โครงการ	งบประมาณ (บาท)					รวม	ดำเนินการ (ไตรมาส)	ผู้รับผิดชอบ		
				แผ่นดิน	เงินรายได้								
					บกศ.	กศ.พ.	กศ.บพ.	คคงคลัง-บกศ.					
1	ระดับความสำเร็จจำนวนฐานข้อมูลเพื่อบริหารจัดการในการตัดสินใจตามพันธกิจหลักของมหาวิทยาลัยเพื่อการพัฒนาท้องถิ่น	ระดับ	3	1	โครงการอบรมพัฒนาบุคลากรในการปฏิบัติงานตามหลักธรรมาภิบาล	-	187,000	-	-	-	187,000	1	คณะครุศาสตร์
2	ระดับผลการประเมินคุณธรรมและความโปร่งใสในการบริหารงานภาครัฐอยู่ในระดับสูงหรือสูงมาก	ระดับ	สูงมาก	2	โครงการพัฒนาระบบบริหารจัดการ ฐานข้อมูลเพื่อรองรับ Smart university	-	2,332,000	-	-	-	2,332,000	1-4	สำนักส่งเสริมวิชาการและงานทะเบียน
3	ระดับความสำเร็จของระบบสารสนเทศหรือนวัตกรรมในการบริหารจัดการสารสนเทศร่วมกันในเครือข่าย (ครบทั้ง 4 พันธกิจ) ที่รองรับการเป็น Smart University	ระดับ	4	3	โครงการพัฒนาระบบฐานข้อมูลและสารสนเทศที่สอดคล้องต่อพันธกิจของมหาวิทยาลัยและการใช้ข้อมูลในระดับประเทศ	3,000,000	790,900	-	-	-	3,790,900	1-4	สำนักวิทยบริการและเทคโนโลยีสารสนเทศ
4	จำนวน ข้อบังคับ กฎ ระเบียบ ประกาศ ที่ได้รับการพัฒนาปรับปรุงในแต่ละปี	จำนวน	≥5	4	โครงการประชาสัมพันธ์ผ่านสื่ออิเล็กทรอนิกส์ สื่อสิ่งพิมพ์ BSRU NEWS, เว็บไซต์, แปรนเนออร์	-	522,500	-	-	-	522,500	1-4	สำนักประชาสัมพันธ์และสารสนเทศ
5	ร้อยละของประสิทธิภาพการเบิกจ่ายงบประมาณของมหาวิทยาลัย	ร้อยละ	≥90	5	โครงการพัฒนาบุคลากรสายสนับสนุน	-	750,000	-	-	-	750,000		สำนักงานอธิการบดี (ฝ่ายบริหาร)

ตัวชี้วัด	หน่วยนับ	เป้าหมาย 2563	โครงการ	งบประมาณ (บาท)				รวม	ดำเนินการ (ไตรมาส)	ผู้รับผิดชอบ	
				แผ่นดิน	เงินรายได้						
					บกศ.	กศ.พ.	กศ.บพ.				คคงคลัง-บกศ.
6 ผลการประกันคุณภาพการศึกษา ภายในระดับมหาวิทยาลัย	ระดับ	ดี	6 โครงการทบทวนงานนโยบาย (Retreat) ของสภามหาวิทยาลัยราชภัฏบ้านสมเด็จเจ้าพระยา	-	2,043,000	-	-	-	2,043,000		สำนักงานอธิการบดี (กองกลาง)
7 ร้อยละของผู้ได้รับผลการประเมินปฏิบัติราชการในระดับดีมากขึ้นไป	ร้อยละ	≥40		-	169,200	-	-	-	169,200	1,3	คณะมนุษยศาสตร์และสังคมศาสตร์
8 ผลสำรวจความคิดเห็น ความพึงพอใจของประชาชน ผู้รับบริการที่มีต่อมหาวิทยาลัย	ร้อยละ	≥60		972,900	-	-	-	-	972,900	1	สำนักงานสภามหาวิทยาลัย
			7 โครงการพัฒนาระบบบริหารจัดการด้านการประกันคุณภาพการศึกษา	-	267,000	-	-	-	267,000	3-4	คณะมนุษยศาสตร์และสังคมศาสตร์
				-	371,000	-	-	-	371,000	1-4	คณะวิทยาศาสตร์และเทคโนโลยี
				-	64,600	-	-	-	64,600	1-3	สำนักงานอธิการบดี
				-	150,000	-	-	-	150,000	2	วิทยาลัยการดนตรี
				73,800	118,435	-	-	-	192,235	1-4	คณะวิศวกรรมศาสตร์และเทคโนโลยี

ตัวชี้วัด	หน่วยนับ	เป้าหมาย 2563	โครงการ	งบประมาณ (บาท)					รวม	ดำเนินการ (ไตรมาส)	ผู้รับผิดชอบ
				แผ่นดิน	เงินรายได้						
					บกศ.	กศ.พ.	กศ.บพ.	คคงคลัง-บกศ.			
				-	330,000	-	-	-	330,000		สำนักงาน อธิการบดี (งาน ประกันคุณภาพ การศึกษา)
			8 โครงการพัฒนาระบบบริหาร จัดการมหาวิทยาลัยให้เป็น องค์กรที่มีคุณภาพ	10,604,500	1,513,236	-	-		12,117,736	1-4	คณะ วิทยาศาสตร์ และเทคโนโลยี
				-	1,075,400	-	-	670,000	1,745,400	1-4	สำนักงาน อธิการบดี
				-	987,500	-	-	-	987,500		คณะ วิศวกรรมศาสตร์ และเทคโนโลยี
				-	833,990	-	-	129,600	963,590	2	วิทยาลัยการ ดนตรี
				-	-	-	-	400,000	400,000		สำนักวิเทศ สัมพันธ์และ เครือข่ายอาเซียน
				-	190,000	-	-	-	190,000	1-4	หน่วย ตรวจสอบภายใน
				100,000	5,385,400	-	-	-	5,485,400	1-4	สำนักงาน อธิการบดี (สำนักงานสภามหาวิทยาลัย)

ตัวชี้วัด	หน่วยนับ	เป้าหมาย 2563	โครงการ	งบประมาณ (บาท)				รวม	ดำเนินการ (ไตรมาส)	ผู้รับผิดชอบ	
				แผ่นดิน	เงินรายได้						
					บกศ.	กศ.พ.	กศ.บพ.				คคงคลัง-บกศ.
				-	950,000	-	-	-	950,000		สำนักงาน อธิการบดี (กอง บริหารงาน บุคคล)
				-	45,602,700	-	-	-	45,602,700		สำนักงาน อธิการบดี
				-	300,000	-	-	-	300,000		สำนักงาน อธิการบดี (กอง คลัง)
				-	750,000	-	-	-	750,000		สำนักงาน อธิการบดี (กองนโยบาย และแผน)
				-	7,075,600	-	-	-	7,075,600		สำนักงาน อธิการบดี (ค่า สาธารณูปการ)
				-	-	-	-	29,850,000	29,850,000		สำนักงาน อธิการบดี (ค่า สาธารณูปโภค)
				-	2,830,200	-	-	-	2,830,200		สำนักงาน อธิการบดี (ค่าบำรุงกีฬา)
				-	-	2,090,000	4,076,300	-	6,166,300		สำนักงาน อธิการบดี

ตัวชี้วัด	หน่วยนับ	เป้าหมาย 2563	โครงการ	งบประมาณ (บาท)				รวม	ดำเนินการ (ไตรมาส)	ผู้รับผิดชอบ	
				แผ่นดิน	เงินรายได้						
					บกศ.	กศ.พ.	กศ.บพ.				คคงคลัง-บกศ.
			9 โครงการพัฒนาและเสริมสร้าง ศักยภาพบุคลากรภาครัฐ	-	62,648,100	-	-	-	62,648,100		สำนักงาน อธิการบดี
				-	-	8,731,200	618,000	-	9,349,200		สำนักงาน อธิการบดี
			10 โครงการจัดหาและบำรุง โครงสร้างพื้นฐานด้าน เทคโนโลยีสารสนเทศและ ระบบสารสนเทศ	-	7,042,400	-	-	-	7,042,400	1-4	4. สำนักงาน อธิการบดี (สำนัก คอมพิวเตอร์)
				-	1,900,000	-	-	-	1,900,000	1-4	สำนัก คอมพิวเตอร์
			11 โครงการบริหารจัดการพื้นที่สี เขียวและเพิ่มสิ่งอำนวยความสะดวก	-	-	-	-	2,668,600	2,668,600		วิทยาลัยการ ดนตรี
				-	-	-	-	400,000	400,000		โรงเรียนสาธิต
			* งบบุคลากร	406,098,200	-	-	-	-	406,098,200	1-4	สำนักงาน อธิการบดี
			* รายจ่ายอื่น (งบประกัน)	1,591,300	-	-	-	-	1,591,300	1-4	สำนักงาน อธิการบดี
รวม			11	422,440,700	147,180,161	10,821,200	4,694,300	34,118,200	619,254,561		

* หมายเหตุ : 1 โครงการสามารถตอบได้หลายตัวชี้วัด

ตารางที่ 4.4 กลยุทธ์ที่ 4 สร้างสุนทรียภาพ และสิ่งแวดล้อมที่เอื้อต่อการเรียนรู้และสร้างคุณภาพชีวิตที่ดีให้นักศึกษาและบุคลากร

ตัวชี้วัด	หน่วยนับ	เป้าหมาย 2563	โครงการ	งบประมาณ (บาท)				รวม	ดำเนินการ (ไตรมาส)	ผู้รับผิดชอบ			
				แผ่นดิน	เงินรายได้								
					บคส.	กศ.พ.	กศ.บพ.				คคงคลัง-บคส.		
1	ร้อยละความพึงพอใจในการบริหารจัดการด้านอาคารสถานที่ และการปรับปรุงภูมิทัศน์ สภาพแวดล้อม	ร้อยละ	≥80	1	โครงการด้านการอนุรักษ์พลังงาน	-	165,000	-	-	-	165,000	1-3	สำนักงาน อธิการบดี
2	ร้อยละความพึงพอใจของนักศึกษา บุคลากร และผู้มีส่วนได้ส่วนเสียในการบริการสิ่งสนับสนุนสื่อการเรียนรู้ในมหาวิทยาลัย	ร้อยละ	≥80	2	โครงการพัฒนาและเสริมสร้างศักยภาพบุคลากรภาครัฐ	-	103,000	-	-	-	103,000	1-4	สำนักส่งเสริมวิชาการและงานทะเบียน
				3	โครงการบริหารจัดการพื้นที่สีเขียวและเพิ่มสิ่งอำนวยความสะดวก	1,654,400	841,700	-	-	1,665,600	4,161,700	1-4	คณะมนุษยศาสตร์ และสังคมศาสตร์
						-	215,000	-	-	-	215,000	1-3	สำนักงาน อธิการบดี
						900,000	2,039,100	-	-	-	2,939,100	1-4	สำนักวิทยบริการและเทคโนโลยีสารสนเทศ
						-	660,000	-	-	-	660,000		สำนักงาน อธิการบดี

ตัวชี้วัด	หน่วยนับ	เป้าหมาย 2563	โครงการ	งบประมาณ (บาท)					รวม	ดำเนินการ (ไตรมาส)	ผู้รับผิดชอบ
				แผ่นดิน	เงินรายได้						
					บคส.	กศ.พ.	กศ.บพ.	คงคลัง-บคส.			
				-	14,163,000	-	-	-	14,163,000		สำนักงาน อธิการบดี (กองอาคาร สถานที่และ สิ่งแวดล้อม)
			* งบลงทุน	77,155,600	-	-	-	-	77,155,600	1-4	สำนักงาน อธิการบดี
รวม			3	79,710,000	18,186,800	-	-	1,665,600	99,562,400		

*หมายเหตุ : 1 โครงการสามารถตอบได้หลายตัวชี้วัด

ตารางที่ 4.5 กลยุทธ์ที่ 5 พัฒนาศูนย์การศึกษาอุทกขารวดีให้เป็นศูนย์บริการวิชาการเต็มรูปแบบ

ตัวชี้วัด	หน่วยนับ	เป้าหมาย 2563	โครงการ	งบประมาณ (บาท)				รวม	ดำเนินการ (ไตรมาส)	ผู้รับผิดชอบ
				แผ่นดิน	เงินรายได้					
					บกศ.	กศ.พ.	กศ.บพ.			
1	จำนวนแหล่งเรียนรู้ภูมิปัญญาท้องถิ่น	จำนวน	3							
2	จำนวนการให้บริการด้านวิชาการและบริการด้านต่างๆ แก่นักศึกษา บุคลากรภายในและภายนอกมหาวิทยาลัย	จำนวน	15							
3	จำนวนเครือข่ายความร่วมมือเพื่อพัฒนาแหล่งเรียนรู้ ชุมชน และท้องถิ่น	จำนวน	12							
รวม				-	-	-	-	-		

* หมายเหตุ : 1 โครงการสามารถตอบได้หลายตัวชี้วัด

ส่วนที่ 3

การกำกับติดตามผลการดำเนินงานตามแผนปฏิบัติการ ประจำปีงบประมาณ พ.ศ. 2563

การบริหารแผนและติดตามประเมินผล

เพื่อให้การดำเนินงานตามแผนปฏิบัติการ ประจำปีงบประมาณ พ.ศ. 2563 มหาวิทยาลัยราชภัฏบ้านสมเด็จเจ้าพระยาเป็นไปอย่างมีประสิทธิภาพได้ประสิทธิผล จึงได้กำหนดนโยบายการบริหารแผนและติดตามประเมินผลดังนี้

1. เผยแพร่แผนปฏิบัติการ มหาวิทยาลัยราชภัฏบ้านสมเด็จเจ้าพระยา ประจำปีงบประมาณ พ.ศ. 2563
2. คณะ/สำนัก/สถาบัน/ศูนย์/กอง/หน่วย ดำเนินงานตามแผนปฏิบัติการ ประจำปีงบประมาณ พ.ศ. 2563 มหาวิทยาลัยราชภัฏบ้านสมเด็จเจ้าพระยา
3. มหาวิทยาลัยโดยผู้บริหารระดับสูง และคณะกรรมการชุดต่างๆ ที่เกี่ยวข้อง กำกับดูแลให้หน่วยงานดำเนินงานเป็นไปตามแผนที่กำหนดไว้ โดยกึ่งนโยบายและแผนเป็นหน่วยงานในการติดตาม รวบรวม วิเคราะห์ สังเคราะห์แผนปฏิบัติการประจำปี เสนอต่อผู้บริหารตามลำดับชั้นเป็นรายไตรมาส

กลไกการกำกับติดตามผลการดำเนินงาน

การติดตามประเมินผลการดำเนินงานตามแผนปฏิบัติการ ประจำปีงบประมาณ พ.ศ. 2563 ของมหาวิทยาลัยราชภัฏบ้านสมเด็จเจ้าพระยา ดำเนินการดังนี้

1. แต่งตั้งคณะกรรมการซึ่งมีผู้ทรงคุณวุฒิ อธิการบดี รองอธิการบดี ผู้ช่วยอธิการบดี และตัวแทนจากทุกหน่วยงานเป็นกรรมการ โดยมีกึ่งนโยบายและแผนเป็นเลขานุการดำเนินการติดตามผลการดำเนินงานเป็นไตรมาส รวบรวม สรุปข้อมูล ตามโครงการ กิจกรรม และงบประมาณ เสนอต่อคณะกรรมการและผู้บริหารโดยลำดับชั้น
 - 1.1 แต่งตั้งคณะกรรมการติดตามการดำเนินงานตามแผนยุทธศาสตร์มหาวิทยาลัยราชภัฏบ้านสมเด็จเจ้าพระยา
 - 1.2 แต่งตั้งคณะกรรมการบริหารแผนและงบประมาณของมหาวิทยาลัยราชภัฏบ้านสมเด็จเจ้าพระยา
 - 1.3 แต่งตั้งคณะกรรมการเครือข่ายนักวางแผนมหาวิทยาลัยราชภัฏบ้านสมเด็จเจ้าพระยา
2. ติดตามเป้าหมายการใช้จ่ายงบประมาณทุกเดือน
3. ติดตามตัวชี้วัด แผนงาน โครงการ กิจกรรมของหน่วยงานต่างๆ ทุกเดือน
4. ประเมินผลสัมฤทธิ์ของการดำเนินการตามโครงการ กิจกรรม

ภาคผนวก



คำสั่งมหาวิทยาลัยราชภัฏบ้านสมเด็จเจ้าพระยา

ที่ 1685 /๒๕๖๒

เรื่อง การจัดทำแผนและงบประมาณ ประจำปีงบประมาณ พ.ศ. ๒๕๖๓

ด้วย มหาวิทยาลัยราชภัฏบ้านสมเด็จเจ้าพระยา โดยกองนโยบายและแผน สำนักงานอธิการบดี จะจัดประชุมเชิงปฏิบัติการเรื่อง "การจัดทำแผนและงบประมาณ ประจำปีงบประมาณ พ.ศ. ๒๕๖๓" ในวันที่ ๓๐ พฤษภาคม ๒๕๖๒ ณ หอประชุมใหญ่ อาคาร ๑ ชั้น ๔ มหาวิทยาลัยราชภัฏบ้านสมเด็จเจ้าพระยา โดยมีวัตถุประสงค์เพื่อให้บุคลากรทุกภาคส่วนมีส่วนร่วมในการจัดทำแผนงบประมาณรายจ่าย ประจำปีงบประมาณ พ.ศ. ๒๕๖๓ ให้สอดคล้องกับแผนยุทธศาสตร์มหาวิทยาลัยราชภัฏบ้านสมเด็จเจ้าพระยา ดังนั้น เพื่อให้การบริหารการประชุมเป็นไปด้วยดี จึงให้ผู้ที่มียรายชื่อตามคำสั่งเข้าร่วมประชุมตามวันที่กำหนด

ผู้บริหารมหาวิทยาลัย

๑. ผู้ช่วยศาสตราจารย์ ดร.ลินดา	เกษมธำมา	ประธาน
๒. รองศาสตราจารย์ ดร.อารีวรรณ	เอี่ยมสะอาด	รองประธาน
๓. ผู้ช่วยศาสตราจารย์สมหมาย	มหาบรรพต	กรรมการ
๔. รองศาสตราจารย์ ดร.วิโรจน์	วัฒนามิตกุล	กรรมการ
๕. ผู้ช่วยศาสตราจารย์ ดร.ชลลดา	พงศ์พัฒนโยธิน	กรรมการ
๖. ผู้ช่วยศาสตราจารย์ ดร.พิชญ์	บางเขียว	กรรมการ
๗. รองศาสตราจารย์ปริญานูช	กิจรุ่งโรจน์เจริญ	กรรมการ
๘. ผู้ช่วยศาสตราจารย์ลาวัลย์	ฟุ้งขจร	กรรมการ
๙. ผู้ช่วยศาสตราจารย์ ดร.ชลิต	วณิชยานันต์	กรรมการ
๑๐. ผู้ช่วยศาสตราจารย์ ดร.ณุศณี	มีแก้วกฤษร	กรรมการ
๑๑. อาจารย์ ดร.เพ็ญพร	ทองคำสุก	กรรมการ
๑๒. ผู้ช่วยศาสตราจารย์ ดร.สวัสดี	ทองสิน	กรรมการ
๑๓. ผู้ช่วยศาสตราจารย์สายัณ	พุทธลา	กรรมการ
๑๔. อาจารย์มรกต	ภูทอง	กรรมการ
๑๕. ผู้ช่วยศาสตราจารย์ ดร.เกียรติศักดิ์	ลักษณะงาม	กรรมการ
๑๖. นายอภิชาติ	สิงห์ชัย	กรรมการและเลขานุการ

คณะครุศาสตร์

๑. ผู้ช่วยศาสตราจารย์ ดร.วิเชียร	อินทสมพันธ์	คณบดี
๒. ผู้ช่วยศาสตราจารย์ ดร.กฤษดา	ม่วงพิทยา	รองคณบดี
๓. อาจารย์ ดร.ณัฐมน	พันธุ์ชาติรี	รองคณบดี
๔. ผู้ช่วยศาสตราจารย์ ดร.ทัศนัย	กิริรัตน์ะ	รองคณบดี
๕. ผู้ช่วยศาสตราจารย์ ดร.ศศิกัญชณา	เย็นเอง	รองคณบดี
๖. อาจารย์วิเชียร	ทิวลา	รองคณบดี
๗. อาจารย์ ดร.ธนภัทร	จันทร์เจริญ	ผู้ช่วยคณบดี
๘. อาจารย์ ดร.ธนิดา	สุจิตธรรม	ผู้ช่วยคณบดี
๙. อาจารย์ทิตยา	สิทธิโสภาสกุล	ผู้ช่วยคณบดี

๑๐. อาจารย์ ดร.ธิดารัตน์	ต้นนิรันทร์	ผู้ช่วยคณบดี
๑๑. อาจารย์ ดร.อังทินี	กิตติวิโรจน์	ผู้ช่วยคณบดี
๑๒. อาจารย์แฝงกมล	เพชรเกลี้ยง	ผู้ช่วยคณบดี
๑๓. อาจารย์กุลธิดา	ทุงคาโน	ผู้ช่วยคณบดี
๑๔. ผู้ช่วยศาสตราจารย์ ดร.ปราณีต	ม่วงนวล	ประธานกลุ่มวิชาชีพครู
๑๕. ผู้ช่วยศาสตราจารย์ ดร.จิตติวิสุทธิ์	วิมุตติปัญญา	ประธานสาขาวิชาวิทยาศาสตร์ทั่วไป
๑๖. ผู้ช่วยศาสตราจารย์ ดร.ธัชกร	สุวรรณจรัส	ประธานสาขาวิชาเทคโนโลยีและสื่อสาร การศึกษา
๑๗. ผู้ช่วยศาสตราจารย์ยุวรัตน์	จงใจรักษ์	ประธานสาขาวิชาการศึกษาศาสตร์ปฐมวัย
๑๘. อาจารย์เกษมสันต์	รจพจน์	ประธานสาขาวิชาการประเมินผลฯ
๑๙. อาจารย์นิธิวดี	พะเทพ	ประธานสาขาวิชาคอมพิวเตอร์เพื่อการ ศึกษา
๒๐. อาจารย์ ดร.ภาวศุทธิ	อุ๋นใจ	ประธานสาขาจิตวิทยา
๒๑. อาจารย์ ดร.วิกรม	ศุขธณี	ประธานสาขาวิชาพลศึกษา
๒๒. ผู้ช่วยศาสตราจารย์สุเมธ	พิศเอี่ยม	ประธานสาขาวิชาศิลปศึกษา
๒๓. อาจารย์ ดร.อโนทัย	แทนสวัสดิ์	อาจารย์สาขาวิชาการบริหารการศึกษา
๒๔. นางสาวพรวิภา	เสื่อสมิง	ผู้อำนวยการสำนักงานคณบดี
๒๕. ผู้ช่วยศาสตราจารย์จริยา	วิชัยดิษฐ	อาจารย์สาขาวิชาเทคโนโลยีและสื่อสาร การศึกษา
๒๖. นางสาวจิรฐาทิพย์	วัฒนพานิช	นักวิชาการศึกษา
๒๗. นางสาวอุไร	บุญพรหม	นักวิเคราะห์นโยบายและแผน

คณะวิทยาการจัดการ

๑. อาจารย์ ดร.ไพฑูรย์	มากสุข	คณบดี
๒. อาจารย์สุเมธ	ใจเย็น	รองคณบดีฝ่ายวิชาการ
๓. อาจารย์ภักทิรา	มาศมาลัย	รองคณบดีฝ่ายวางแผนฯ
๔. อาจารย์ณัฐพนธ์	เกษสาคร	รองคณบดีฝ่ายบริหาร
๕. อาจารย์วรวศิริ	ผลเจริญ	รองคณบดีฝ่ายกิจการนักศึกษา
๖. อาจารย์ปริยาภรณ์	สีบสวัสดิ์	ประธานสาขาวิชาการสื่อสารมวลชน
๗. อาจารย์รัตนา	บุญอ่วม	ประธานสาขาวิชาการประชาสัมพันธ์ฯ
๘. อาจารย์อารยา	แสงมหาชัย	ประธานสาขาวิชาคอมพิวเตอร์ธุรกิจ
๙. อาจารย์ณรงค์ฤทธิ์	วงศ์ยะรา	ประธานสาขาวิชาภาพยนตร์ฯ
๑๐. อาจารย์อรรณวิทย์	เฉลิมวเกียรติกร	ประธานสาขาวิชาเศรษฐศาสตร์
๑๑. รองศาสตราจารย์นงนุช	อุณอนันต์	ประธานสาขาวิชาบริหารทรัพยากรมนุษย์
๑๒. อาจารย์ขวัญชัย	ข้างเกิด	ประธานสาขาวิชาการโลจิสติกส์
๑๓. อาจารย์พิมพ์พิไล	ไทพิทักษ์	ประธานสาขาวิชาการโฆษณาฯ
๑๔. อาจารย์อุกฤต	คูพันธ์	ประธานสาขาวิชาการบัญชี
๑๕. อาจารย์จารุณี	บุญเรืองรัตน์	ประธานสาขาวิชาการท่องเที่ยว
๑๖. อาจารย์ ดร.สุภาพร	ปริญญาเศรษฐกุล	ประธานสาขาวิชาการตลาด
๑๗. อาจารย์เพียงธิดา	เสรีสุทธิกุลชัย	ประธานสาขาวิชาการธุรกิจระหว่างประเทศฯ
๑๘. อาจารย์นภัสพร	นิยะวานนท์	ประธานสาขาวิชาการประกอบการธุรกิจ
๑๙. นางอชรี	ภักดีสุวรรณ	หัวหน้างานสำนักงาน/เลขฯ

๒๐. นางสาวบุญถึง

สัมมาโภชน

นักวิเคราะห์นโยบายและแผน

คณะมนุษยศาสตร์และสังคมศาสตร์

๑. อาจารย์ ดร.ทชชยา	วนนະบวรเดชน	คณบดี
๒. ผู้ช่วยศาสตราจารย์ประภาพรธรรม	หิรัญวัชรพฤษ	รองคณบดีฝ่ายวางแผนและบริหาร
๓. ผู้ช่วยศาสตราจารย์วุฒิเมธ	เกื้อกอบ	รองคณบดีฝ่ายกิจการนักศึกษาและ ศิลปวัฒนธรรม
๔. ผู้ช่วยศาสตราจารย์กิตติยา	รัศมีแจ่ม	รองคณบดีฝ่ายประกันคุณภาพการศึกษา
๕. อาจารย์ ดร.จริยาภรณ์	เจริญชีพ	รองคณบดีฝ่ายวิจัยและบริการวิชาการ ทางสังคม
๖. อาจารย์ ดร.มนัสวี	ศรัทธาเลา	รองคณบดีฝ่ายวิชาการและสื่อสารองค์กร
๗. ผู้ช่วยศาสตราจารย์ ดร.กุลสิรินทร์	อภิรัตน์วรเดช	ประธานสาขาวิชาภาษาจีน
๘. ผู้ช่วยศาสตราจารย์วรุณรัตน์	คนชื่อ	ประธานสาขาวิชาบรรณารักษศาสตร์และ สารสนเทศศาสตร์
๙. อาจารย์เอกรัตน์	รุ่งสว่าง	อาจารย์ประจำสาขาวิชานาฏศิลป์
๑๐. อาจารย์ ดร.วิสิทธิ์	โพธิวัฒน์	ประธานสาขาวิชาออกแบบกราฟิกและ อินโฟร์
๑๑. ผู้ช่วยศาสตราจารย์ชลิภาณูจน์	จันทจรัสรัตน์	ประธานสาขาวิชาภาษาอังกฤษ ๔ ปี
๑๒. ผู้ช่วยศาสตราจารย์สุพิชฌาย์	นพวงศ์ ณ อยุธยา	ประธานสาขาวิชาภาษาไทย ๔ ปี
๑๓. ผู้ช่วยศาสตราจารย์ ดร.ประยงค์	อ่อนตา	ประธานสาขาวิชาสังคมศาสตร์เพื่อการ พัฒนา
๑๔. อาจารย์อนุสรรา	สุขบำเพ็ญ	ประธานสาขาวิชาภาษาและวัฒนธรรม เอเชียตะวันออก
๑๕. อาจารย์ศักดิ์ดา	เชะวิเศษ	ประธานสาขาวิชาธุรกิจอิสลาม
๑๖. อาจารย์ปาริชาติ	ม่วงศิริ	ประธานสาขาวิชานิติศาสตร์
๑๗. ผู้ช่วยศาสตราจารย์ ดร.นนท์ณิธิ	ดลยทวิสิทธิ์	ประธานสาขาวิชาเอเชียตะวันออกเฉียงใต้ ศึกษา
๑๘. ผู้ช่วยศาสตราจารย์ ดร.ปัทมา	วัฒนบุญญา	ประธานสาขาวิชานาฏศิลป์ศึกษา
๑๙. ผู้ช่วยศาสตราจารย์ สายฝน	ทรงเสียงไชย	ประธานสาขาวิชาภาษาอังกฤษ ๕ ปี
๒๐. ผู้ช่วยศาสตราจารย์ บุษกร	ปิ่นหุ่น	ประธานสาขาวิชาภาษาไทย ๕ ปี
๒๑. อาจารย์ ดร.เพ็ชรพิทย์	โรจนปทุมยา	ประธานสาขาวิชาสังคมศึกษา
๒๒. นางอำภพร	รับขวัญ	ผู้อำนวยการสำนักงานคณบดี
๒๓. นางสาวพรทิพย์	ไชยานนท์	เจ้าหน้าที่บริหารงานทั่วไป

คณะวิทยาศาสตร์และเทคโนโลยี

๑. รองศาสตราจารย์ ดร.บุญมี	กวินเสกสรรค์	คณบดี
๒. ผู้ช่วยศาสตราจารย์ ดร.ชนิษฐา	หทัยสมิทธิ์	รองคณบดี
๓. ผู้ช่วยศาสตราจารย์ ดร.ญาณิศา	ตันติपालกุล	รองคณบดี
๔. ผู้ช่วยศาสตราจารย์ ดร.เกษม	ตรีตระการ	รองคณบดี
๕. ผู้ช่วยศาสตราจารย์ ดร.เธียร	ธีระวรงค์	รองคณบดี
๖. ผู้ช่วยศาสตราจารย์จรัญ	ประจันบาล	รองคณบดี

๗. ผู้ช่วยศาสตราจารย์ ดร.ธนภัทร	เตชาภิรมณ์	ประธานสาขาวิชาคณิตศาสตร์
๘. ผู้ช่วยศาสตราจารย์ ดร.อาทิตย์ยา	สามณฑา	ประธานสาขาวิชาเคมี
๙. อาจารย์ณัฐวุฒิ	รัตนธรรมวัฒน์	ประธานสาขาวิชาเคมีอุตสาหกรรม
๑๐. อาจารย์ ดร.รัชนู	เมยตง	ประธานสาขาวิชาจุลชีววิทยา
๑๑. อาจารย์ ดร.เกษม	คณิรันดรสุข	ประธานสาขาวิชาชีววิทยา
๑๒. อาจารย์ ดร.อมรรัตน์	คำบุญ	ประธานสาขาวิชาฟิสิกส์
๑๓. ผู้ช่วยศาสตราจารย์ ดร.ปิยะ	วงศ์ญาณิน	ประธานสาขาวิชาเทคนิคการแพทย์
๑๔. ผู้ช่วยศาสตราจารย์ ดร.กาญจนา	เหลืองสุวาลัย	ประธานสาขาวิชาเกษตรศาสตร์
๑๕. ผู้ช่วยศาสตราจารย์รัตนสุตา	สุภคณัยสร	ประธานสาขาวิชาเทคโนโลยีคอมพิวเตอร์ อิเล็กทรอนิกส์
๑๖. ผู้ช่วยศาสตราจารย์รัตนา	สิรุ่งนาวรัตน์	ประธานสาขาวิชาเทคโนโลยีสารสนเทศ และสื่อสาร
๑๗. ผู้ช่วยศาสตราจารย์ ดร.ปฎิวิทย์	ลอยพิมาย	ประธานสาขาวิชาวิทยาศาสตร์และ เทคโนโลยีการอาหาร
๑๘. อาจารย์ ดร.อมลณัฐ	โชติกิจนุสรณ์	ประธานสาขาวิชาวิทยาการคอมพิวเตอร์
๑๙. ผู้ช่วยศาสตราจารย์วิมล	อุทานนท์	ประธานสาขาวิชาแอนิเมชันฯ
๒๐. ผู้ช่วยศาสตราจารย์โยธิน	พลประณม	ประธานสาขาวิชาอาชีวอนามัยฯ
๒๑. อาจารย์ ดร.อัจฉรา	แก้วน้อย	ประธานสาขาวิชาการแพทย์แผนไทย
๒๒. อาจารย์ ดร.มาลี	ลิขิตชัยกุล	ประธานสาขาวิชาวิทยาศาสตร์ฯ
๒๓. อาจารย์ปณิตา	แจ้ดนาลาว	ประธานสาขาวิชานวัตกรรม การจัดการเกษตรฯ
๒๔. อาจารย์วาทินี	จันมี	ประธานหลักสูตรเคมี(ค.บ.)
๒๕. ผู้ช่วยศาสตราจารย์วรุฒม์	พลอยสวงาม	ประธานหลักสูตรคอมพิวเตอร์ศึกษา
๒๖. ผู้ช่วยศาสตราจารย์ ดร.วรรณภร	ศิริพละ	ประธานหลักสูตรคณิตศาสตร์(ค.บ.)
๒๗. ผู้ช่วยศาสตราจารย์ทิพย์วรรณ	หงกะเชิญ	ประธานหลักสูตรฟิสิกส์(ค.บ.)
๒๘. อาจารย์ ดร.ภาวนา	กังเตีย	ประธานหลักสูตรชีววิทยา(ค.บ.)
๒๙. ผู้ช่วยศาสตราจารย์ศศิธร	สกุลกิม	ประธานหลักสูตรสาธารณสุขศาสตร์
๓๐. นางวราภักษ์	ศิริคุณาสกุลวงศ์	นักวิชาการพัสดุ
๓๑. นายกิตติ	แก้วจำลอง	นักวิเคราะห์นโยบายและแผน

คณะวิศวกรรมศาสตร์และเทคโนโลยีอุตสาหกรรม

๑. ผู้ช่วยศาสตราจารย์ ดร.สวัสดี	ทองสิน	คณบดี
๒. อาจารย์ณัฐกิตติ์	เหมทานนท์	รองคณบดีฝ่ายบริหาร
๓. อาจารย์ณัฐพนธ์	บุญรักษ์	รองคณบดีฝ่ายกิจการนักศึกษาและ งานประกันคุณภาพการศึกษา
๔. อาจารย์ชุมพล	อินทร์มณี	รองคณบดีฝ่ายวิชาการและงานวิจัย
๕. ผู้ช่วยศาสตราจารย์พนันต์	เมืองเหนือ	ประธานสาขาวิชาวิศวกรรมพลังงาน
๖. อาจารย์สุรพงษ์	รามัญจิตต์	ประธานวิชาวิศวกรรมไฟฟ้าเครื่องกลการผลิต
๗. ผู้ช่วยศาสตราจารย์พรชัย	พรหฤทัย	ประธานสาขาวิชาวิศวกรรมการผลิตและ ออกแบบแม่พิมพ์
๘. ผู้ช่วยศาสตราจารย์ ดร.นุกูล	สารวงค์	หัวหน้าภาควิชาเทคโนโลยีอุตสาหกรรม
๙. อาจารย์วรินทร์	ชีวรรณนตรี	ประธานสาขาวิชาเทคโนโลยีอุตสาหกรรม (ต่อเนื่อง)

๑๐. อาจารย์พีระพงษ์	ยืนยงชัยวัฒน์	ประธานสาขาวิชาเทคโนโลยีอุตสาหกรรม(๔ปี)
๑๑. อาจารย์ฉมาธร	กุยศรีกุล	ประธานสาขาวิชาเทคโนโลยีโลจิสติกส์
๑๒. อาจารย์วงศ์ทอง	เขียนวงศ์	ประธานสาขาวิชาออกแบบ ผลิตภัณฑ์อุตสาหกรรม
๑๓. อาจารย์ณัฐชัย	เปลี่ยนวิจารณ์	อาจารย์

วิทยาลัยการดนตรี

๑. ผู้ช่วยศาสตราจารย์ ดร.เอกชัย	พุทธิธัญ	ผู้ช่วยคณบดีวิทยาลัยการดนตรี
๒. อาจารย์สุวิวรรธน์	ลิมปชัย	ผู้ช่วยคณบดีวิทยาลัยการดนตรี
๓. นางสาวกัญญา	แก้วประดิษฐ์	นักวิชาการเงินและบัญชี

บัณฑิตวิทยาลัย

๑. อาจารย์เพ็ญธิดา	เสรีสุทธิกุลชัย	รองคณบดี
๒. ผู้ช่วยศาสตราจารย์พงษ์พันธ์	นารีน้อย	ผู้ช่วยคณบดีบัณฑิตวิทยาลัย
๓. นายคำรอง	บุญชมศุภชัย	นักวิเคราะห์นโยบายและแผน

สำนักงานอธิการบดี

๑. นางสาววรรณดี	อัครศิลป์กุล	ผู้อำนวยการสำนักงานอธิการบดี
๒. นางบุษบงค์	วงษ์พันทา	ผู้อำนวยการกองกลาง
๓. นางบุญเพ็ญ	หงษ์ทอง	ผู้อำนวยการกองคลัง
๔. นายสุวิทย์	มุตทะเล	ผู้อำนวยการกองอาคารและสิ่งแวดล้อม
๕. นายพิสิฐ	วงศ์วัฒนากุล	ผู้อำนวยการกองบริหารงานบุคคล

สำนักวิทยบริการและเทคโนโลยีสารสนเทศ

๑. ผู้ช่วยศาสตราจารย์ ดร.เผด็จ	กำคำ	ผู้อำนวยการ
๒. อาจารย์วรรณรุจ	มณีอินทร์	รองผู้อำนวยการ
๓. นางสาววารภรณ์	พุ่มรอด	รักษาการหัวหน้าสำนักงานผู้อำนวยการฯ

สำนักกิจการนักศึกษา

๑. ผู้ช่วยศาสตราจารย์ธีรณวัฒน์	ปานกลาง	ผู้อำนวยการ
๒. ผู้ช่วยศาสตราจารย์เชิดศิริ	นิลผาย	รองผู้อำนวยการ
๓. นางสาวนันทิ	เพ็ญฟู	เจ้าหน้าที่บริหารงานทั่วไป
๔. นายเอกพงษ์	พร้าวไธสง	นักวิชาการศึกษา

สำนักส่งเสริมวิชาการและงานทะเบียน

๑. อาจารย์ ดร.อัครเดช	เกตุฉ่ำ	รองผู้อำนวยการ
๒. นางรุ่งรัตน์	แพทย์วิชาวร	รักษาการหัวหน้าสำนักงานผู้อำนวยการฯ
๓. นางสาวอรุณวดี	ดอกคำ	นักวิชาการศึกษา

สำนักประชาสัมพันธ์และสารสนเทศ

๑. ผู้ช่วยศาสตราจารย์ ดร.ณัฐดนัย	สิงห์คสิวรรณ	รองผู้อำนวยการ
๒. นายภาคภูมิ	กัลยาณคุณาวุฒิ	เจ้าหน้าที่

สำนักวิเทศสัมพันธ์และเครือข่ายอาเซียน

๑. อาจารย์ ดร.สุทิพย์พร	โชติรัตน์ศักดิ์	ผู้อำนวยการ
๒. อาจารย์ธีรภาพร	ปฎิเวธวิฑูร	รองผู้อำนวยการ
๓. นายฉัตรชัย	รังษี	เจ้าหน้าที่
๔. นายวีรพงษ์	แสนพัก	เจ้าหน้าที่

สำนักศิลปะและวัฒนธรรม

๑. ผู้ช่วยศาสตราจารย์ ดร.ณัฐภา	นาฎยนาวิน	รองผู้อำนวยการ
๒. ผู้ช่วยศาสตราจารย์ ดร.รุ่งลักษณ์	แก้ววิเชียร	รองผู้อำนวยการ
๓. นางสาวพรรณณี	พันธรังษี	รักษาการหัวหน้าสำนักงานผู้อำนวยการฯ

สำนักคอมพิวเตอร์

๑. อาจารย์ ดร.ปวิช	ผลงาม	ผู้อำนวยการ
๒. อาจารย์ ดร.นัยนพัส	อินจวงจิริกิตต์	รองผู้อำนวยการ
๓. นายธรรมศักดิ์	จลาสุภ	เจ้าหน้าที่
๔. นายจักรพงษ์	จิตรแก้ว	เจ้าหน้าที่

โรงเรียนสาธิต

๑. อาจารย์ทวีศักดิ์	จงประดับเกียรติ	ผู้อำนวยการโรงเรียนสาธิต
๒. อาจารย์ ดร.สุภัทรา	โกชะโยธิน	ผู้ช่วยผู้อำนวยการฝ่ายแผนและ งบประมาณ
๓. อาจารย์สุดาทิพย์	หงษ์จันทร์	ผู้ช่วยผู้อำนวยการงานประกันคุณภาพ การศึกษา

สถาบันวิจัยและพัฒนา

๑. อาจารย์สรสินธุ์	ฉายสินสอน	รองผู้อำนวยการ
๒. นางสาวนัชมา	ช่งเป็ก	เจ้าหน้าที่

ศูนย์การศึกษาอุทกขารวดี

๑. อาจารย์ปณิตา	แจ้ตนาลาว	รองผู้อำนวยการ
๒. อาจารย์จารุกิตต์	ดิษสระ	ผู้ช่วยผู้อำนวยการ

สำนักงานสภามหาวิทยาลัย

๑. นางสาวกฤตยา	สุวรรณไทรย์	หัวหน้าสำนักงานสภามหาวิทยาลัย
๒. นางสาววิลาวรรณ	ดวงลิวงษ์	เจ้าหน้าที่

หน่วยตรวจสอบภายใน

๑. ดร.จ่านงค์	ตรีณมิตร	หัวหน้าหน่วยตรวจสอบภายใน
๒. นางสาวปิยะดา	พุ่มสุด	เจ้าหน้าที่

งานเทคโนโลยีทางการศึกษา

๑. นายสุชล	สมประสงค์	นักวิชาการโสตทัศนศึกษา
๒. นายนวชาติ	แก้วประชา	นักวิชาการโสตทัศนศึกษา

กองนโยบายและแผน

๑. นางจันทร์จิรา
๒. นางสาวธิดาวลัย
๓. นางสาวเกษสุดา
๔. นางสาวสุนิศา
๕. นางสาวประภัสสร
๖. นายอนุชา
๗. นางสาวชนิษฐา
๘. นางสาววลัยลักษณ์
๙. นายจตุภูมิ
๑๐. นางสาวมทิรา
๑๑. จิระวรรณ
๑๒. นางพิชญ์ภรณ์
๑๓. นางสาวรัตน์กร

ภระกุลสุขสถิตย์
ศรีภา
บูรณศักดิ์สถิต
ทวิฤทธิคุณชัย
แก้วหาวงษ์
พิมพ์นนท์
พึงประจวบ
คงเชียว
เพชรรัตน์
โลहितานนท์
ยีนยั้ง
สิงจานุสงค์
กล้าหาญ

นักวิเคราะห์นโยบายและแผน
นักวิเคราะห์นโยบายและแผน
นักวิเคราะห์นโยบายและแผน
นักวิเคราะห์นโยบายและแผน
นักวิเคราะห์นโยบายและแผน
นักวิชาการคอมพิวเตอร์
เจ้าหน้าที่บริหารงานทั่วไป
เจ้าหน้าที่บริหารงานทั่วไป
เจ้าหน้าที่บริหารงานทั่วไป
เจ้าหน้าที่บริหารงานทั่วไป
นักวิชาการศึกษา
นักวิชาการศึกษา
นักวิชาการศึกษา

ทั้งนี้ ตั้งแต่บัดนี้เป็นต้นไปจนกว่าจะมีการเปลี่ยนแปลง

สั่ง ณ วันที่ ๒๔ พฤษภาคม ๒๕๖๒



(ผู้ช่วยศาสตราจารย์ ดร.ลินดา เกณฑ์มา)
อธิการบดี



คำสั่งมหาวิทยาลัยราชภัฏบ้านสมเด็จเจ้าพระยา
ที่ 3499 /๒๕๖๑
เรื่อง แต่งตั้งคณะกรรมการติดตามการดำเนินงาน ตามแผนยุทธศาสตร์
มหาวิทยาลัยราชภัฏบ้านสมเด็จเจ้าพระยา

ตามที่มหาวิทยาลัยราชภัฏบ้านสมเด็จเจ้าพระยาได้กำหนดนโยบายการดำเนินงานเพื่อการขับเคลื่อนแผนยุทธศาสตร์ของมหาวิทยาลัยให้สอดคล้องกับยุทธศาสตร์มหาวิทยาลัยราชภัฏเพื่อการพัฒนาท้องถิ่น ระยะ ๒๐ ปี (พ.ศ.๒๕๖๐ - ๒๕๗๙) โดยมอบหมายให้หน่วยงานระดับคณะ วิทยาลัย สำนัก สถาบัน และศูนย์ จัดทำโครงการ แผนงานตามแผนยุทธศาสตร์ที่วางไว้ และมีการกำกับ ติดตามและตรวจสอบแผนยุทธศาสตร์ ดังกล่าวให้บรรลุผลตามเป้าหมายนั้น


เพื่อให้การดำเนินงานดังกล่าวเป็นไปด้วยความเรียบร้อย และบรรลุวัตถุประสงค์ มหาวิทยาลัยราชภัฏบ้านสมเด็จเจ้าพระยาจึงยกเลิกคำสั่งที่ ๙๑/๒๕๖๑ เรื่อง แต่งตั้งคณะกรรมการติดตามการดำเนินงาน ตามยุทธศาสตร์ และแต่งตั้งบุคคลต่อไปนี้เป็นคณะทำงานเพื่อติดตามการดำเนินงาน ตามแผนยุทธศาสตร์

๑. ผู้ช่วยศาสตราจารย์ ดร.ลินดา	เกษต์มา	ประธานกรรมการ
๒. ผู้ช่วยศาสตราจารย์ ดร.อารีวรรณ	เอี่ยมสะอาด	รองประธานกรรมการ
๓. ศาสตราจารย์ ดร.วัลลภา	เทพหัสดิน ณ อยุธยา	กรรมการผู้ทรงคุณวุฒิ
๔. ดร.บุญลือ	ทองอยู่	กรรมการผู้ทรงคุณวุฒิ
๕. นายสกันธ์	ชุมทัพ	กรรมการผู้ทรงคุณวุฒิ
๖. ผู้ช่วยศาสตราจารย์สมหมาย	มหาบรรพต	กรรมการ
๗. รองศาสตราจารย์ปริญานุช	กิจรุ่งโรจน์เจริญ	กรรมการ
๘. ผู้ช่วยศาสตราจารย์ลาวัลย์	ฟุ้งขจร	กรรมการ
๙. ผู้ช่วยศาสตราจารย์ ดร.ชลิต	วณิชยานันต์	กรรมการ
๑๐. ผู้ช่วยศาสตราจารย์ ดร.พิชญ์	บางเขียว	กรรมการ
๑๑. อาจารย์มรกต	ภูทอง	กรรมการ
๑๒. อาจารย์ ดร.เพ็ญพร	ทองคำสุก	กรรมการ
๑๓. นายอภิชาติ	สิงห์ชัย	กรรมการและเลขานุการ
๑๔. นางสาวนิศาชล	ฉัตรทอง	ผู้ช่วยเลขานุการ
๑๕. นายชยณยุช	โอภาสวิริยะกุล	ผู้ช่วยเลขานุการ
๑๖. นายวีรพงษ์	แสนพัก	ผู้ช่วยเลขานุการ

- หน้าที่
๑. ให้คำปรึกษา ข้อเสนอแนะในการดำเนินงาน โครงการ กิจกรรม งบประมาณ โครงการ ให้สอดคล้องกับแผนยุทธศาสตร์มหาวิทยาลัยราชภัฏบ้านสมเด็จเจ้าพระยา
 ๒. ติดตามผลการดำเนินงาน การบริหารจัดการงบประมาณให้เป็นไปตามวัตถุประสงค์

ทั้งนี้ เพื่อให้การดำเนินการบรรลุวัตถุประสงค์ การแต่งตั้งคณะกรรมการดำเนินงาน ซึ่งมีผู้ทรงคุณวุฒิภายนอกร่วมเป็นกรรมการ จึงขอจ่ายเบี้ยประชุม ตามประกาศมหาวิทยาลัยราชภัฏบ้านสมเด็จเจ้าพระยา เรื่อง อัตราการจ่ายเบี้ยประชุม ประกาศ ณ วันที่ ๔ มกราคม ๒๕๕๙ ข้อ ๓ และ ๔ ของประกาศมหาวิทยาลัยราชภัฏบ้านสมเด็จเจ้าพระยา และประกาศมหาวิทยาลัยราชภัฏบ้านสมเด็จเจ้าพระยา เรื่อง อัตราการจ่ายเบี้ยประชุม ฉบับที่ ๒ ประกาศ ณ วันที่ ๖ ตุลาคม ๒๕๖๑

สั่ง ณ วันที่ ๖ ตุลาคม ๒๕๖๑



(ผู้ช่วยศาสตราจารย์ ดร.ลินดา เกณฑ์มา)

อธิการบดี



คำสั่งมหาวิทยาลัยราชภัฏบ้านสมเด็จเจ้าพระยา

ที่ 4264/๒๕๖๑

เรื่อง แต่งตั้งคณะกรรมการบริหารแผนและงบประมาณของมหาวิทยาลัยราชภัฏบ้านสมเด็จเจ้าพระยา

ตามที่ มหาวิทยาลัยราชภัฏบ้านสมเด็จเจ้าพระยา มีภาระหน้าที่เพื่อจัดทำแผนและจัดทำงบประมาณเพื่อบริหารงานมหาวิทยาลัยให้เป็นไปด้วยความเรียบร้อยพร้อมสอดคล้องกับแผนยุทธศาสตร์ของมหาวิทยาลัย ให้เกิดประสิทธิภาพได้ประสิทธิผลสูงสุด จึงแต่งตั้งบุคคลดังต่อไปนี้ให้เป็นคณะกรรมการบริหารแผนและงบประมาณของมหาวิทยาลัยราชภัฏบ้านสมเด็จเจ้าพระยา

คณะกรรมการอำนวยการ ประกอบด้วย

๑. ผู้ช่วยศาสตราจารย์ ดร.ลินดา	เกษมธำมา	ประธาน
๒. ผู้ช่วยศาสตราจารย์ ดร.อารีวรรณ	เอี่ยมสะอาด	รองประธาน
๓. ผู้ช่วยศาสตราจารย์สมหมาย	มหาบรรพต	กรรมการ
๔. ผู้ช่วยศาสตราจารย์ ดร.พิชณู	บางเขียว	กรรมการ
๕. รองศาสตราจารย์ปรียานุช	กิจรุ่งโรจน์เจริญ	กรรมการ
๖. ผู้ช่วยศาสตราจารย์ลาวัลย์	ฟุ้งขจร	กรรมการ
๗. ผู้ช่วยศาสตราจารย์ ดร.ชลิต	วณิชยานันต์	กรรมการ
๘. ผู้ช่วยศาสตราจารย์ ดร.ชลลดา	พงศ์พัฒน์โยธิน	กรรมการ
๙. ผู้ช่วยศาสตราจารย์ ดร.ณัฐณี	มีแก้วกฤษร	กรรมการ
๑๐. อาจารย์ ดร.สวัสดี	ทองสิน	กรรมการ
๑๑. ผู้ช่วยศาสตราจารย์สายัณ	พุทธลา	กรรมการ
๑๒. อาจารย์ ดร.เพ็ญพร	ทองคำสุก	กรรมการ
๑๓. อาจารย์มรกต	ภูทอง	กรรมการ
๑๔. ผู้ช่วยศาสตราจารย์ ดร.วิเชียร	อินทสมพันธ์	กรรมการ
๑๕. รองศาสตราจารย์ ดร.บุญมี	กวินเสกสรรค์	กรรมการ
๑๖. อาจารย์ ดร.ทชชยา	วนนะบวรเดชน์	กรรมการ
๑๗. อาจารย์ ดร.ไพฑูรย์	มากสุข	กรรมการ
๑๘. อาจารย์ ดร.คณกร	สว่างเจริญ	กรรมการ
๑๙. ผู้ช่วยศาสตราจารย์ ดร.สุพัตรา	วิไลลักษณ์	กรรมการ

๒๐. นางสาวอรุณี	คูวิมล	กรรมการ
๒๑. อาจารย์ ดร.ปวีช	ผลงาม	กรรมการ
๒๒. อาจารย์ ดร.สุทิพย์พร	โชติรัตน์ศักดิ์	กรรมการ
๒๓. อาจารย์ทวีศักดิ์	จงประดับเกียรติ	กรรมการ
๒๔. ผู้ช่วยศาสตราจารย์ ดร.เผด็จ	กำคำ	กรรมการ
๒๕. รองศาสตราจารย์ ดร.พนอเนือง	สุทัศน์ ณ อยุธยา	กรรมการ
๒๖. ผู้ช่วยศาสตราจารย์รังสรรค์	บัวทอง	กรรมการ
๒๗. ผู้ช่วยศาสตราจารย์ธีรวัลย์	ปานกลาง	กรรมการ
๒๘. อาจารย์พรรณมา	พูนพิน	กรรมการ
๒๙. นางสาววรรณดี	อัครศิลป์กุล	กรรมการและเลขานุการ
๓๐. นายอภิชาติ	สิงห์ชัย	กรรมการและผู้ช่วยเลขานุการ

หน้าที่ ๑. กำหนดนโยบาย ควบคุม ติดตาม และอำนวยความสะดวกในการจัดทำแผนและงบประมาณ
ของมหาวิทยาลัยให้เป็นไปด้วยความเรียบร้อย

๒. ให้คำแนะนำหรือข้อเสนอแนะเพื่อให้การดำเนินงานเป็นไปอย่างมีประสิทธิภาพ

คณะกรรมการดำเนินงาน ประกอบด้วย

๑. ผู้ช่วยศาสตราจารย์ ดร.อารีวรรณ	เอี่ยมสะอาด	ประธาน
๒. ผู้ช่วยศาสตราจารย์สมหมาย	มหาบรรพต	รองประธาน
๓. อาจารย์ ดร.เพ็ญพร	ทองคำสุก	กรรมการ
๔. ผู้ช่วยศาสตราจารย์ ดร.วิเชียร	อินทสมพันธ์	กรรมการ
๕. ผู้ช่วยศาสตราจารย์ ดร.ทัศน์ัย	กียรติรัตน์ะ	กรรมการ
๖. อาจารย์ ดร.ไพฑูรย์	มากสุข	กรรมการ
๗. อาจารย์ภัทริรา	มาศมาลัย	กรรมการ
๘. รองศาสตราจารย์ ดร.บุญมี	กวินเสกสรรค์	กรรมการ
๙. ผู้ช่วยศาสตราจารย์ ดร.ชนิษฐา	หทัยสมิทธิ์	กรรมการ
๑๐. อาจารย์ ดร.ทชชยา	วนะบวรเดชน์	กรรมการ
๑๑. ผู้ช่วยศาสตราจารย์ประภาพรรณ	หิรัญวัชรพฤกษ์	กรรมการ
๑๒. อาจารย์ ดร.คณกร	สว่างเจริญ	กรรมการ
๑๓. ผู้ช่วยศาสตราจารย์ ดร.ประไพ	ศรีตามา	กรรมการ
๑๔. ผู้ช่วยศาสตราจารย์อัครนันท์	อัครวัชต์โกคิน	กรรมการ
๑๕. ผู้ช่วยศาสตราจารย์พงษ์พันธ์	นารีน้อย	กรรมการ
๑๖. นายดำรง	บุญชมศุภชัย	กรรมการ
๑๗. ผู้ช่วยศาสตราจารย์ ดร.สุพัชรา	วิไลลักษณ์	กรรมการ
๑๘. อาจารย์เชาวน์มนัส	ประภักดี	กรรมการ

๑๙. อาจารย์ ดร.นัยนพัต	อินจวงจิริกิตต์	กรรมการ
๒๐. ผู้ช่วยศาสตราจารย์ธีรฉวัลย์	ปานกลาง	กรรมการ
๒๑. ผู้ช่วยศาสตราจารย์เชิดศิริ	นิลผาย	กรรมการ
๒๒. อาจารย์ ดร.สุทิพย์พร	โชติรัตนศักดิ์	กรรมการ
๒๓. อาจารย์ธีราพร	ปฎิเวธวิฑูร	กรรมการ
๒๔. นางสาวอรุณี	คูวิมล	กรรมการ
๒๕. อาจารย์สมศักดิ์	อยู่บริบูรณ์	กรรมการ
๒๖. ผู้ช่วยศาสตราจารย์ ดร.เผด็จ	กำคำ	กรรมการ
๒๗. อาจารย์วรรณรจ	มณีอินทร์	กรรมการ
๒๘. ผู้ช่วยศาสตราจารย์รังสรรค์	บัวทอง	กรรมการ
๒๙. อาจารย์ ดร.รุ่งลักษณ์	แก้ววิเชียร	กรรมการ
๓๐. รองศาสตราจารย์ ดร.พนอเนือง	สุทัศน์ ณ อยุธยา	กรรมการ
๓๑. อาจารย์สรสินธุ์	ฉายสินสอน	กรรมการ
๓๒. อาจารย์พรรณา	พูนพิน	กรรมการ
๓๓. ผู้ช่วยศาสตราจารย์ ดร.ณัฐดนัย	สิงห์คีรีวรรณ	กรรมการ
๓๔. อาจารย์ทวีศักดิ์	จงประดับเกียรติ	กรรมการ
๓๕. อาจารย์ ดร.สุภัทรา	โกชะโยธิน	กรรมการ
๓๖. อาจารย์ปณิตา	แจ้ดนาลาว	กรรมการ
๓๗. นางสาวสุนารี	นาคทองอินทร์	กรรมการ
๓๘. อาจารย์จารุกิตติ์	ดิษสระ	กรรมการ
๓๙. อาจารย์มรกต	ภูทอง	กรรมการ
๔๐. นางสาววรรณดี	อัครศิลป์กุล	กรรมการ
๔๑. นางบุษบงค์	วงษ์พันทา	กรรมการ
๔๒. นางบุญเพ็ญ	หงษ์ทอง	กรรมการ
๔๓. นายพิสิฐ	วงศ์วัฒนากุล	กรรมการ
๔๔. นายสุวิทย์	มุดทะเล	กรรมการ
๔๕. ดร.จ้านงค์	ตรีณมิตร	กรรมการ
๔๖. นางสาวกฤตยา	สุวรรณไตรย์	กรรมการ
๔๗. นางสาวกัญญา	แก้วประดิษฐ์	กรรมการ
๔๘. นางสาวบุญถึง	สัมมาโกชน	กรรมการ
๔๙. นางสาวพรวิภา	เสื่อสมิง	กรรมการ
๕๐. นางสาวพรทิพย์	ไชยานนท์	กรรมการ
๕๑. นายกิตติ	แก้วจำลอง	กรรมการ
๕๒. นางจันทร์จิรา	ภระกุลสุขสถิตย์	กรรมการ
๕๓. นางสาวธิดาวลัย	ศรีภา	กรรมการ
๕๔. นายอนุชา	พิมพ์นนท์	กรรมการ
๕๕. นางสาวชนิษฐา	พึงประจวบ	กรรมการ
๕๖. นางสาวจิระวรรณ	ยืนย้ง	กรรมการ

๕๗. นายอภิชาติ	สิงห์ชัย	กรรมการและเลขานุการ
๕๘. นางสาวภาษิตา	เข็มนาคน	กรรมการและผู้ช่วยเลขานุการ
๕๙. นางสาวเกษสุดา	บุรณศักดิ์สถิตย์	กรรมการและผู้ช่วยเลขานุการ
๖๐. นางสาวสุนิศา	ทวีฤทธิคุณชัย	กรรมการและผู้ช่วยเลขานุการ
๖๑. นางสาววลัยลักษณ์	คงเขียว	กรรมการและผู้ช่วยเลขานุการ
๖๒. นายจตุภูมิ	เพชรรัตน์	กรรมการและผู้ช่วยเลขานุการ

- หน้าที่ ๑. จัดทำแผนยุทธศาสตร์มหาวิทยาลัย, จัดทำแผนปฏิบัติราชการ ๔ ปี, จัดทำแผนปฏิบัติการประจำปี และจัดทำแผนปฏิบัติการงบประมาณรายจ่าย
๒. บริหารงบประมาณรายจ่ายให้เป็นไปตามแผนที่ตั้งไว้
๓. กำกับ ติดตาม และควบคุมการใช้จ่ายงบประมาณ
๔. ปฏิบัติงานอื่นๆ ตามที่ได้รับมอบหมาย

ทั้งนี้ ตั้งแต่บัดนี้เป็นต้นไป จนกว่าจะมีการเปลี่ยนแปลง

สั่ง ณ วันที่ ๒๘ ธันวาคม ๒๕๖๑



(ผู้ช่วยศาสตราจารย์ ดร.ลินดา เกณฑ์มา)
อธิการบดีมหาวิทยาลัยราชภัฏบ้านสมเด็จเจ้าพระยา



คำสั่งมหาวิทยาลัยราชภัฏบ้านสมเด็จเจ้าพระยา

ที่ 1929 /๒๕๖๒

เรื่อง แต่งตั้งคณะกรรมการเครือข่ายนักวางแผนมหาวิทยาลัยราชภัฏบ้านสมเด็จเจ้าพระยา

ตามที่ มหาวิทยาลัยราชภัฏบ้านสมเด็จเจ้าพระยา มีภาระหน้าที่เพื่อจัดทำแผนและจัดทำงบประมาณเพื่อบริหารงานมหาวิทยาลัยให้สอดคล้องกับแผนยุทธศาสตร์ของมหาวิทยาลัยและนโยบายชาติโดยให้เกิดประสิทธิภาพได้ประสิทธิผลสูงสุด ดังนั้น เพื่อขับเคลื่อนการดำเนินงานจัดทำแผนและงบประมาณให้เป็นไปด้วยความเรียบร้อยบรรลุวัตถุประสงค์ จึงแต่งตั้งบุคคลดังต่อไปนี้ให้เป็นคณะกรรมการเครือข่ายนักวางแผนมหาวิทยาลัยราชภัฏบ้านสมเด็จเจ้าพระยา

คณะกรรมการอำนวยการ ประกอบด้วย

๑. ผู้ช่วยศาสตราจารย์ ดร.ลินดา	เกษมธำมา	ประธาน
๒. รองศาสตราจารย์ ดร.อารีวรรณ	เยี่ยมสะอาด	รองประธาน
๓. ผู้ช่วยศาสตราจารย์สมหมาย	มหาบรรพต	ที่ปรึกษา
๔. ผู้ช่วยศาสตราจารย์ ดร.พิชญ์	บางเขียว	กรรมการ
๕. รองศาสตราจารย์ปรียานุช	กิจรุ่งโรจน์เจริญ	กรรมการ
๖. ผู้ช่วยศาสตราจารย์ลาวัลย์	ฟุ้งขจร	กรรมการ
๗. ผู้ช่วยศาสตราจารย์ ดร.ชลิต	วณิชยานันต์	กรรมการ
๘. ผู้ช่วยศาสตราจารย์ ดร.ชลลดา	พงศ์พัฒนโยธิน	กรรมการ
๙. ผู้ช่วยศาสตราจารย์ ดร.ณุศณี	มีแก้วกฤษร	กรรมการ
๑๐. ผู้ช่วยศาสตราจารย์ ดร.เกียรติศักดิ์	ลักษณะงาม	กรรมการ
๑๑. ผู้ช่วยศาสตราจารย์สายัณ	พุทธลา	กรรมการ
๑๒. อาจารย์ ดร.เพ็ญพร	ทองคำสุก	กรรมการ
๑๓. อาจารย์มรกต	ภูทอง	กรรมการ
๑๔. ผู้ช่วยศาสตราจารย์ ดร.วิเชียร	อินทรสมพันธ์	กรรมการ
๑๕. รองศาสตราจารย์ ดร.บุญมี	กวินเสกสรรค์	กรรมการ
๑๖. อาจารย์ ดร.ทชชยา	วนนะบวรเดชน์	กรรมการ
๑๗. อาจารย์ ดร.ไพฑูรย์	มากสุข	กรรมการ
๑๘. อาจารย์ ดร.คณกร	สว่างเจริญ	กรรมการ
๑๙. รองศาสตราจารย์ ดร.สุพัตรา	วิไลลักษณ์	กรรมการ

๒๐. ผู้ช่วยศาสตราจารย์ ดร.สวัสดี	ทองสิน	กรรมการ
๒๑. นางสาวอรุณี	คูวิมล	กรรมการ
๒๒. อาจารย์ ดร.ปวิช	ผลงาม	กรรมการ
๒๓. อาจารย์ ดร.สุทิพย์พร	โชติรัตนศักดิ์	กรรมการ
๒๔. อาจารย์ทวีศักดิ์	จงประดับเกียรติ	กรรมการ
๒๕. ผู้ช่วยศาสตราจารย์ ดร.เผด็จ	กำคำ	กรรมการ
๒๖. รองศาสตราจารย์ ดร.พนอเนือง	สุทัศน์ ณ อยุธยา	กรรมการ
๒๗. ผู้ช่วยศาสตราจารย์รังสรรค์	บัวทอง	กรรมการ
๒๘. ผู้ช่วยศาสตราจารย์ธีรวัลย์	ปานกลาง	กรรมการ
๒๙. อาจารย์ ดร.พรรณา	พูนพิน	กรรมการ
๓๐. นางสาววรรณดี	อัสวศิลป์กุล	กรรมการและเลขานุการ
๓๑. นายอภิชาติ	สิงห์ชัย	กรรมการและผู้ช่วยเลขานุการ

หน้าที่ ๑. กำหนดนโยบาย ควบคุม ติดตาม และอำนวยความสะดวกในการจัดทำแผนและงบประมาณ
ของมหาวิทยาลัย ให้เป็นไปด้วยความเรียบร้อย

๒. ให้คำแนะนำหรือข้อเสนอแนะเพื่อให้การดำเนินงานเป็นไปอย่างมีประสิทธิภาพ

คณะกรรมการดำเนินงาน ประกอบด้วย

๑. รองศาสตราจารย์ ดร.อารีวรรณ	เอี่ยมสะอาด	ประธาน
๒. ผู้ช่วยศาสตราจารย์สมหมาย	มหาบรรพต	รองประธาน
๓. อาจารย์ ดร.เพ็ญพร	ทองคำสุก	กรรมการ
๔. อาจารย์มรกต	ภูทอง	กรรมการ
๕. ผู้ช่วยศาสตราจารย์ ดร.ทัศนัย	กิริรัตนนะ	กรรมการคณะครุศาสตร์
๖. นางสาวอุไร	บุญพรหม	กรรมการคณะครุศาสตร์
๗. อาจารย์ภัทริรา	มาศมาลัย	กรรมการคณะวิทยาการจัดการ
๘. นางสาวบุญถึง	สัมมาโภชน์	กรรมการคณะวิทยาการจัดการ
๙. ผู้ช่วยศาสตราจารย์ ดร.ชนิษฐา	หทัยสมิทธิ์	กรรมการคณะวิทยาศาสตร์ฯ
๑๐. นายกิตติ	แก้วจำลอง	กรรมการคณะวิทยาศาสตร์ฯ
๑๑. ผู้ช่วยศาสตราจารย์ประภาพรรณ	ศิริณัฐพรพฤกษ์	กรรมการคณะมนุษยศาสตร์ฯ
๑๒. นางสาวพรทิพย์	ไชยานนท์	กรรมการคณะมนุษยศาสตร์ฯ
๑๓. อาจารย์ณัฐกิตติ์	เหมทานนท์	กรรมการคณะวิศวกรรมศาสตร์ฯ
๑๔. นางสาวดารุณี	วานิ	กรรมการคณะวิศวกรรมศาสตร์ฯ
๑๕. ผู้ช่วยศาสตราจารย์เชาวนมนัส	ประกักดี	กรรมการวิทยาลัยการดนตรี
๑๖. นางสาวกัญญา	แก้วประดิษฐ์	กรรมการวิทยาลัยการดนตรี
๑๗. อาจารย์เพียงธิตา	เสรีสุทธิกุลชัย	กรรมการบัณฑิตวิทยาลัย


๑๘. นายดำรง	บุญชมศุภชัย	กรรมการบัณฑิตวิทยาลัย
๑๙. ผู้ช่วยศาสตราจารย์พงษ์พันธ์	นารีน้อย	กรรมการบัณฑิตวิทยาลัย
๒๐. อาจารย์ ดร.นัยนพัส	อินจวงจิรกิตต์	กรรมการสำนักคอมพิวเตอร์
๒๑. นายธรรมศักดิ์	จลาสุภ	กรรมการสำนักคอมพิวเตอร์
๒๒. ผู้ช่วยศาสตราจารย์เชิดศิริ	นิลผาย	กรรมการสำนักกิจการนิสิตฯ
๒๓. นางสาวนัทธี	เฟื่องฟู	กรรมการสำนักกิจการนิสิตฯ
๒๔. อาจารย์ธีราพร	ปฎิเวธวิฑูร	กรรมการสำนักวิเทศสัมพันธ์ฯ
๒๕. นายฉัตรชัย	รังษี	กรรมการสำนักวิเทศสัมพันธ์ฯ
๒๖. อาจารย์ ดร.อัครเดช	เกตุฉ่า	กรรมการสำนักส่งเสริมฯ
๒๗. นางรุ่งรัตน์	แพทย์วิชาธร	กรรมการสำนักส่งเสริมฯ
๒๘. อาจารย์วราภรณ์	มณีอินทร์	กรรมการสำนักวิทยบริการฯ
๒๙. นางสาววราภรณ์	พุ่มรอด	กรรมการสำนักวิทยบริการฯ
๓๐. ผู้ช่วยศาสตราจารย์ ดร.รุ่งลักษณ์	แก้ววิเชียร	กรรมการสำนักศิลปะฯ
๓๑. นายพีรวิชญ์	ศรีสง่าชัยพร	กรรมการสำนักศิลปะฯ
๓๒. อาจารย์สรสินธุ์	ฉายนินสอน	กรรมการสถาบันวิจัยและพัฒนา
๓๓. นางสาวนัชมา	ช่งเป็ก	กรรมการสถาบันวิจัยและพัฒนา
๓๔. ผู้ช่วยศาสตราจารย์ ดร.ณัฐดนัย	สิงห์คสิวรรณ	กรรมการสำนักประชาสัมพันธ์ฯ
๓๕. นายภาคภูมิ	กัลยาณकुณาภูมิ	กรรมการสำนักประชาสัมพันธ์ฯ
๓๖. อาจารย์ ดร.สุภัทรา	โกษะโยธิน	กรรมการโรงเรียนสาธิตฯ
๓๗. นางสาวสุวรรณี	รอยรัตน์	กรรมการโรงเรียนสาธิตฯ (มัธยม)
๓๘. นางสาวพัชรินทร์	บุญยฤทธิ์	กรรมการโรงเรียนสาธิตฯ (ประถม)
๓๙. นางสาวพิชญานันท์	พลະศุนย์	กรรมการโรงเรียนสาธิตฯ (ปฐมวัย)
๔๐. อาจารย์ปณิตา	แจ้ตนาลาว	กรรมการศูนย์การศึกษาอุทงฯ
๔๑. นางสาวสุนารี	นาคทองอินทร์	กรรมการศูนย์การศึกษาอุทงฯ
๔๒. นางสาววรรณดี	อศวิศศิลปกุล	กรรมการสำนักงานอธิการบดี
๔๓. นางสาววิณานันท์	เกตุไชโย	กรรมการสำนักงานอธิการบดี
๔๔. นางบุษบงค์	วงษ์พันทา	กรรมการกองกลาง
๔๕. นางสาวลลินเนศวร์	ธีการุณวงศ์	กรรมการกองกลาง
๔๖. นางสาวศุภลักษณ์	หนั้นเปี่ยม	กรรมการกองกลาง
๔๗. นางบุญเพ็ญ	หงษ์ทอง	กรรมการกองคลัง
๔๘. นางสาวกุหลาบ	ชาญล้ำจา	กรรมการกองคลัง
๔๙. นายกิตติพงษ์	พั้นพรม	กรรมการกองคลัง
๕๐. นายสุวิทย์	มุดทะเล	กรรมการกองอาคารสถานที่ฯ
๕๑. นางสาวณัฐฐา	ฉลาดธัญญกิจ	กรรมการกองอาคารสถานที่ฯ
๕๒. นายพิสิฐ	วงศ์วัฒนากุล	กรรมการกองบริหารงานบุคคล
๕๓. นางสาวจุฑามาศ	สุทธิแสน	กรรมการกองบริหารงานบุคคล
๕๔. ดร.จ่านงค์	ตรีณมิตร	กรรมการหน่วยตรวจสอบภายใน
๕๕. นางสาวปิยะดา	พุดสุด	กรรมการหน่วยตรวจสอบภายใน
๕๖. นางสาวกฤตยา	สุวรรณไตรย์	กรรมการสำนักงานสภฯ

๕๗. นางสาววิลาวรรณ	ดวงลิ่งษ์	กรรมการสำนักงานสภาฯ
๕๘. นางจันทร์จิรา	ภระกุลสุขสถิตย์	กรรมการ
๕๙. นางสาวธิดาวลัย	ศรีภา	กรรมการ
๖๐. นายอนุชา	พิมพ์นนท์	กรรมการ
๖๑. นางสาวชนิษฐา	พิ่งประจวบ	กรรมการ
๖๒. นายอภิชาติ	สิงห์ชัย	กรรมการและเลขานุการ
๖๓. นางสาวเกษสุดา	บุรณศักดิ์สถิตย์	กรรมการและผู้ช่วยเลขานุการ
๖๔. นางสาวสุนิศา	ทวีฤทธิคุณชัย	กรรมการและผู้ช่วยเลขานุการ
๖๕. นางสาวจิระวรรณ	ยี่นย้ง	กรรมการและผู้ช่วยเลขานุการ
๖๖. นางสาววลัยลักษณ์	คงเขียว	กรรมการและผู้ช่วยเลขานุการ
๖๗. นายจตุภูมิ	เพชรรัตน์	กรรมการและผู้ช่วยเลขานุการ
๖๘. นางสาวประภัสสร	แก้วหาวงษ์	กรรมการและผู้ช่วยเลขานุการ
๖๙. นางสาวกานต์พิชชา	แก้วมหาสุริยวงศ์	กรรมการและผู้ช่วยเลขานุการ

- หน้าที่ ๑. จัดทำแผนยุทธศาสตร์มหาวิทยาลัย, แผนปฏิบัติการราชการ ๔ ปี, แผนปฏิบัติการประจำปี และแผนปฏิบัติการงบประมาณรายจ่าย
๒. ปฏิบัติงานอื่นๆ ตามที่ได้รับมอบหมาย

ทั้งนี้ ตั้งแต่บัดนี้เป็นต้นไป จนกว่าจะมีการเปลี่ยนแปลง

สั่ง ณ วันที่ ๑๐ มิถุนายน ๒๕๖๒



(รองศาสตราจารย์ ดร.อารีวรรณ เอี่ยมสะอาด)
รองอธิการบดี ปฏิบัติราชการแทน
อธิการบดีมหาวิทยาลัยราชภัฏบ้านสมเด็จเจ้าพระยา

■ ■ มหาวิทยาลัยราชภัฏบ้านสมเด็จเจ้าพระยา
มุ่งสู่มหาวิทยาลัยคุณภาพ
ได้มาตรฐานสากล ■ ■



มหาวิทยาลัยราชภัฏบ้านสมเด็จเจ้าพระยา
1061 ถนนอิสราภาพ เขตอินทบุรี กรุงเทพมหานคร 10600
โทรศัพท์ 02 473 7000 www.bsru.ac.th

DESIGNED BY



กองนโยบายและแผน
สำนักงานอธิการบดี