



นบส มหาวิทยาลัยราชภัฏ
บ้านสมเด็จเจ้าพระยา



แผนยุทธศาสตร์คณะวิทยาศาสตร์และเทคโนโลยี
มหาวิทยาลัยราชภัฏบ้านสมเด็จเจ้าพระยา
ประจำปีงบประมาณ พ.ศ. ๒๕๖๒

งานแผนและงบประมาณ
คณะวิทยาศาสตร์และเทคโนโลยี
มหาวิทยาลัยราชภัฏบ้านสมเด็จเจ้าพระยา

คำนำ

คณะวิทยาศาสตร์และเทคโนโลยี มหาวิทยาลัยราชภัฏบ้านสมเด็จเจ้าพระยา ได้ดำเนินการจัดทำแผนยุทธศาสตร์คณะวิทยาศาสตร์และเทคโนโลยี ประจำปีงบประมาณ พ.ศ. ๒๕๖๒ โดยมีการมีการวิเคราะห์ปัจจัยภายนอกและปัจจัยภายใน พร้อมทั้งปรับพันธกิจ และการดำเนินงานของคณะวิทยาศาสตร์และเทคโนโลยี ให้สอดคล้องกับแผนยุทธศาสตร์มหาวิทยาลัยราชภัฏบ้านสมเด็จเจ้าพระยา ระยะ ๕ ปี (พ.ศ. ๒๕๖๑-๒๕๖๕)

หวังเป็นอย่างยิ่งว่าแผนยุทธศาสตร์คณะวิทยาศาสตร์และเทคโนโลยี ประจำปีงบประมาณ พ.ศ. ๒๕๖๓ ฉบับนี้จะเป็นกรอบแนวทางให้สาขาวิชาดำเนินงานบรรลุวัตถุประสงค์ทั้งนี้ ขอขอบคุณอาจารย์ทุกท่านที่มีส่วนเกี่ยวข้องที่ให้ความร่วมมือในการจัดทำแผนยุทธศาสตร์คณะวิทยาศาสตร์และเทคโนโลยี ประจำปีงบประมาณ พ.ศ. ๒๕๖๓ สำเร็จได้เป็นอย่างดี

รองศาสตราจารย์ ดร.บุญมี กวินเสกสรรค์

ธันวาคม ๒๕๖๑

สารบัญ

	หน้า
คำนำ	ก
สารบัญ	ข
บทที่ ๑	๑
บทนำ	๑
ประวัติคณะวิทยาศาสตร์และเทคโนโลยี	๑
ปรัชญา	๓
คติพจน์ประจำคณะวิทยาศาสตร์และเทคโนโลยี	๓
ปณิธาน	๓
เอกลักษณ์ของคณะวิทยาศาสตร์และเทคโนโลยี	๓
อัตลักษณ์ของบัณฑิต	๓
วิสัยทัศน์	๓
พันธกิจ	๓
ค่านิยมร่วม	๔
ผลการวิเคราะห์สภาพแวดล้อมและศักยภาพ	๔
บทที่ ๒	๕
แผนยุทธศาสตร์คณะวิทยาศาสตร์และเทคโนโลยี	๕
ยุทธศาสตร์ที่ ๑ : การบูรณาการพันธกิจสัมพันธ์เพื่อยกระดับการพัฒนาท้องถิ่น	๕
ยุทธศาสตร์ที่ ๒ : พัฒนาศักยภาพการผลิตและพัฒนาครู การวิจัย และนวัตกรรม	๗
ยุทธศาสตร์ที่ ๓ : การยกระดับคุณภาพการศึกษาและพัฒนามาตรฐานการผลิตบัณฑิตที่มีอัตลักษณ์โดดเด่นบนพื้นฐานของมหาวิทยาลัยสู่ความเป็นเลิศ	๙
ยุทธศาสตร์ที่ ๔ : การพัฒนาประสิทธิภาพของระบบการบริหารจัดการสู่ความเป็นเลิศ	๑๒
บทที่ ๓	๑๓
รายละเอียดตัวชี้วัดตามแผนยุทธศาสตร์คณะวิทยาศาสตร์และเทคโนโลยี	๑๓
ตัวชี้วัดยุทธศาสตร์ที่ ๑ : การบูรณาการพันธกิจสัมพันธ์เพื่อยกระดับการพัฒนาท้องถิ่น	๑๓
ตัวชี้วัดยุทธศาสตร์ที่ ๒ : พัฒนาศักยภาพการผลิตและพัฒนาครู การวิจัย และนวัตกรรม	๑๖
ตัวชี้วัดยุทธศาสตร์ที่ ๓ : การยกระดับคุณภาพการศึกษาและพัฒนามาตรฐานการผลิตบัณฑิตที่มีอัตลักษณ์โดดเด่นบนพื้นฐานของมหาวิทยาลัยสู่ความเป็นเลิศ	๑๗
ตัวชี้วัดยุทธศาสตร์ที่ ๔ : การพัฒนาประสิทธิภาพของระบบการบริหารจัดการสู่ความเป็นเลิศ	๒๕

สารบัญ (ต่อ)

		หน้า
บทที่ ๔	การควบคุม ติดตาม และกำกับให้เป็นไปตามยุทธศาสตร์	๓๑
ภาคผนวก	คำสั่งแต่งตั้งคณะกรรมการแผนยุทธศาสตร์	๓๔

บทที่ ๑ บทนำ

แผนยุทธศาสตร์คณะวิทยาศาสตร์และเทคโนโลยี ประจำปีงบประมาณ ๒๕๖๒ ปรับปรุงให้สอดคล้องกับแผนยุทธศาสตร์มหาวิทยาลัยราชภัฏบ้านสมเด็จเจ้าพระยา ระยะ ๕ ปี (พ.ศ.๒๕๖๑-๒๕๖๕) มาปรับเปลี่ยนให้สอดคล้องกับบริบทของคณะวิทยาศาสตร์และเทคโนโลยี

๑. ประวัติคณะวิทยาศาสตร์และเทคโนโลยี

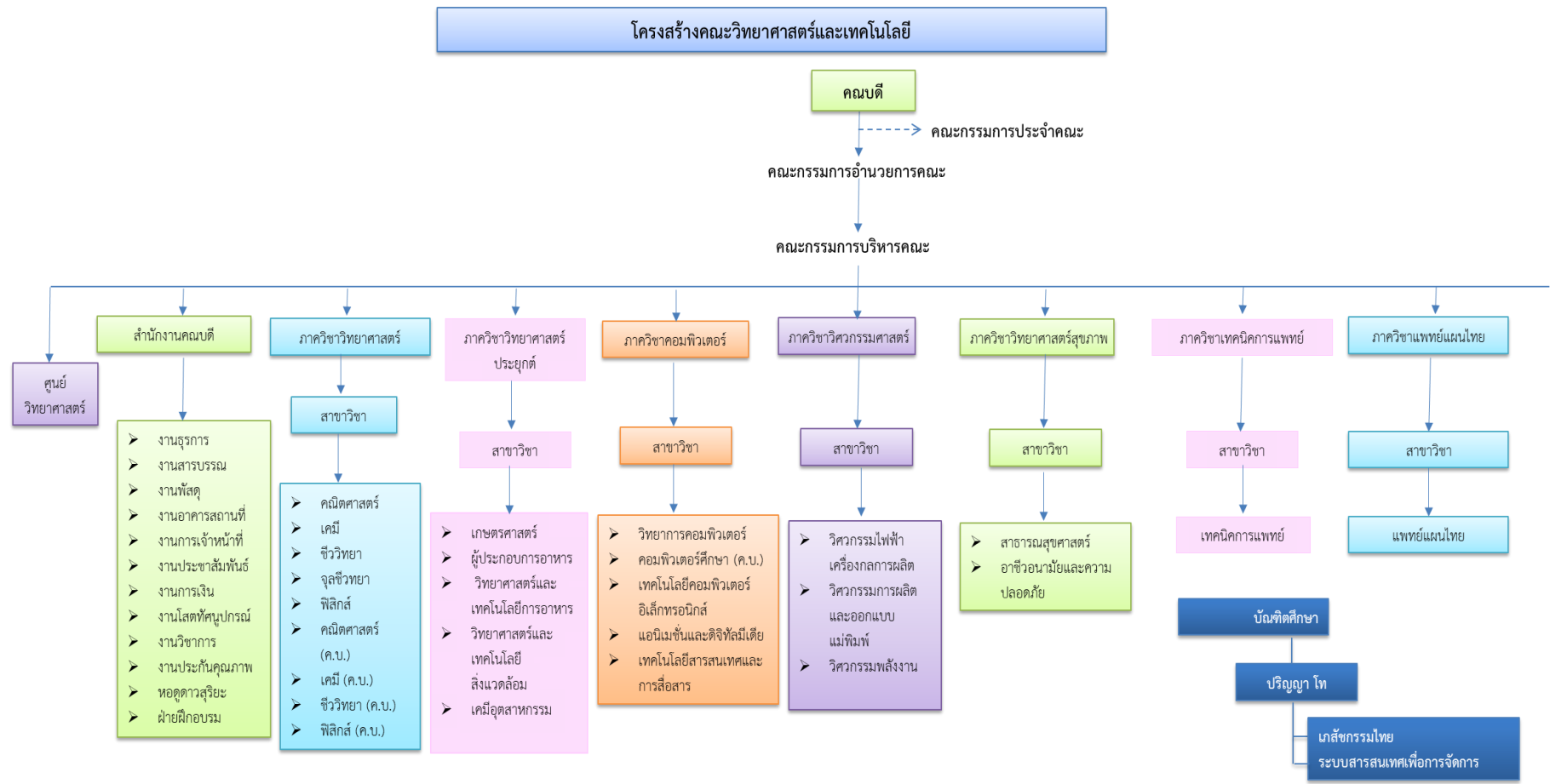
คณะวิทยาศาสตร์และเทคโนโลยี เป็นคณะหนึ่งของมหาวิทยาลัยราชภัฏบ้านสมเด็จเจ้าพระยา ซึ่งพัฒนามาจากหมวดวิทยาศาสตร์ เมื่อยังเป็นโรงเรียนฝึกหัดครูบ้านสมเด็จเจ้าพระยา ในปี พ.ศ. ๒๕๐๑ โรงเรียนฝึกหัดครู บ้านสมเด็จเจ้าพระยาได้รับการยกฐานะเป็นวิทยาลัยครูบ้านสมเด็จเจ้าพระยา เปิดรับนักศึกษาหลักสูตรประกาศนียบัตรวิชาการศึกษาชั้นสูง (ป.กศ. สูง) ใช้เวลาเรียน ๒ ปี

ในปี พ.ศ. ๒๕๑๘ วิทยาลัยครูทั้ง ๓๖ แห่ง มีการเปลี่ยนแปลงอันเนื่องมาจากได้ประกาศใช้พระราชบัญญัติวิทยาลัยครู เมื่อวันที่ ๑๔ กุมภาพันธ์ พ.ศ. ๒๕๑๘ ทำให้วิทยาลัยครูบ้านสมเด็จเจ้าพระยาสามารถเปิดสอนได้ในระดับปริญญาตรีและบริหารงานภายใต้สภามการฝึกหัดครู โดยมีอธิการเป็นผู้บังคับบัญชาสูงสุดในวิทยาลัย มีการแบ่งส่วนราชการในวิทยาลัยครูเป็นคณะวิชาต่างๆ ได้แก่ คณะวิชาวิทยาศาสตร์และเทคโนโลยี คณะวิชามนุษยศาสตร์และสังคมศาสตร์ และคณะวิชาครุศาสตร์ เปิดสอนหลักสูตรปริญญาตรี ครุศาสตรบัณฑิต

ต่อมาพระบาทสมเด็จพระเจ้าอยู่หัว รัชกาลที่ ๙ โปรดเกล้าฯ พระราชทานชื่อ “สถาบันราชภัฏ” เมื่อปี พ.ศ. ๒๕๓๕ แทนชื่อ “วิทยาลัยครู” และประกาศใช้พระราชบัญญัติสถาบันราชภัฏ เมื่อปี พ.ศ. ๒๕๓๘ จึงเปลี่ยนชื่อ “คณะวิชาวิทยาศาสตร์และเทคโนโลยี” เป็น “คณะวิทยาศาสตร์และเทคโนโลยี” ตำแหน่งผู้บริหารคณะเปลี่ยนจาก “หัวหน้าคณะวิชา” เป็น “คณบดี” ตำแหน่งผู้บริหารสถาบันเปลี่ยนจาก “อธิการ” เป็น “อธิการบดี”

จวบจนในวันที่ ๑๐ มิถุนายน ๒๕๔๗ สถาบันราชภัฏทั้ง ๔๑ พระราชวโรกาสที่พระบาทสมเด็จพระปรมินทรมหาภูมิพลอดุลยเดช มีพระบรมราชโองการโปรดเกล้าฯ ให้ประกาศว่า “โดยที่เป็นการสมควรจัดตั้งมหาวิทยาลัยราชภัฏขึ้นแทนสถาบันราชภัฏ พ.ศ. ๒๕๔๗”

คณะวิทยาศาสตร์และเทคโนโลยี มีโครงสร้างการบริหารโดยแบ่งตามภาควิชา ดังภาพที่ ๑



ดั่งภาพที่ ๑ โครงสร้างการบริหารโดยแบ่งตามภาควิชา

๑. ปรัชญา

สร้างสรรค์งานวิจัย ใส่ใจเทคโนโลยี มีวินัย ใฝ่คุณธรรม

๒. ปณิธาน

คณะวิทยาศาสตร์และเทคโนโลยี มหาวิทยาลัยราชภัฏบ้านสมเด็จเจ้าพระยา มุ่งมั่นที่จะสร้างคุณภาพการศึกษา พัฒนาการวิจัยไปสู่ความเป็นเลิศทางวิชาการ พัฒนางองค์ความรู้และนวัตกรรมให้เกิดประโยชน์ต่อสังคม ทำนุบำรุงศิลปวัฒนธรรม บริหารจัดการด้วยหลักธรรมาภิบาล ผลิตบัณฑิตที่มีคุณธรรม สุขภาพอนามัยที่ดี มีทักษะทางวิชาการ ทางภาษาการสื่อสารและเทคโนโลยี มีความรับผิดชอบต่อสังคม พร้อมเป็นสมาชิกประชาคมอาเซียนและประชาคมโลก

๓. เอกลักษณ์ของคณะวิทยาศาสตร์และเทคโนโลยี

พัฒนาวิทยาศาสตร์และเทคโนโลยีสู่ความเป็นเลิศทางวิชาการ

๔. อัตลักษณ์ของบัณฑิต

บัณฑิตที่มีคุณภาพทางวิชาการ มีทักษะวิชาชีพและการสื่อสาร ปรับตัวได้ในสังคมแห่งการเปลี่ยนแปลง มีคุณธรรมจริยธรรมวิชาชีพและจิตสำนึกสาธารณะ

๕. วิสัยทัศน์

เป็นผู้นำในการสร้างนักวิทยาศาสตร์และวิจัย เพื่อการพัฒนาประเทศ และสนองความต้องการของชุมชนและสังคม

๖. พันธกิจ

- ๑) พัฒนาอัตลักษณ์ที่โดดเด่นนำไปสู่ความเป็นเลิศ
- ๒) สร้างบัณฑิตคุณภาพสู่สังคม
- ๓) วิจัย สร้างองค์ความรู้ นวัตกรรม และงานสร้างสรรค์
- ๔) บริการวิชาการเพื่อพัฒนาไปสู่สังคมแห่งการเรียนรู้
- ๕) ส่งเสริม และสนับสนุน กิจกรรมศิลปวัฒนธรรมไทย
- ๖) บริหารจัดการคณะด้วยหลักธรรมาภิบาล

๗. ผลการวิเคราะห์สภาพแวดล้อมและศักยภาพ (SWOT Analysis)

การวิเคราะห์ผลกระทบจากสภาพการณ์ภายใน

จุดแข็ง (Strengths)

๑) มีจำนวนอาจารย์มาก และมีความหลากหลายของศาสตร์ ความเชี่ยวชาญที่หลากหลาย

- ๒) จำนวนอาจารย์มีตำแหน่งทางวิชาการจำนวนมาก
- ๓) มีเครื่องมือวิทยาศาสตร์ที่ทันสมัย
- ๔) ทำเลที่ตั้ง มีความสะดวกในการเดินทางของนักศึกษา
- ๕) ค่าเทอมไม่แพง

จุดอ่อน (Weaknesses)

๑) จำนวนนักศึกษาน้อย

๒) งบประมาณที่ถูกจัดสรรน้อยตามจำนวนนักศึกษา

๓) จำนวนห้องเรียน ห้องปฏิบัติการ ไม่เพียงพอต่อความต้องการ หรือความเหมาะสมในการจัดการเรียนการสอน

๔) ระบบอินเตอร์เน็ตของมหาวิทยาลัยไม่เสถียร

๕) จำนวนงานวิจัยต่อกับจำนวนอาจารย์น้อยกว่าเกณฑ์

๖) อาจารย์ทำงานธุรการมากไม่สอดคล้องกับคล่องกับการพัฒนาการเรียนการสอน และงานวิจัย

การวิเคราะห์ผลกระทบจากสภาพการณ์ภายนอก

โอกาส (Opportunities)

- ๑) มหาวิทยาลัยราชภัฏได้รับงบประมาณพัฒนาท้องถิ่นตามพระราชบัญญัติ ๑๐
- ๒) ทุนวิจัยจากหน่วยงานภายนอกจำนวนมาก
- ๓) หลักสูตรเป็นที่ต้องการของผู้ใช้บัณฑิต
- ๔) มีความร่วมมือกับหน่วยงานภายนอก ทั้งใน และต่างประเทศ

อุปสรรค (Threats)

- ๑) จำนวนประชากรเกิดน้อย
- ๒) เด็กต้องทำงาน จึงขาดการศึกษาต่อ
- ๓) มีอัตราการแข่งขันสูง
- ๔) สิ่งบวมุกเยอะบริเวณรอบข้างมหาวิทยาลัยจำนวนมาก
- ๕) สภาพพื้นที่รอบข้างมหาวิทยาลัยแออัด บรรยากาศไม่น่าเรียน

บทที่ ๒

แผนยุทธศาสตร์คณะวิทยาศาสตร์และเทคโนโลยี

ยุทธศาสตร์คณะวิทยาศาสตร์และเทคโนโลยี ประจำปีงบประมาณ ๒๕๖๒

คณะวิทยาศาสตร์และเทคโนโลยีได้วิเคราะห์ข้อมูลพื้นฐานที่เกี่ยวข้องอย่างรอบด้านตามภารกิจของมหาวิทยาลัย ในการจัดทำยุทธศาสตร์คณะวิทยาศาสตร์และเทคโนโลยี ประจำปีงบประมาณ ๒๕๖๒ ประกอบด้วยทั้งหมด ๔ ยุทธศาสตร์ ดังนี้

ยุทธศาสตร์ที่ ๑ : การบูรณาการพันธกิจสัมพันธ์เพื่อยกระดับการพัฒนาท้องถิ่น

ยุทธศาสตร์ที่ ๒ : พัฒนาศักยภาพการผลิตและพัฒนาครู การวิจัย และนวัตกรรม

ยุทธศาสตร์ที่ ๓ : การยกระดับคุณภาพการศึกษาและพัฒนามาตรฐานการผลิตบัณฑิตที่มีอัตลักษณ์โดดเด่นบนพื้นฐานของมหาวิทยาลัยสู่ความเป็นเลิศ

ยุทธศาสตร์ที่ ๔ : การพัฒนาประสิทธิภาพของระบบการบริหารจัดการสู่ความเป็นเลิศ โดยแต่ละยุทธศาสตร์มีเป้าหมาย กลยุทธ์ และตัวชี้วัด ดังนี้

ยุทธศาสตร์ที่ ๑ : การบูรณาการพันธกิจสัมพันธ์เพื่อยกระดับการพัฒนาท้องถิ่น

เป้าหมาย ชุมชนท้องถิ่นรับการพิจารณา

๑. ด้านเศรษฐกิจ
๒. ด้านสังคม
๓. ด้านสิ่งแวดล้อม
๔. ด้านศิลปะและวัฒนธรรม

กลยุทธ์ที่ ๑ บูรณาการพันธกิจสัมพันธ์ในพื้นที่รับผิดชอบ เพื่อสร้างองค์ความรู้ที่ใช้พัฒนาชุมชนท้องถิ่น

แนวทางการดำเนินงาน

๑. พัฒนาองค์ความรู้เพื่อให้บริการวิชาการที่สอดคล้องกับบริบทของสังคม ชุมชน และท้องถิ่นในรูปแบบการบริการแบบเกิดรายได้
๒. พัฒนาผู้ประกอบการให้มีความพร้อม และศักยภาพเพื่อผลิตสินค้าและบริการ โดยการใช้ความรู้จากการเรียนการสอนหรือการวิจัย
๓. มีการนำความรู้หรือประสบการณ์จากการให้บริการวิชาการ มาใช้ในการพัฒนาการเรียนการสอน หรือการวิจัย

ตัวชี้วัด	หน่วยนับ	ข้อมูลพื้นฐาน		ค่าเป้าหมาย ปีงบประมาณ ๒๕๖๒	หน่วยงาน ที่รับผิดชอบ	
		(๒๕๖๐)	(๒๕๖๑)			
๑	โครงการที่นำความรู้และประสบการณ์จาก การให้บริการวิชาการมาใช้ในการพัฒนาการ เรียนการสอนหรือการวิจัย	จำนวน โครงการ	N/A	N/A	≥๑	คณะวิทยาศาสตร์ และเทคโนโลยี
๒	จำนวนวิสาหกิจชุมชน หรือกลุ่มอาชีพหรือ ผู้ประกอบการใหม่ที่เพิ่มขึ้นในชุมชน	"จำนวน วิสาหกิจ	N/A	N/A	≥๑	คณะวิทยาศาสตร์ และเทคโนโลยี
๓	จำนวนผลิตภัณฑ์ชุมชน ที่ได้รับการพัฒนา มูลค่า	จำนวน ผลิตภัณฑ์	N/A	N/A	≥๓	คณะวิทยาศาสตร์ และเทคโนโลยี

ยุทธศาสตร์ที่ ๑ : การบูรณาการพันธกิจสัมพันธ์เพื่อยกระดับการพัฒนาท้องถิ่น

เป้าหมาย ชุมชนท้องถิ่นรับการพิจารณา

๑. ด้านเศรษฐกิจ
๒. ด้านสังคม
๓. ด้านสิ่งแวดล้อม

กลยุทธ์ที่ ๒ ส่งเสริมสืบสานโครงการแนวทางพระราชดำริ เพื่อสร้างความเข้มแข็งและยั่งยืนแก่
ชุมชนและท้องถิ่น

แนวทางการดำเนินงาน

๑. ส่งเสริมการจัดกิจกรรม โครงการ เพื่อเผยแพร่องค์ความรู้จากโครงการแนว
พระราชดำริให้แก่ชุมชนและท้องถิ่น
๒. บูรณาการโครงการอันเนื่องมาจากพระราชดำริ ตามหลักปรัชญาเศรษฐกิจ
พอเพียงกับการจัดการเรียนการสอน

ตัวชี้วัด	หน่วยนับ	ข้อมูลพื้นฐาน		ค่าเป้าหมาย ปีงบประมาณ ๒๕๖๒	หน่วยงาน ที่รับผิดชอบ	
		(๒๕๖๐)	(๒๕๖๑)			
๑	จำนวนโครงการที่น้อมนำแนวพระราชดำริ มา บูรณาการแก้ปัญหาในการพัฒนาท้องถิ่นให้มี ความเข้มแข็ง และยั่งยืน	จำนวน โครงการ	N/A	N/A	≥๑	คณะวิทยาศาสตร์ และเทคโนโลยี

ยุทธศาสตร์ที่ ๒ : พัฒนาศักยภาพการผลิตและพัฒนาครู การวิจัย และนวัตกรรม

เป้าหมาย

๑. การผลิตครู ระบบปิด/ระบบเปิด
๒. การพัฒนาศักยภาพครู
๓. การพัฒนานวัตกรรมการผลิตครูและพัฒนาครู

กลยุทธ์ที่ ๑ ผลิตครูที่ได้มาตรฐานวิชาชีพและมีจิตวิญญาณความเป็นครูตามอัตลักษณ์ที่โดดเด่น (ด้านคณิตศาสตร์ วิทยาศาสตร์ ภาษาไทย และภาษาอังกฤษ) นำไปสู่ความเป็นเลิศสอดคล้องกับความต้องการของท้องถิ่น

แนวทางการดำเนินงาน

๑. สนับสนุนให้ทุกหลักสูตรสำรวจคุณลักษณะของบัณฑิตที่พึงประสงค์ตามความต้องการของผู้ใช้บัณฑิต เพื่อนำมาปรับปรุงหลักสูตรและการเรียนการสอน
๒. กำหนดให้มีคณะกรรมการรับผิดชอบหลักสูตร/บริหารหลักสูตร ทำหน้าที่ควบคุม กำกับการดำเนินงานตามเกณฑ์มาตรฐานหลักสูตรและกรอบมาตรฐานคุณวุฒิ ระดับอุดมศึกษาแห่งชาติ

ตัวชี้วัด	หน่วยนับ	ข้อมูลพื้นฐาน		ค่าเป้าหมาย ปีงบประมาณ ๒๕๖๒	หน่วยงาน ที่รับผิดชอบ
		(๒๕๖๐)	(๒๕๖๑)		
๑ ร้อยละของบัณฑิตที่มีงานทำตรงหรือสัมพันธ์กับสาขาวิชาทั้งในและต่างประเทศภายใน ๑ ปี	ร้อยละ	N/A	N/A	≥๕๕	คณะวิทยาศาสตร์และเทคโนโลยี

**ยุทธศาสตร์ที่ ๓ : การยกระดับคุณภาพการศึกษาและพัฒนามาตรฐานการผลิตบัณฑิตที่มี
อัตลักษณ์โดดเด่นบนพื้นฐานของมหาวิทยาลัยสู่ความเป็นเลิศ**

เป้าหมาย

๑. ยกระดับความเป็นเลิศของมหาวิทยาลัย
๒. การพัฒนาอาจารย์
๓. คุณภาพบัณฑิต

กลยุทธ์ที่ ๑ ยกระดับการจัดการศึกษาและพัฒนาหลักสูตรที่มีคุณภาพได้มาตรฐาน ตอบสนองต่อความต้องการของสังคมและท้องถิ่น

แนวทางการดำเนินงาน

๑. สร้างและ/หรือปรับปรุงหลักสูตรทุกระดับให้เป็นไปตามมาตรฐานการประกันคุณภาพการศึกษา
๒. ส่งเสริมการผลิตสื่อดิจิทัลเพื่อการจัดการเรียนการสอนที่สอดคล้องกับการจัดการเรียนรู้ในศตวรรษที่ ๒๑

แนวทางการดำเนินงาน (ด้านความเป็นเลิศ)

๑. พัฒนาหลักสูตรให้ได้มาตรฐานตรงตามเกณฑ์การประกันคุณภาพการศึกษา หรือองค์กรวิชาชีพ
๒. กำหนดระบบกลไกในการบริหารจัดการหลักสูตรให้มีมาตรฐานตามเกณฑ์ประกันคุณภาพในระดับดีขึ้น
๓. ส่งเสริมสนับสนุนให้นักศึกษาผลิต และเผยแพร่นวัตกรรม งานวิจัย งานสร้างสรรค์ และผลงานอื่นๆ และเข้าร่วมการประกวด/แข่งขันในระดับชาติและนานาชาติ

ตัวชี้วัด	หน่วยนับ	ข้อมูลพื้นฐาน		ค่าเป้าหมาย ปีงบประมาณ ๒๕๖๒	หน่วยงาน ที่รับผิดชอบ
		(๒๕๖๐)	(๒๕๖๑)		
๑ ร้อยละของหลักสูตรที่มีการจัดการเรียนการสอนโดยใช้สื่อดิจิทัล (Digital Based Education)	ร้อยละ	N/A	N/A	≥๘๐	คณะวิทยาศาสตร์และเทคโนโลยี
๒ ร้อยละหลักสูตรที่ผ่านเกณฑ์การประกันคุณภาพการศึกษาในระดับดีขึ้น	ร้อยละ	N/A	N/A	≥๘๐	คณะวิทยาศาสตร์และเทคโนโลยี
๓ จำนวนนวัตกรรม/งานวิจัย/งานสร้างสรรค์/ผลงานที่ได้รับการเผยแพร่ในระดับชาติหรือนานาชาติ	ผลงาน	N/A	N/A	≥๒๐	คณะวิทยาศาสตร์และเทคโนโลยี
๔ จำนวนนวัตกรรม/งานวิจัย/งานสร้างสรรค์/ผลงานที่ได้รับรางวัลในระดับชาติหรือนานาชาติ	ผลงาน	N/A	N/A	≥๓	คณะวิทยาศาสตร์และเทคโนโลยี

กลยุทธ์ที่ ๒ เสริมสร้างศักยภาพอาจารย์ให้มีคุณภาพสู่ความเป็นมืออาชีพ

แนวทางการดำเนินงาน

๑. วางแผนกรอบอัตรากำลังของอาจารย์ให้เป็นไปตามเกณฑ์มาตรฐานหลักสูตร
๒. พัฒนาระบบและกลไกการสรรหาและคัดเลือกอาจารย์ที่มีสมรรถนะเฉพาะทางวิชาชีพให้เพียงพอตามกรอบอัตรากำลัง
๓. จัดทำแผนบริหารและพัฒนาอาจารย์ให้มีสมรรถนะเป็นไปตามเกณฑ์มาตรฐาน
๔. ส่งเสริมและพัฒนาคณาจารย์ให้มีคุณวุฒิปริญญาเอก และดำรงตำแหน่งทางวิชาการให้เป็นไปตามเกณฑ์มาตรฐาน
๕. ส่งเสริมและพัฒนาอาจารย์ให้มีสมิทธิภาพทางภาษาอังกฤษให้เป็นไปตามมาตรฐาน
๖. ส่งเสริมและสนับสนุนการจัดทำผลงานทางวิชาการ งานวิจัย นวัตกรรมหรืองานสร้างสรรค์ และเผยแพร่ผลงานในระดับชาติและนานาชาติ

ตัวชี้วัด	หน่วยนับ	ข้อมูลพื้นฐาน		ค่าเป้าหมาย ปีงบประมาณ ๒๕๖๒	หน่วยงาน ที่รับผิดชอบ
		(๒๕๖๐)	(๒๕๖๑)		
๑. อาจารย์ได้รับการส่งเสริมให้เข้าอบรมพัฒนาทักษะภาษาอังกฤษอย่างน้อยปีละสองครั้ง	ร้อยละ	N/A	≥๘๐	≥๘๐	คณะวิทยาศาสตร์และเทคโนโลยี
๒. อาจารย์ได้รับการส่งเสริมให้เข้ารับการอบรมในวิชาชีพเฉพาะของตนอย่างน้อยปีละสองครั้ง	ร้อยละ	N/A	≥๘๐	≥๘๐	คณะวิทยาศาสตร์และเทคโนโลยี
๓. ร้อยละของอาจารย์ที่มีตำแหน่งทางวิชาการ	ร้อยละ	≥๒๓	≥๒๓.๘๓	≥๓๐	คณะวิทยาศาสตร์และเทคโนโลยี
๔. ร้อยละของอาจารย์ที่มีคุณวุฒิปริญญาเอก	ร้อยละ	≥๒๕	≥๒๕	≥๓๐	คณะวิทยาศาสตร์และเทคโนโลยี
๕. ร้อยละของอาจารย์ที่มีผลงานทางวิชาการ ผลงานวิจัย หรืองานสร้างสรรค์ที่ได้รับการตีพิมพ์เผยแพร่	ร้อยละ	≥๒๕	≥๒๕	≥๒๕	คณะวิทยาศาสตร์และเทคโนโลยี

หมายเหตุ:

๑. **อาจารย์** หมายถึง บุคคลที่ดำรงตำแหน่งอาจารย์ ผู้ช่วยศาสตราจารย์ รองศาสตราจารย์ และศาสตราจารย์ในสถาบันอุดมศึกษาที่เปิดสอนหลักสูตรนั้น ที่มีหน้าที่รับผิดชอบตามพันธกิจของการอุดมศึกษา และปฏิบัติหน้าที่เต็มเวลา ทั้งที่จ้างด้วยงบประมาณแผ่นดินและเงินรายได้
๒. **ผลงานทางวิชาการ** หมายถึง ผลงานทางวิชาการประเภทต่างๆ ที่จำแนกตามเอกสารแนบท้ายประกาศ ก.พ.อ. (คณะกรรมการข้าราชการพลเรือนในสถาบันอุดมศึกษา) มี ๔ กลุ่ม ดังนี้
 - กลุ่ม ๑ งานวิจัย
 - กลุ่ม ๒ ผลงานทางวิชาการในลักษณะอื่น ประกอบด้วย ๑) ผลงานวิชาการเพื่ออุตสาหกรรม ๒) ผลงานวิชาการเพื่อพัฒนาการเรียนการสอนและการเรียนรู้ ๓) ผลงานวิชาการเพื่อพัฒนานโยบายสาธารณะ ๔) กรณีศึกษา (Case Study)

๕) งานแปล ๖) พจนานุกรม สารานุกรม นามานุกรม และงานวิชาการในลักษณะเดียวกัน ๗) ผลงานสร้างสรรค์ด้านวิทยาศาสตร์และเทคโนโลยี ๘) ผลงานสร้างสรรค์ด้านสุนทรียะ ศิลปะ ๙) สิทธิบัตร ๑๐) ซอฟต์แวร์

กลุ่ม ๓ ผลงานวิชาการรับใช้สังคม

กลุ่ม ๔ ประกอบด้วย ๑) ตำรา ๒) หนังสือ ๓) บทความทางวิชาการ

กลยุทธ์ที่ ๓ สร้างสรรค์และเผยแพร่องค์ความรู้การวิจัยที่มีคุณภาพสู่ความเป็นเลิศ และพัฒนาความร่วมมือทางการวิจัยอย่างต่อเนื่อง

แนวทางการดำเนินงาน

- พัฒนาศักยภาพด้านการวิจัยและงานสร้างสรรค์เพื่อสร้างองค์ความรู้ด้านการวิจัยที่มีคุณภาพสู่ความเป็นเลิศด้วยความร่วมมือระหว่างคณะและสถาบันวิจัยและพัฒนา
- แสวงหาความร่วมมือทางการวิจัยและพัฒนาเครือข่ายทางด้านการวิจัยทั้งในระดับคณะและมหาวิทยาลัย

ตัวชี้วัด	หน่วยนับ	ข้อมูลพื้นฐาน		ค่าเป้าหมาย ปีงบประมาณ ๒๕๖๒	หน่วยงาน ที่รับผิดชอบ
		(๒๕๖๐)	(๒๕๖๑)		
๑. ร้อยละของอาจารย์ประจำและนักวิจัยที่ได้รับทุนวิจัยหรืองานสร้างสรรค์จากภายในและภายนอกสถาบันต่ออาจารย์ประจำและนักวิจัย	ร้อยละ	๑๓	๑๕	๑๕	คณะวิทยาศาสตร์และเทคโนโลยี
๒. ร้อยละงานวิจัย งานสร้างสรรค์และนวัตกรรมที่มีการเผยแพร่หรืออ้างอิง หรือนำไปใช้ทั้งในระดับชุมชน ท้องถิ่นระดับชาติหรือระดับนานาชาติต่อจำนวนโครงการวิจัย (ในปีงบประมาณย้อนหลัง 1 ปี)	ร้อยละ	๗๐	๗๓	๗๕	คณะวิทยาศาสตร์และเทคโนโลยี
๓. จำนวนเวทีและเครือข่ายความร่วมมือในการเผยแพร่ผลงานวิจัย การแสดงผลงานสร้างสรรค์และนวัตกรรมทั้งระดับชาติและนานาชาติ	เครือข่าย	N/A	N/A	๑	คณะวิทยาศาสตร์และเทคโนโลยี

กลยุทธ์ที่ ๔ พัฒนาบัณฑิตให้มีคุณภาพมีทักษะและเชี่ยวชาญในการประกอบอาชีพและสอดคล้องตามอัตลักษณ์บัณฑิตของมหาวิทยาลัย

แนวทางการดำเนินงาน

- สนับสนุนให้ทุกหลักสูตรสำรวจคุณลักษณะของบัณฑิตที่พึงประสงค์ตามความต้องการของผู้ใช้บัณฑิต เพื่อนำมาปรับปรุงหลักสูตรและการเรียนการสอน
- กำหนดให้มีคณะกรรมการรับผิดชอบหลักสูตร/บริหารหลักสูตรทำหน้าที่ควบคุมกำกับการทำงานตามเกณฑ์มาตรฐานหลักสูตรและกรอบมาตรฐานคุณวุฒิระดับอุดมศึกษาแห่งชาติ

๓. สนับสนุนการผลิตผลงานที่มีคุณภาพของนักศึกษารวมทั้งส่งเสริมการเผยแพร่ผลงานทางวิชาการและการตีพิมพ์เผยแพร่ผลงาน
๔. กำหนดนโยบายให้ทุกรายวิชาโดยเฉพาะอย่างยิ่งวิชาศึกษาทั่วไปให้จัดการเรียนการสอนที่มุ่งเน้นให้นิสิตมีอัตลักษณ์เป็นไปตามที่กำหนด
๕. สร้างกระบวนการบ่มเพาะอัตลักษณ์ของบัณฑิตให้เป็นไปตามคุณลักษณะที่กำหนด
๖. สร้างเครือข่ายความร่วมมือกับทุกภาคส่วนทั้งภายนอกและภายใน โดยส่งเสริมให้นิสิตมีอัตลักษณ์เป็นไปตามที่กำหนด
๗. สร้างกระบวนการบ่มเพาะบัณฑิตให้มีทักษะด้านการใช้ชีวิตและอาชีพในยุคศตวรรษที่ ๒๑

ตัวชี้วัด	หน่วยนับ	ข้อมูลพื้นฐาน		ค่าเป้าหมาย ปีงบประมาณ ๒๕๖๒	หน่วยงาน ที่รับผิดชอบ
		(๒๕๖๐)	(๒๕๖๑)		
๑. ความพึงพอใจผู้ใช้บัณฑิตต่อคุณภาพบัณฑิตตามกรอบมาตรฐานคุณวุฒิระดับอุดมศึกษาแห่งชาติ	ร้อยละ	≥๗๐	≥๗๐	≥๗๐	คณะวิทยาศาสตร์และเทคโนโลยี
๒. ร้อยละของผู้สำเร็จการศึกษาที่ได้งานทำ สร้างงานเองได้ หรือศึกษาต่อ ภายใน 1 ปีหลังสำเร็จการศึกษา	ร้อยละ	≥๗๐	≥๗๐	≥๗๐	คณะวิทยาศาสตร์และเทคโนโลยี
๓. ร้อยละของนักศึกษาที่สอบผ่านเกณฑ์การทดสอบความรู้ความสามารถด้านภาษาอังกฤษตามเกณฑ์มาตรฐานกำหนด	ร้อยละ	๓๐.๙๗	≥๓๒	≥๓๓	คณะวิทยาศาสตร์และเทคโนโลยี
๔. ร้อยละของนักศึกษาที่เข้าร่วมโครงการตามอัตลักษณ์ที่มหาวิทยาลัยกำหนด	ร้อยละ	≥๘๐	≥๘๐	≥๘๐	คณะวิทยาศาสตร์และเทคโนโลยี
๕. ระดับพฤติกรรมการณ์มีจิตสาธารณะของนักศึกษา	ระดับ	≥๓.๕๑	≥๓.๕๑	≥๓.๕๑	คณะวิทยาศาสตร์และเทคโนโลยี
๖. ความพึงพอใจของผู้ใช้บัณฑิตด้านทักษะการใช้ชีวิตและอาชีพในยุคศตวรรษที่ 21	ระดับ	N/A	≥๓.๕๑	≥๓.๕๑	คณะวิทยาศาสตร์และเทคโนโลยี

ยุทธศาสตร์ที่ ๔ : การพัฒนาประสิทธิภาพของระบบการบริหารจัดการสู่ความเป็นเลิศ

เป้าหมาย

๑. แบ่งพื้นที่ความรับผิดชอบ
๒. ระบบฐานข้อมูล
๓. การใช้ทรัพยากรร่วมกัน
๔. พัฒนาเครือข่าย
๕. จัดระบบงานสู่ความเป็นเลิศและเสริมสร้างธรรมาภิบาล

กลยุทธ์ที่ ๑ สร้างสุนทรียภาพ และสิ่งแวดล้อมที่เอื้อต่อการเรียนรู้และสร้างคุณภาพชีวิตที่ดีให้แก่นักศึกษาและบุคลากร

แนวทางการดำเนินงาน

๑. พัฒนา การบริหารจัดการพื้นที่ภายในมหาวิทยาลัยให้สามารถใช้ประโยชน์ได้อย่างคุ้มค่าสนับสนุน สร้างเสริมสิ่งอำนวยความสะดวกภายในมหาวิทยาลัยเพื่อคุณภาพชีวิตที่ดี
๒. พัฒนา การให้บริการด้านอาคารสถานที่ภายในมหาวิทยาลัยให้ครอบคลุม ทัวถึงเอื้อต่อการเรียนรู้

ตัวชี้วัด	หน่วยนับ	ข้อมูลพื้นฐาน		ค่าเป้าหมาย ปีงบประมาณ ๒๕๖๒	หน่วยงาน ที่รับผิดชอบ
		(๒๕๖๐)	(๒๕๖๑)		
๑ ร้อยละความพึงพอใจในการบริหารจัดการด้านอาคารสถานที่และการปรับปรุงภูมิทัศน์สภาพแวดล้อม	ร้อยละ	≥๗๖.๙๖	≥๘๐	≥๘๐	-คณะวิทยาศาสตร์และเทคโนโลยี
๒ ร้อยละความพึงพอใจของนักศึกษาและบุคลากรและผู้มีส่วนได้ส่วนเสียในการบริการสิ่งสนับสนุนสื่อการเรียนรู้ในมหาวิทยาลัย	ร้อยละ	≥๘๐.๗๐	≥๘๐	≥๘๐	-คณะวิทยาศาสตร์และเทคโนโลยี

บทที่ ๓

รายละเอียดตัวชี้วัดตามแผนยุทธศาสตร์คณะวิทยาศาสตร์และเทคโนโลยี

ยุทธศาสตร์ที่ ๑ : การบูรณาการพันธกิจสัมพันธ์เพื่อยกระดับการพัฒนาท้องถิ่น
กลยุทธ์ที่ ๑ บูรณาการพันธกิจสัมพันธ์ เพื่อสร้างองค์ความรู้ที่ใช้พัฒนาชุมชนท้องถิ่น

ตัวชี้วัด

๑. จำนวนโครงการที่นำความรู้และประสบการณ์จากการให้บริการวิชาการมาใช้ในการพัฒนาการเรียนการสอนหรือการวิจัย
๒. จำนวนวิสาหกิจชุมชน หรือกลุ่มอาชีพหรือผู้ประกอบการใหม่ที่เพิ่มขึ้นในชุมชน
๓. จำนวนผลิตภัณฑ์ชุมชน ที่ได้รับการพัฒนามูลค่า

มีรายละเอียด ดังนี้

ตัวชี้วัดที่ ๑ จำนวนโครงการที่นำความรู้และประสบการณ์จากการให้บริการวิชาการมาใช้ในการพัฒนาการเรียนการสอนหรือการวิจัย

คำอธิบายตัวชี้วัด

การให้บริการวิชาการ หมายถึง การที่สถานศึกษาระดับอุดมศึกษา/หน่วยงาน ซึ่งอยู่ในฐานะที่เป็นที่พึ่งของ ชุมชนหรือสังคม เป็นแหล่งอ้างอิงทางวิชาการ หรือทำหน้าที่ใดๆ ที่มีผลต่อการพัฒนาชุมชนในด้านวิชาการหรือการ พัฒนาความรู้ ตลอดจนความเข้มแข็งประเทศชาติและนานาชาติ การบริการวิชาการเป็นการบริการที่มีค่าตอบแทน และบริการวิชาการให้เปล่า โดยมีการนำความรู้และประสบการณ์มาใช้พัฒนาหรือบูรณาการเข้ากับการเรียนการสอน และการวิจัย อาทิ บทความ ตำรา หนังสือ รายวิชาหรือหลักสูตร เป็นต้น

การนำความรู้และประสบการณ์จากการให้บริการวิชาการมาพัฒนามี ๒ ประเภท คือ ๑) การพัฒนาการเรียนการสอน ๒) การพัฒนาการวิจัย โดยการประเมินตัวชี้วัดนี้ต้องมีโครงการทั้งสองประเภท ทั้งนี้ในแต่ละ โครงการไม่จำเป็นต้องมีทั้งสองประเภท และผลการใช้ในการพัฒนาการเรียนการสอนหรือการวิจัยต้องเสร็จสิ้นในปีที่ ประเมิน

เกณฑ์การประเมิน

จำนวนโครงการที่นำความรู้และประสบการณ์จากการให้บริการวิชาการมาใช้ในการพัฒนาการเรียนการสอนและการวิจัย

ตัวชี้วัดที่ ๒ จำนวนวิสาหกิจชุมชน หรือกลุ่มอาชีพหรือผู้ประกอบการใหม่ที่เพิ่มขึ้นในชุมชน

คำอธิบายตัวชี้วัด

สถาบันการศึกษามีภารกิจในการบริการวิชาการแก่ชุมชน ท้องถิ่นเพื่อแก้ไขปัญหาและพัฒนาชุมชนใน รูปแบบต่างๆ โดยเฉพาะการสร้างประโยชน์จากความร่วมมือของการบริการวิชาการเพื่อยกระดับคุณภาพชีวิตของ ชุมชน ท้องถิ่น ในรูปแบบของวิสาหกิจชุมชน หรือผู้ประกอบการใหม่

เกณฑ์การประเมิน

จำนวนวิสาหกิจชุมชน หรือผู้ประกอบการใหม่

ตัวชี้วัดที่ ๓ จำนวนผลิตภัณฑ์ชุมชน ที่ได้รับการพัฒนามูลค่า

คำอธิบายตัวชี้วัด

การพัฒนาผลิตภัณฑ์ชุมชนเป็นการถ่ายทอดองค์ความรู้ด้านการออกแบบ และการยกระดับผลิตภัณฑ์ให้ มีมาตรฐาน อันจะนำไปสู่เศรษฐกิจสร้างสรรค์เชิงศิลปะท้องถิ่น การอนุรักษ์มรดกทางวัฒนธรรม และภูมิปัญญา ท้องถิ่น ด้วยการพัฒนาผลิตภัณฑ์ OTOP ให้มีมูลค่าเพิ่มขึ้น และมีอัตลักษณ์ที่โดดเด่น เชื่อมโยงกับวัฒนธรรมในชุมชน

เกณฑ์การประเมิน

จำนวนผลิตภัณฑ์ชุมชนที่ได้รับการพัฒนามูลค่า

กลยุทธ์ที่ ๒ สร้างเครือข่ายความร่วมมือด้านบริการวิชาการเพื่อการเรียนรู้และเสริมสร้างความเข้มแข็งของชุมชน

ตัวชี้วัด

๑. จำนวนโครงการที่น้อมนำแนวพระราชดำริ มาบูรณาการแก้ปัญหาในการพัฒนาท้องถิ่นให้มีความ เข้มแข็ง และยั่งยืน

มีรายละเอียด ดังนี้

ตัวชี้วัดที่ ๑ จำนวนโครงการที่น้อมนำแนวพระราชดำริ มาบูรณาการแก้ปัญหาในการพัฒนาท้องถิ่นให้มีความ เข้มแข็ง และยั่งยืน

คำอธิบายตัวชี้วัด

โครงการตามแนวพระราชดำริ เป็นโครงการที่พระบาทสมเด็จพระเจ้าอยู่หัว และพระบรมวงศานุวงศ์ ได้ทรง เฝ้ามองเห็นสภาพความเป็นอยู่ที่ยากจนของราษฎร ปัญหาความเสื่อมโทรมของแหล่งน้ำที่ดินทำกิน ขาดความรู้ในการแก้ไข ปัญหาเฉพาะหน้า จึงทรงมีพระราชดำริให้ดำเนินการพัฒนาในด้านต่าง อาทิ ด้านพัฒนาแหล่งน้ำ ด้านสิ่งแวดล้อม ด้านการเกษตร ด้านส่งเสริมอาชีพ ด้านสวัสดิการและสังคม ด้านสาธารณสุข เป็นต้น พร้อมทั้งได้พระราชทาน แนวทางการดำเนินงานให้หน่วยงานต่างๆ นำไปวางแผนปฏิบัติงานให้ความช่วยเหลือแก้ไขปัญหาให้แก่ราษฎรผู้ประสบ ความทุกข์ยากด้วยโอกาสและยากจนตามภูมิภาคต่างๆ ทั่วประเทศ โดยเน้นให้ผลการดำเนินงานตกถึงมือราษฎร โดยตรงเป็นเบื้องต้น ให้สามารถพึ่งพาตนเองได้อย่าง “พออยู่ พอกิน” และขณะเดียวกันก็เป็นการปูพื้นฐานไว้สำหรับ “ความกินดี อยู่ดี ในอนาคต” ด้วย ดังนั้น มหาวิทยาลัยราชภัฏในฐานะสถาบันอุดมศึกษาเพื่อการพัฒนาท้องถิ่นจึงควร มีพันธกิจสำคัญในการส่งเสริมและสืบสานโครงการตามแนวพระราชดำริและศาสตร์พระราชา โดยการจัดโครงการหรือ กิจกรรมให้บุคลากรและนักศึกษาของมหาวิทยาลัยได้ศึกษาแนวทางตามโครงการอันเนื่องมาจากพระราชดำริ ลงพื้นที่ แลกเปลี่ยนเรียนรู้ เน้นการสร้างกระบวนการเรียนรู้เพื่อให้นักศึกษาและชุมชนสามารถวิเคราะห์ปัญหา และความ ต้องการ ของชุมชน สามารถวางแผนการผลิตที่สอดคล้องกับศักยภาพของพื้นที่ และความพร้อมของชุมชนท้องถิ่นได้ด้วยตนเอง โดยใช้กระบวนการแบบมีส่วนร่วมของชุมชนเป็นสำคัญ

เกณฑ์การประเมิน

จำนวนโครงการ กิจกรรม ส่งเสริมและสืบสานโครงการอันเนื่องมาจากพระราชดำริ

ยุทธศาสตร์ที่ ๒ : พัฒนาศักยภาพการผลิตและพัฒนาครู การวิจัย และนวัตกรรม
 กลยุทธ์ที่ ๑ ผลิตครูที่ได้มาตรฐานวิชาชีพและมีจิตวิญญาณความเป็นครูตามอัตลักษณ์ที่โดดเด่น
 (ด้านคณิตศาสตร์ วิทยาศาสตร์ ภาษาไทย และภาษาอังกฤษ) นำไปสู่ความเป็นเลิศ
 สอดคล้องกับความต้องการของท้องถิ่น

ตัวชี้วัด

- ร้อยละของบัณฑิตที่มีงานทำตรงหรือสัมพันธ์กับสาขาวิชาทั้งในและต่างประเทศ
ภายใน ๑ ปี

มีรายละเอียด ดังนี้

**ตัวชี้วัดที่ ๑ ร้อยละของบัณฑิตที่มีงานทำตรงหรือสัมพันธ์กับสาขาวิชาทั้งในและต่างประเทศ
ภายใน ๑ ปี**

คำอธิบายตัวชี้วัด

แม้ว่าเป้าหมายของการผลิตบัณฑิตครูที่สำคัญประการหนึ่งคือการเข้าสู่อาชีพครู ซึ่งหมายถึง
 การปฏิบัติงาน ในสถานศึกษาทุกประเภท ทุกระดับชั้น แต่การจัดการศึกษาให้แก่นักศึกษาในหลักสูตร
 ครุศาสตร์บัณฑิตนั้น นักศึกษา ได้รับการพัฒนาให้มีความรู้ความสามารถและฝึกทักษะในเนื้อหา
 วิชาเอก ซึ่งเอื้อต่อการประกอบอาชีพอื่นๆ ด้วย แต่ควรจะเป็นอาชีพที่สัมพันธ์กับสาขาวิชาที่เรียน

สูตรการคำนวณ :

ร้อยละของบัณฑิตครูที่มี งานทำตรงหรือสัมพันธ์กับสาขา วิชาทั้งในและต่างประเทศ ภายใน ๑ ปี	=	$\frac{\text{จำนวนบัณฑิตครูที่สำเร็จการศึกษาในช่วงงบประมาณนั้นและมีงานทำตรงหรือสัมพันธ์กับสาขาวิชาทั้งในและต่างประเทศภายใน ๑ ปี}}{\text{จำนวนบัณฑิตครูที่สำเร็จการศึกษาตามกำหนดของหลักสูตรในช่วงปีงบประมาณนั้นทั้งหมด}} \times 100$
---	---	---

เกณฑ์การประเมิน

ใช้บัญญัติไตรยางค์เทียบ โดยกำหนดให้ร้อยละ ๕๕ ได้ระดับคะแนน ๕

ยุทธศาสตร์ที่ ๓ : การยกระดับคุณภาพการศึกษาและพัฒนามาตรฐานการผลิตบัณฑิตที่มี
 อัตลักษณ์โดดเด่นบนพื้นฐานของมหาวิทยาลัยสู่ความเป็นเลิศ

กลยุทธ์ที่ ๑ ยกระดับการจัดการศึกษาและพัฒนาหลักสูตรที่มีคุณภาพได้มาตรฐาน ตอบสนองต่อ
 การพัฒนาท้องถิ่นและสังคม

ตัวชี้วัดความเป็นเลิศ (หลักสูตรตามอัตลักษณ์ที่โดดเด่น)

๑. ร้อยละของหลักสูตรที่มีการจัดการเรียนการสอนโดยใช้สื่อดิจิทัล (Digital Based Education)
๒. ร้อยละหลักสูตรที่ผ่านเกณฑ์การประกันคุณภาพการศึกษาในระดับดีขึ้น
๓. จำนวนนวัตกรรม/งานวิจัย/งานสร้างสรรค์/ผลงานที่ได้รับการเผยแพร่ในระดับชาติหรือนานาชาติ
๔. จำนวนนวัตกรรม/งานวิจัย/งานสร้างสรรค์/ผลงานที่ได้รับรางวัลในระดับชาติหรือนานาชาติ

มีรายละเอียด ดังนี้

ตัวชี้วัดที่ ๑ ร้อยละของหลักสูตรที่มีการจัดการเรียนการสอนโดยใช้สื่อดิจิทัล (Digital Based Education)

คำอธิบายตัวชี้วัด

การจัดการเรียนการสอนโดยใช้สื่อออนไลน์ หมายถึง การจัดการเรียนการสอนที่ส่งเสริมให้ผู้สอนและผู้เรียน นำสื่อออนไลน์ในลักษณะต่างๆ ได้แก่ ข้อเขียน ข่าว บทความ ภาพ เพลง ภาพยนตร์ บทเรียนต่างๆ เป็นต้น มาใช้เป็น สื่อการสอนร่วมสมัยที่เปิดโอกาสให้เกิดการเรียนรู้ทั้งรายบุคคลและกลุ่มผู้เรียนโดยใช้ประสาทสัมผัสหลายด้านในการ สะท้อนความคิดเห็น รวมทั้งร่วมมือกันในการเรียนรู้วิธีชีวิตจำกัดด้านเวลา สถานที่ และรูปแบบการเรียนรู้ ซึ่ง ส่งผลให้เกิดการกระตุ้นและสนับสนุนกระบวนการค้นคว้าความรู้ให้เกิดความรู้ใหม่ๆ การส่งต่อความรู้และถ่ายทอด ความรู้ และการมีปฏิสัมพันธ์ร่วมกันเพื่อให้บรรลุเป้าหมายในการจัดการเรียนการสอนตามที่กล่าวไว้

สูตรการคำนวณ :

$$\text{ร้อยละของหลักสูตรที่มีการจัดการเรียนการสอนโดยใช้สื่อออนไลน์} = \frac{\text{จำนวนหลักสูตรที่มีการจัดการเรียนการสอนโดยใช้สื่อดิจิทัล}}{\text{จำนวนหลักสูตรทั้งหมด}} \times 100$$

เกณฑ์การประเมิน

ร้อยละของหลักสูตรความเป็นเลิศที่มีนวัตกรรม งานวิจัย งานสร้างสรรค์ ผลงานที่ได้รับการเผยแพร่หรือได้รับรางวัลในระดับชาติหรือนานาชาติ ต่อจำนวนหลักสูตรความเป็นเลิศและหลักสูตรกำลังพัฒนาไปสู่ความเป็นเลิศทั้งหมด มากกว่าหรือเท่ากับร้อยละ ๕๐

ตัวชี้วัดที่ ๒ ร้อยละหลักสูตรที่ผ่านเกณฑ์การประกันคุณภาพการศึกษาในระดับดีขึ้นไป คำอธิบายตัวชี้วัด

พันธกิจสำคัญที่สุดของมหาวิทยาลัย คือ การผลิตบัณฑิตให้มีความรู้ในวิชาการและวิชาชีพ มีคุณลักษณะ ตามที่หลักสูตรกำหนด โดยผลการดำเนินการของหลักสูตรแต่ละหลักสูตรจะสามารถสะท้อนคุณภาพของบัณฑิตใน หลักสูตร โดยเฉพาะอย่างยิ่งในส่วนของหลักสูตรความเป็นเลิศซึ่งเป็นหลักสูตรที่มหาวิทยาลัยได้กำหนดให้เป็น หลักสูตรความเป็นเลิศตามอัตลักษณ์ที่โดดเด่นของมหาวิทยาลัยจึงมีความจำเป็นอย่างยิ่งที่จะต้องมีการประกัน คุณภาพการศึกษาในระดับดีขึ้นไป

สูตรการคำนวณ :

$$\frac{\text{ร้อยละของหลักสูตรที่ผ่านเกณฑ์การประกันคุณภาพการศึกษาในระดับดีขึ้นไป}}{\text{จำนวนหลักสูตรความเป็นเลิศทั้งหมด}} = \frac{\text{จำนวนหลักสูตรที่ผ่านเกณฑ์การประกันคุณภาพการศึกษาในระดับดีขึ้นไป}}{\text{จำนวนหลักสูตรความเป็นเลิศทั้งหมด}} \times 100$$

ตัวชี้วัดที่ ๓ จำนวนนวัตกรรม/งานวิจัย/งานสร้างสรรค์/ผลงานที่ได้รับการเผยแพร่ในระดับชาติหรือนานาชาติ

คำอธิบายตัวชี้วัด

การส่งเสริมและพัฒนาให้นักศึกษาให้มีคุณสมบัติในการสร้างความเป็นเลิศ โดยการผลักดันให้นักศึกษาที่มีความสามารถที่เหมาะสม ได้สร้างสรรค์นวัตกรรม/งานวิจัย/งานสร้างสรรค์/ผลงานในศาสตร์ของตน โดยนำไป เผยแพร่หรือนำเสนอในระดับชาติหรือนานาชาติ จะเป็นการสร้างประสบการณ์ และแสดงถึงความก้าวหน้าทางด้าน วิชาการและวิชาชีพในระดับชาติหรือนานาชาติ

เกณฑ์การประเมิน

จำนวนนวัตกรรม/งานวิจัย/งานสร้างสรรค์/ผลงานที่ได้รับการเผยแพร่ในระดับชาติหรือนานาชาติ

ตัวชี้วัดที่ ๔ จำนวนนวัตกรรม/งานวิจัย/งานสร้างสรรค์/ผลงานที่ได้รับรางวัลในระดับชาติหรือนานาชาติ

คำอธิบายตัวชี้วัด

การส่งเสริมและพัฒนาการศึกษาในการสร้างสรรค์นวัตกรรม/งานวิจัย/งานสร้างสรรค์/ผลงานในศาสตร์ของตน โดยอาจารย์ที่ปรึกษาพิจารณาแนะนำปรับปรุงผลงานของนักศึกษาให้มีคุณสมบัติด้านความเป็นเลิศ และผลักดันให้นักศึกษาที่มีความสามารถเข้าร่วมประกวดแข่งขันในระดับชาติหรือนานาชาติ เพื่อส่งเสริมประสบการณ์และแสดง ศักยภาพในระดับชาติหรือนานาชาติ

เกณฑ์การประเมิน

จำนวนนวัตกรรม/งานวิจัย/งานสร้างสรรค์/ผลงานที่ได้รับรางวัลในระดับชาติหรือนานาชาติ

กลยุทธ์ที่ ๒ สริมสร้างศักยภาพอาจารย์ให้มีคุณภาพสู่ความเป็นมืออาชีพ

ตัวชี้วัด

๑. อาจารย์ได้รับการส่งเสริมให้เข้าอบรมพัฒนาทักษะภาษาอังกฤษอย่างน้อยปีละสองครั้ง
๒. อาจารย์ได้รับการส่งเสริมให้เข้ารับการอบรมในวิชาชีพเฉพาะของตนอย่างน้อยปีละสองครั้ง
๓. ร้อยละของอาจารย์ที่มีตำแหน่ง ทางวิชาการ
๔. ร้อยละของอาจารย์ที่มีคุณวุฒิระดับปริญญาเอก
๕. ร้อยละของอาจารย์ที่มีผลงานทางวิชาการ ผลงานวิจัย หรืองานสร้างสรรค์ที่ได้รับการตีพิมพ์ เผยแพร่

มีรายละเอียด ดังนี้

ตัวชี้วัดที่ ๑ อาจารย์ได้รับการส่งเสริมให้เข้าอบรมพัฒนาทักษะภาษาอังกฤษอย่างน้อยปีละสองครั้ง

คำอธิบายตัวชี้วัด

สถาบันอุดมศึกษาได้รับนโยบายในการยกระดับมาตรฐานภาษาอังกฤษในสถาบันอุดมศึกษาจากรัฐบาล ซึ่งได้ ให้นโยบายด้านการศึกษาและการเรียนรู้ เพื่อสร้างคุณภาพของคนไทยให้สามารถเรียนรู้ พัฒนาตนเองได้เต็มตาม ศักยภาพ เพื่อให้ผู้เรียนมีความรู้ความสามารถใช้ภาษาอังกฤษเป็นเครื่องมือศึกษาค้นคว้าองค์ความรู้ที่เป็นสากลและ ก้าวทันโลก เพื่อรองรับการเข้าสู่ประชาคมอาเซียน และการเพิ่มขีดความสามารถในการแข่งขันของประเทศต่อไป โดย มหาวิทยาลัยได้มีการจัดอบรมเพื่อพัฒนาทักษะภาษาอังกฤษให้แก่คณาจารย์ เพื่อเป็นกลไกหนึ่งในการขับเคลื่อน การจัดการเรียนการสอนเพื่อให้ผู้เรียนมีความรู้ความสามารถในการใช้ภาษาอังกฤษอีกทางหนึ่งด้วย

สูตรการคำนวณ :

$$\frac{\text{ร้อยละของอาจารย์ที่ได้รับ การส่งเสริมให้เข้าอบรมพัฒนา ทักษะภาษาอังกฤษอย่างน้อย ปีละ สองครั้ง}}{\text{จำนวนอาจารย์ที่เข้าอบรมพัฒนาทักษะภาษาอังกฤษ ๒ ครั้ง/ปี}} = \frac{\text{จำนวนอาจารย์ที่เข้าอบรมพัฒนาทักษะภาษาอังกฤษ}}{\text{จำนวนอาจารย์ประจำทั้งหมด}} \times ๑๐๐$$

ตัวชี้วัดที่ ๒ อาจารย์ได้รับการส่งเสริมให้เข้ารับการอบรมในวิชาชีพเฉพาะของตนอย่างน้อยปีละ สองครั้ง

คำอธิบายตัวชี้วัด

การพัฒนาศักยภาพคณาจารย์เป็นหัวใจสำคัญต่อการเปลี่ยนแปลงองค์กร จึงมีความจำเป็นอย่างยิ่งที่จะต้อง ได้รับการพัฒนาอย่างต่อเนื่อง เนื่องจากคณาจารย์มีบทบาทสำคัญในการสร้างองค์ความรู้ และถ่ายทอดองค์ความรู้สู่ การพัฒนาผู้เรียนในทุกระดับการศึกษาของมหาวิทยาลัย การอบรมในวิชาชีพเฉพาะของตนถือเป็นกลไกหนึ่งในการ พัฒนาศักยภาพคณาจารย์ เพื่อขับเคลื่อนการจัดการเรียนการสอนให้มีประสิทธิภาพมากยิ่งขึ้น

สูตรการคำนวณ :

$$\frac{\text{ร้อยละของอาจารย์ที่ได้รับการ ส่งเสริมให้เข้ารับการอบรมใน วิชาชีพเฉพาะของตนอย่างน้อย ปีละสองครั้ง}}{\text{จำนวนอาจารย์ที่ได้รับการส่งเสริมให้เข้ารับการอบรม ในวิชาชีพเฉพาะของตนอย่างน้อยปีละสองครั้ง}} = \frac{\text{จำนวนอาจารย์ที่ได้รับการส่งเสริมให้เข้ารับการอบรม ในวิชาชีพเฉพาะของตนอย่างน้อยปีละสองครั้ง}}{\text{จำนวนอาจารย์ประจำทั้งหมด}} \times ๑๐๐$$

ตัวชี้วัดที่ ๓ ร้อยละของอาจารย์ที่มีตำแหน่งทางวิชาการ

คำอธิบายตัวชี้วัด

สถาบันอุดมศึกษาถือเป็นชุมปัญญาของประเทศ และมีความรับผิดชอบที่จะต้องส่งเสริมให้อาจารย์ในสถาบัน ทำการศึกษาวิจัยเพื่อแสวงหาและพัฒนาองค์ความรู้ในศาสตร์สาขาวิชาต่างๆ อย่างต่อเนื่อง เพื่อนำไปใช้ในการเรียน การสอน รวมทั้งการแก้ไขปัญหาและพัฒนาประเทศ การดำรงตำแหน่งทางวิชาการเป็นสิ่งสะท้อน การปฏิบัติงานดังกล่าวของอาจารย์ตามพันธกิจ

สูตรการคำนวณ :

$$\frac{\text{ร้อยละของอาจารย์ที่มีผลงาน ตำแหน่งทางวิชาการ}}{\text{จำนวนอาจารย์ประจำสถาบันที่ดำรงตำแหน่งทาง วิชาการ}} = \frac{\text{จำนวนอาจารย์ประจำสถาบันที่ดำรงตำแหน่งทาง วิชาการ}}{\text{จำนวนอาจารย์ประจำสถาบันทั้งหมด}} \times ๑๐๐$$

ตัวชี้วัดที่ ๔ ร้อยละของอาจารย์ที่มีคุณวุฒิระดับปริญญาเอก

คำอธิบายตัวชี้วัด

การศึกษาระดับอุดมศึกษาถือเป็นการศึกษาระดับสูงสุดที่ต้องการบุคลากรที่มีความรู้ความสามารถและความ กลุ่มลึกทางวิชาการ เพื่อปฏิบัติพันธกิจสำคัญของสถาบันในการผลิตบัณฑิตศึกษาวิจัย เพื่อการติดตามความก้าวหน้า ทางวิชาการและการพัฒนาองค์ความรู้ ดังนั้น สถาบันจึงควรมีอาจารย์ที่มีระดับคุณวุฒิต่างการศึกษา ที่ตรงหรือ สัมพันธ์กับหลักสูตรที่เปิดสอนในสัดส่วนที่เหมาะสมกับพันธกิจหรือจุดเน้นของหลักสูตร

สูตรการคำนวณ :

$$\text{ร้อยละของอาจารย์ที่มีคุณวุฒิระดับปริญญาเอก} = \frac{\text{จำนวนอาจารย์ประจำสถาบันที่มีคุณวุฒิระดับปริญญาเอก}}{\text{จำนวนอาจารย์ประจำสถาบันทั้งหมด}} \times 100$$

หมายเหตุ

๑. คุณวุฒิปริญญาเอกพิจารณาจากระดับคุณวุฒิที่ได้รับหรือเทียบเท่าตามหลักเกณฑ์การพิจารณาคุณวุฒิ ของกระทรวงศึกษาธิการ กรณีที่มีการปรับวุฒิการศึกษาให้มีหลักฐานการสำเร็จ การศึกษาภายในรอบปีการศึกษานั้น ทั้งนี้อาจใช้คุณวุฒิอื่นเทียบเท่าคุณวุฒิปริญญาเอกได้สำหรับกรณี ที่บางสาขาวิชาชีพมีคุณวุฒิอื่นที่เหมาะสมกว่า ทั้งนี้ ต้องได้รับความเห็นชอบจากคณะกรรมการการ อุดมศึกษา

๒. การนับจำนวนอาจารย์ประจำ ให้นับตามปีการศึกษาและนับทั้งที่ปฏิบัติงานจริงและลา ศึกษาต่อ ในกรณีที่ม้อาจารย์บรรจุใหม่ให้คำนวณตามเกณฑ์อาจารย์ประจำที่ระบุในคำชี้แจงเกี่ยวกับการ นับจำนวนอาจารย์ประจำและ นักวิจัย

ตัวชี้วัดที่ ๕ ร้อยละของอาจารย์ที่มีผลงานทางวิชาการ ผลงานวิจัย หรืองานสร้างสรรค์ที่ได้รับ การตีพิมพ์ เผยแพร่

คำอธิบายตัวชี้วัด

การส่งเสริมและพัฒนาอาจารย์ได้สร้างสรรค์ผลงานทางวิชาการ ผลงานวิจัย หรืองาน สร้างสรรค์ในศาสตร์ของตน โดยนำไปตีพิมพ์เผยแพร่ นับเป็นการแสดงศักยภาพของอาจารย์ สร้าง ประสพการณ์ และแสดงถึงความก้าวหน้า ทางด้านวิชาการและวิชาชีพ

สูตรการคำนวณ :

$$\frac{\text{ร้อยละของอาจารย์ที่มีผลงานทางวิชาการ ผลงานวิจัย หรืองานสร้างสรรค์ที่ได้รับการตีพิมพ์ เผยแพร่}}{\text{จำนวนอาจารย์ทั้งหมด}} = \frac{\text{จำนวนอาจารย์ที่มีผลงานทางวิชาการ ผลงานวิจัย หรืองานสร้างสรรค์ที่ได้รับการตีพิมพ์เผยแพร่}}{\text{จำนวนอาจารย์ทั้งหมด}} \times 100$$

กลยุทธ์ที่ ๓ สร้างสรรค์และเผยแพร่องค์ความรู้การวิจัยที่มีคุณภาพสู่ความเป็นเลิศ และพัฒนาความร่วมมือทางการวิจัยอย่างต่อเนื่อง

ตัวชี้วัด

๑. ร้อยละของอาจารย์ประจำและนักวิจัยที่ได้รับทุนวิจัยหรืองานสร้างสรรค์จากภายในและภายนอก สถาบันต่ออาจารย์ประจำและนักวิจัย
๒. ร้อยละงานวิจัย งานสร้างสรรค์และนวัตกรรมที่มีการเผยแพร่หรืออ้างอิง หรือนำไปใช้ทั้งในระดับ ชุมชน ท้องถิ่นระดับชาติหรือระดับนานาชาติต่อจำนวนโครงการวิจัย (ในปีงบประมาณย้อนหลัง ๑ ปี)
๓. จำนวนเวทีและเครือข่ายความร่วมมือในการเผยแพร่ผลงานวิจัย การแสดงผลงานสร้างสรรค์และ นวัตกรรมทั้งระดับชาติและนานาชาติ

มีรายละเอียด ดังนี้

ตัวชี้วัดที่ ๑ ร้อยละของอาจารย์ประจำและนักวิจัยที่ได้รับทุนวิจัยหรืองานสร้างสรรค์จากภายในและภายนอก สถาบันต่ออาจารย์ประจำและนักวิจัย

คำอธิบายตัวชี้วัด

ปัจจัยสำคัญที่ส่งเสริมสนับสนุนให้เกิดการผลิตงานวิจัยหรืองานสร้างสรรค์ในสถาบันอุดมศึกษา คือ เงินสนับสนุนงานวิจัยหรืองานสร้างสรรค์ ดังนั้นสถาบันอุดมศึกษาจึงต้องจัดสรรเงินจากภายในมหาวิทยาลัย และแสวงหาทุนสนับสนุนที่ได้รับจากภายนอกมหาวิทยาลัยเพื่อสนับสนุนการท วิจัยหรืองานสร้างสรรค์ อย่างมีประสิทธิภาพตามสภาพแวดล้อมและจุดเน้นของมหาวิทยาลัยนอกจากนั้นเงินทุนวิจัยหรืองานสร้างสรรค์ที่อาจารย์หรือนักวิจัยได้รับจากแหล่งทุนภายในและภายนอก มหาวิทยาลัยยังเป็นตัวบ่งชี้ที่สำคัญที่แสดงถึงศักยภาพด้านการวิจัยของมหาวิทยาลัย

สูตรการคำนวณ :

$$\text{ร้อยละโครงการวิจัยหรืองานสร้างสรรค์ ต่อจำนวนอาจารย์และนักวิจัย} = \frac{\text{จำนวนโครงการวิจัยและงานสร้างสรรค์ที่ได้รับทุน สนับสนุนทั้งจากภายในและภายนอก}}{\text{จำนวนอาจารย์และนักวิจัย}} \times 100$$

ตัวชี้วัดที่ ๒ ร้อยละงานวิจัย งานสร้างสรรค์และนวัตกรรมที่มีการเผยแพร่หรืออ้างอิง หรือนำไปใช้ ทั้งใน ระดับชุมชน ท้องถิ่น ระดับชาติหรือระดับนานาชาติต่อจ านวนโครงการวิจัย (ในปีงบประมาณ ย้อนหลัง ๑ ปี)

คำอธิบายตัวชี้วัด

การวิจัยเป็นภารกิจหนึ่งที่สำคัญของสถานศึกษาระดับอุดมศึกษา/หน่วยงาน การดำเนินการตามพันธกิจอย่างมีประสิทธิภาพและประสบความสำเร็จนั้น สามารถพิจารณาได้จากผลงานวิจัย งานสร้างสรรค์และ นวัตกรรมที่มีการเผยแพร่หรืออ้างอิงหรือนำไปใช้ประโยชน์อย่างกว้างขวาง การเปรียบเทียบจำนวนบทความวิจัยที่ ตีพิมพ์ จำนวนผลงานสร้างสรรค์และนวัตกรรมที่มีการเผยแพร่หรืออ้างอิงทั้งในระดับชาติหรือระดับนานาชาติต่อจำนวนอาจารย์และนักวิจัยยังเป็นตัวบ่งชี้ที่สำคัญที่แสดงถึงศักยภาพด้านการวิจัยของมหาวิทยาลัย

งานวิจัยที่เผยแพร่ในที่ประชุมวิชาการระดับชาติหมายถึง การนำเสนอบทความวิจัยในที่ประชุมวิชาการและบทความฉบับสมบูรณ์ (Full Paper) ได้รับการตีพิมพ์ในรายงานสืบเนื่องจากการประชุมวิชาการ (Proceedings) ระดับชาติที่มีกองบรรณาธิการจัดทำรายงานหรือคณะกรรมการจัดประชุม ประกอบด้วยศาสตราจารย์หรือ ผู้ทรงคุณวุฒิระดับปริญญาเอก หรือผู้ทรงคุณวุฒิที่มีผลงานเป็นที่ยอมรับในสาขาวิชานั้นๆ จากภายนอกสถาบันที่เป็น เจ้าภาพจัดการประชุมวิชาการอย่างน้อย ร้อยละ ๒๕

การส่งบทความเพื่อพิจารณาคัดเลือกให้นำเสนอในที่ประชุมวิชาการต้องส่งเป็นฉบับสมบูรณ์ (Full Paper) และเมื่อได้รับการตอบรับให้ตีพิมพ์แล้วการตีพิมพ์ต้องตีพิมพ์เป็นฉบับสมบูรณ์ซึ่งสามารถอยู่ในรูปแบบเอกสารหรือสื่อ อิเล็กทรอนิกส์

งานวิจัยที่ได้รับการตีพิมพ์ในวารสารวิชาการระดับชาติหมายถึงบทความจากผลงานวิจัยที่รับการตีพิมพ์ในวารสารวิชาการ (Journal) ที่มีชื่อปรากฏอยู่ในฐานข้อมูล Thai-Journal citation Index Center (TCI) หรือวารสารวิชาการระดับชาติตามประกาศของ สมศ.

งานวิจัยที่ได้รับการตีพิมพ์ในวารสารวิชาการระดับนานาชาติหมายถึง บทความจากผลงานวิจัยที่ได้รับการ ตีพิมพ์ในวารสารวิชาการ (Journal) ที่ปรากฏในฐานข้อมูลสากล ได้แก่ ฐานข้อมูลการจัดอันดับวารสาร SJR (SCImago Journal Rank: www.scimagojr.com) หรือ ฐานข้อมูล ISI Web of Science (Science Citation Index Expand, Social Sciences Citation Index, Art and Humanities Citation Index) หรือฐานข้อมูล Scopus หรือวารสารวิชาการระดับนานาชาติตามประกาศของ สมศ.

สูตรการคำนวณ :

ร้อยละงานวิจัย งานสร้างสรรค์ และนวัตกรรมที่มีการเผยแพร่ หรือ อ้างอิง หรือนำไปใช้ทั้งใน ระดับชุมชน ท้องถิ่น ระดับชาติ หรือระดับ นานาชาติต่อจำนวน โครงการวิจัย	=	จำนวนผลงานวิจัย งานสร้างสรรค์และนวัตกรรม ที่มีการเผยแพร่หรืออ้างอิง หรือนำไปใช้ทั้งใน ระดับชุมชน ท้องถิ่น ระดับชาติหรือระดับ นานาชาติ	× ๑๐๐
		จำนวนโครงการวิจัย	

ตัวชี้วัดที่ ๓ จำนวนเวทีและเครือข่ายความร่วมมือในการเผยแพร่ผลงานวิจัย การแสดงผลงาน สร้างสรรค์ และนวัตกรรมทั้งระดับชาติและนานาชาติ

คำอธิบายตัวชี้วัด

สถาบันอุดมศึกษาจำเป็นต้องมีพันธกิจในการบริหารจัดการงานวิจัย การแสดงผลงาน
สร้างสรรค์และนวัตกรรม เพื่อสะท้อนความมีศักยภาพด้านการวิจัย ซึ่งหนึ่งในพันธกิจนั้นก็คือการ
เผยแพร่ผลงานวิจัย การแสดงผล งานสร้างสรรค์และนวัตกรรม ด้วยการจัดหา สนับสนุนและส่งเสริม
ให้เกิดเวทีของการวิจัยและเครือข่ายความร่วมมือ ในการแสดงผลงานสร้างสรรค์และนวัตกรรมเพื่อ
เผยแพร่ผลงานดังกล่าวทั้งในระดับชาติและนานาชาติโดยเครือข่าย การวิจัยเป็นเครือข่ายที่
มหาวิทยาลัยของรัฐ หรือเอกชนเป็นสมาชิก โดยมีวัตถุประสงค์เพื่อร่วมมือกันในการจัด กิจกรรมที่
เกี่ยวข้องกับด้านวิชาการ การวิจัย การแสดงผลงานสร้างสรรค์และนวัตกรรม ซึ่งอาจอยู่ในรูปแบบของ
การจัดประชุมวิชาการหรือการจัดเวทีเพื่อเผยแพร่ผลงานของสมาชิกในเครือข่ายรวมทั้งผู้สนใจทั่วไป

นอกจากนี้จำนวนเวทีของการวิจัย การแสดงผลงานสร้างสรรค์และนวัตกรรม เครือข่าย
ความร่วมมือในการ เผยแพร่ทั้งในระดับชาติและนานาชาติที่อาจารย์/นักวิจัย/บุคลากรของ
มหาวิทยาลัยสามารถใช้เป็นเวทีในการเผยแพร่ ผลงานวิจัย การแสดงผลงานสร้างสรรค์และนวัตกรรม
ยังเป็นตัวบ่งชี้ที่สำคัญที่แสดงถึงศักยภาพในการสร้าง ผลงานวิจัย งานสร้างสรรค์และนวัตกรรมของ
มหาวิทยาลัย

เกณฑ์การประเมิน

จำนวนเวทีและเครือข่ายความร่วมมือในการเผยแพร่ผลงานวิจัย การแสดงผลงาน
สร้างสรรค์และนวัตกรรมทั้ง ระดับชาติและนานาชาติ

กลยุทธ์ที่ ๔ พัฒนาบัณฑิตให้มีคุณภาพมีทักษะและเชี่ยวชาญในการประกอบอาชีพและสอดคล้องตามอัตลักษณ์บัณฑิตของมหาลัย

ตัวชี้วัด

๑. ความพึงพอใจของผู้ใช้บัณฑิตต่อคุณภาพบัณฑิตตามกรอบมาตรฐานคุณวุฒิระดับอุดมศึกษาแห่งชาติ
๒. ร้อยละของผู้สำเร็จการศึกษาที่ได้งานทำ สร้างงานเองได้ หรือศึกษาต่อภายใน ๑ ปีหลังสำเร็จการศึกษา
๓. ร้อยละของนักศึกษาที่สอบผ่านเกณฑ์การทดสอบความรู้ความสามารถด้านภาษาอังกฤษตามเกณฑ์มาตรฐานกำหนด
๔. ร้อยละของนักศึกษาที่เข้าร่วมโครงการตามอัตลักษณ์ที่มหาวิทยาลัยกำหนด
๕. ระดับพฤติกรรมการณ์มีจิตสาธารณะของนักศึกษา
๖. ระดับความพึงพอใจของผู้ใช้บัณฑิตด้านทักษะการใช้ชีวิตและอาชีพในยุคศตวรรษที่ ๒๑

มีรายละเอียด ดังนี้

ตัวชี้วัดที่ ๑ ความพึงพอใจผู้ใช้บัณฑิตต่อคุณภาพบัณฑิตตามกรอบมาตรฐานคุณวุฒิระดับอุดมศึกษาแห่งชาติ

คำอธิบายตัวชี้วัด

ความพึงพอใจของผู้ใช้บัณฑิตเป็นตัวชี้วัดที่มีความสำคัญอย่างมาก เนื่องจากมหาวิทยาลัยจะต้องผลิต กำลังคนที่มีคุณภาพตามความต้องการของสังคมและตลาดแรงงาน ดังนั้นจึงต้องมีการสำรวจความพึงพอใจของผู้ใช้บัณฑิต โดยกำหนดกรอบการพิจารณาตามกรอบมาตรฐานคุณวุฒิระดับอุดมศึกษาแห่งชาติ (Thai Qualifications Framework for Higher Education: TQF) ซึ่งได้มีการกำหนดคุณลักษณะบัณฑิตที่พึงประสงค์ตามที่หลักสูตร กำหนดไว้ใน มคอ. ๒ ครอบคลุมผลการเรียนรู้ ๖ ด้านคือ ๑) ด้านคุณธรรมจริยธรรม ๒) ด้านความรู้ ๓) ด้านทักษะทางปัญญา ๔) ด้านทักษะความสัมพันธ์ระหว่างบุคคลและความรับผิดชอบ ๕) ด้านทักษะการวิเคราะห์เชิงตัวเลข การสื่อสารและการใช้เทคโนโลยีสารสนเทศ และด้านทักษะการจัดการเรียนรู้ ตัวบ่งชี้นี้จะเป็นการประเมินคุณภาพบัณฑิตในมุมมองของผู้ใช้บัณฑิต

สูตรการคำนวณ :

ค่าเฉลี่ย	=	$\frac{\text{ผลรวมของค่าคะแนนที่ได้จากการประเมินบัณฑิต}}{\text{จำนวนบัณฑิตที่ได้รับการประเมินทั้งหมด}} \times 100$
-----------	---	--

เกณฑ์การประเมิน

ค่าเฉลี่ยของคะแนนประเมินบัณฑิตมาแปลงเป็นค่าร้อยละ โดยให้คะแนน ๕ เป็นร้อยละ ๘๐

ตัวชี้วัดที่ ๒ ร้อยละของผู้สำเร็จการศึกษาที่ดำเนินงานสร้างงานเองได้ หรือศึกษาต่อ ภายใน ๑ ปีหลังสำเร็จ การศึกษา

คำอธิบายตัวชี้วัด

การมีงานทำ การสร้างงานเอง หรือการศึกษาต่อ เป็นตัวชี้วัดที่สำคัญประการหนึ่ง เนื่องจากการจัดการศึกษาในระดับอุดมศึกษา โดยเฉพาะอย่างยิ่งหลักสูตรวิชาชีพ มุ่งเน้นการเตรียมกำลังคนที่มีคุณภาพเข้าสู่ตลาดแรงงาน ผลิตกำลังคนให้สอดคล้องกับความต้องการของสังคม โดยพิจารณาจากการมีงานทำ การสร้างงานเอง หรือการศึกษาต่อ ภายใน ๑ ปี นับจากวันที่สำเร็จการศึกษา เมื่อเทียบกับผู้สำเร็จการศึกษาในปีการศึกษานั้น

สูตรการคำนวณ :

ร้อยละของผู้สำเร็จการศึกษาที่ได้ งานทำสร้างงานเองได้ หรือศึกษา ต่อ ภายใน ๑ ปีหลังสำเร็จ การศึกษา	=	$\frac{\text{จำนวนผู้สำเร็จการศึกษาที่ได้งานทำสร้างงานเองได้ หรือศึกษาต่อภายใน ๑ ปีหลังสำเร็จ}}{\text{จำนวนผู้สำเร็จการศึกษาที่ตอบแบบสำรวจทั้งหมด}} \times 100$
---	---	---

หมายเหตุ การคำนวณค่าร้อยละไม่นำบัณฑิตที่เกณฑ์ทหาร อุปสมบท และบัณฑิตที่มีงานทำแล้วแต่ไม่ได้เปลี่ยนงานมาพิจารณา

ตัวชี้วัดที่ ๓ ร้อยละของนักศึกษาที่สอบผ่านเกณฑ์การทดสอบความรู้ความสามารถด้านภาษาอังกฤษตามเกณฑ์มาตรฐานกำหนด

คำอธิบายตัวชี้วัด

การสื่อสารด้วยภาษาต่างๆ ทั้งภาษาอังกฤษและภาษาต่างประเทศอื่นๆ มีความสำคัญอย่างยิ่งต่อการ ดำรงชีวิตในศตวรรษที่ ๒๑ รวมทั้งการสื่อสารเพื่อการจัดการเรียนการสอน ดังนั้น นักศึกษาและบัณฑิตครูจะต้องมี ความรู้ความสามารถและทักษะในการใช้ภาษา โดยเทียบกับเกณฑ์มาตรฐาน ซึ่งเป็นไปตามประกาศของมหาวิทยาลัย

สูตรการคำนวณ :

$$\frac{\text{ร้อยละของนักศึกษาที่สอบผ่านเกณฑ์การทดสอบความรู้ความสามารถด้านภาษาอังกฤษตามเกณฑ์มาตรฐานที่กำหนด}}{\text{ร้อยละของนักศึกษาที่สอบผ่านเกณฑ์การทดสอบความรู้ความสามารถด้านภาษาอังกฤษตามเกณฑ์มาตรฐาน}} = \frac{\text{จำนวนนักศึกษาที่สอบผ่านเกณฑ์การทดสอบความรู้ความสามารถด้านภาษาอังกฤษตามเกณฑ์มาตรฐาน}}{\text{จำนวนนักศึกษาที่เข้ารับการทดสอบความรู้ความสามารถด้านภาษาอังกฤษทั้งหมด}} \times 100$$

ตัวชี้วัดที่ ๔ ร้อยละของนักศึกษาที่เข้าร่วมโครงการตามอัตลักษณ์ที่มหาวิทยาลัยกำหนด

คำอธิบายตัวชี้วัด

โครงการตามอัตลักษณ์ หมายถึง โครงการ/กิจกรรมที่แสดงให้เห็นถึงอัตลักษณ์ ๓ ประการ เพื่อพัฒนาคุณลักษณะของนักศึกษา อันได้แก่ ๑) จิตสาธารณะ หมายถึง โครงการ/กิจกรรมที่แสดงถึงความร่วมมือ การทำประโยชน์ต่อสังคมส่วนรวมอันแสดงถึงความมีระเบียบวินัย มีความรับผิดชอบ เสียสละ อดทน เพื่อลดปัญหาที่เกิดขึ้นในสังคมอันเป็นหลักในการพัฒนาคุณภาพชีวิต ได้แก่ กิจกรรมการดูแลรักษาสิ่งแวดล้อม การรักษาสาธารณะ สมบัติ การประหยัดพลังงาน และกิจกรรมอื่นๆ ที่เป็นการรักษาประโยชน์ของส่วนรวม ๒) ทักษะสื่อสารดี หมายถึง โครงการ/กิจกรรมที่แสดงถึงการส่งเสริมความสามารถการใช้ทักษะภาษาในการสื่อสารทั้งภาษาไทย ภาษาอังกฤษ และถูกต้องตามกาลเทศะ ตลอดจนสามารถใช้ทักษะเทคโนโลยี การสื่อสารได้อย่างมีประสิทธิภาพ ๓) มีความ เป็นไทย หมายถึง โครงการ/กิจกรรมที่แสดงถึงความรักภูมิใจในวัฒนธรรมประเพณีและภูมิปัญญาไทยมีความกตัญญู กตเวทีกการแสดงออกแบบไทยด้านกิริยามารยาท แต่งกาย ถูกต้องตามกาลเทศะ มีความเป็นสากลบนพื้นฐานความเป็นไทย

สูตรการคำนวณ :

๑. ด้านจิตสาธารณะ

$$\frac{\text{ร้อยละของนักศึกษาที่เข้าร่วมโครงการในด้านจิตสาธารณะ}}{\text{ร้อยละของนักศึกษาที่เข้าร่วมโครงการในด้านจิตสาธารณะ}} = \frac{\text{จำนวนนักศึกษาที่เข้าร่วมโครงการด้านจิตสาธารณะ}}{\text{จำนวนนักศึกษาทั้งหมดตามเป้าหมายโครงการด้านจิตสาธารณะ}} \times 100$$

๒. ด้านทักษะสื่อสารดี

$$\frac{\text{ร้อยละของนักศึกษาที่เข้าร่วมโครงการในด้านทักษะสื่อสารดี}}{\text{ร้อยละของนักศึกษาที่เข้าร่วมโครงการในด้านทักษะสื่อสารดี}} = \frac{\text{จำนวนนักศึกษาที่เข้าร่วมโครงการด้านทักษะสื่อสารดี}}{\text{จำนวนนักศึกษาทั้งหมดตามเป้าหมายโครงการด้านทักษะสื่อสารดี}} \times 100$$

๓. มีความเป็นไทย

$$\text{ร้อยละของนักศึกษาที่เข้าร่วมโครงการในด้านมีความเป็นไทย} = \frac{\text{จำนวนนักศึกษาที่เข้าร่วมโครงการด้านมีความเป็นไทย}}{\text{จำนวนนักศึกษาทั้งหมดตามเป้าหมายโครงการด้านมีความเป็นไทย}} \times 100$$

ตัวชี้วัดที่ ๕ ระดับพฤติกรรมการณ์มีจิตสาธารณะของนักศึกษา

คำอธิบายตัวชี้วัด

ระดับพฤติกรรมการณ์มีจิตสาธารณะ หมายถึง การใช้สาธารณะสมบัติอย่างรับผิดชอบ และการเคารพสิทธิใน การใช้สาธารณะสมบัติของผู้อื่น รวมถึงมีส่วนร่วมหรือแสดงออกให้เห็นถึงการทำกิจกรรมที่เป็นประโยชน์ต่อส่วนรวม ตัวอย่างการมีจิตสาธารณะ เช่น การดูแลรักษาสิ่งแวดล้อม การรักษาสารณะสมบัติ การประหยัดพลังงาน และการรักษาประโยชน์ส่วนรวม โดยแบ่งออกเป็น ๕ ระดับ

ระดับ ๕ หมายถึง เคยเป็นประจำ(มากกว่า ๓ ครั้งต่อเดือน), เห็นด้วยอย่างยิ่ง หรือใกล้เคียงมากที่สุด

ระดับ ๔ หมายถึง เคยค่อนข้างบ่อย(ประมาณ ๓ ครั้งต่อเดือน), เห็นด้วย หรือใกล้เคียงค่อนข้างมาก

ระดับ ๓ หมายถึง เคยปานกลาง(ประมาณ ๒ ครั้งต่อเดือน), ไม่แน่ใจ

ระดับ ๒ หมายถึง เคยค่อนข้างน้อย(ประมาณ ๑ ครั้งต่อเดือน), ไม่เห็นด้วย หรือใกล้เคียงค่อนข้างน้อย

ระดับ ๑ หมายถึง ไม่เคย, ไม่เห็นด้วยอย่างยิ่ง หรือใกล้เคียงน้อยที่สุด

สูตรการคำนวณ :

$$\text{ระดับพฤติกรรมการณ์มีจิตสาธารณะของนักศึกษา} = \frac{\text{ผลรวมของระดับการมีจิตสาธารณะที่ได้จากการประเมินตนเองของนักศึกษา อาจารย์ที่ปรึกษา ผู้ใช้บัณฑิต}}{\text{จำนวนผู้ตอบแบบสอบถามทั้งหมด}} \times 100$$

ตัวชี้วัดที่ ๖ ระดับความพึงพอใจของผู้ใช้บัณฑิตด้านทักษะการใช้ชีวิตและอาชีพในยุคศตวรรษที่

๒๑

คำอธิบายตัวชี้วัด

ความพึงพอใจของผู้ใช้บัณฑิตเป็นตัวชี้วัดที่มีความสำคัญอย่างมาก เนื่องจากมหาวิทยาลัยจะต้องผลิต กำลังคนที่มีคุณภาพตามความต้องการของสังคมและตลาดแรงงาน ดังนั้นจึงต้องมีการสำรวจความพึงพอใจของผู้ใช้บัณฑิต โดยกำหนดกรอบการพิจารณาตามกรอบมาตรฐานคุณวุฒิระดับอุดมศึกษาแห่งชาติ (Thai Qualifications Framework for Higher Education: TQF) มุ่งเน้นคุณลักษณะบัณฑิตที่พึงประสงค์ในด้านทักษะด้านชีวิตและอาชีพในยุคศตวรรษที่ ๒๑ โดยเฉพาะทักษะสังคมเพื่อการดำรงชีวิตและทำงานในยุคปัจจุบันให้ประสบความสำเร็จ นักเรียนจะต้องพัฒนาทักษะชีวิตที่สำคัญดังต่อไปนี้

สูตรการคำนวณ :

$$\text{ค่าเฉลี่ย} = \frac{\text{ผลรวมของค่าคะแนนที่ได้จากการประเมินบัณฑิต}}{\text{จำนวนบัณฑิตที่ได้รับการประเมินทั้งหมด}}$$

เกณฑ์การประเมิน

ค่าเฉลี่ยของคะแนนประเมินบัณฑิตมาแปลงเป็นค่าร้อยละ โดยให้คะแนน ๕ เป็นร้อยละ ๘๐

ยุทธศาสตร์ที่ ๔ : การพัฒนาประสิทธิภาพของระบบการบริหารจัดการสู่ความเป็นเลิศ

กลยุทธ์ที่ ๑ สร้างสุนทรียภาพ และสิ่งแวดล้อมที่เอื้อต่อการเรียนรู้และสร้างคุณภาพชีวิตที่ดี
ให้นักศึกษาและบุคลากร

ตัวชี้วัด

๑. ร้อยละความพึงพอใจในการบริหารจัดการด้านอาคารสถานที่ และการปรับปรุงภูมิทัศน์สภาพแวดล้อม
๒. ร้อยละความพึงพอใจของนักศึกษาและบุคลากรและผู้มีส่วนได้ส่วนเสียในการบริการสนับสนุนสื่อ การเรียนรู้ที่เอื้อต่อการเรียนรู้ในมหาวิทยาลัย

มีรายละเอียด ดังนี้

ตัวชี้วัดที่ ๑ ร้อยละความพึงพอใจในการบริหารจัดการด้านอาคารสถานที่ และการปรับปรุงภูมิทัศน์สภาพแวดล้อม

คำอธิบายตัวชี้วัด

การบริหารจัดการอาคารสถานที่ หมายถึง การวางแผนการใช้อาคารสถานที่อย่างคุ้มค่า เกิดประโยชน์สูงสุด และเอื้อต่อการเรียนรู้ สร้างสรรค์บรรยากาศของการอยู่ร่วมกัน รวมถึงการขยายพื้นที่ โดยการพัฒนาวิทยาเขตหรือบริเวณ อื่นๆ เพิ่มจากพื้นที่เดิมที่มีอยู่ ทำให้เกิดมิติใหม่ทางการศึกษา และเพื่อเพิ่มสิ่งอำนวยความสะดวกในมหาวิทยาลัย

สูตรการคำนวณ :

$$\text{ค่าเฉลี่ย} = \frac{\text{ผลรวมของค่าคะแนนที่ได้จากการประเมิน}}{\text{จำนวนผู้ได้รับการประเมินทั้งหมด}}$$

เกณฑ์การประเมิน

นำค่าเฉลี่ยของคะแนนประเมินความพึงพอใจในการบริหารจัดการด้านอาคารสถานที่และการปรับปรุง ภูมิทัศน์สภาพแวดล้อม (คะแนนเต็ม ๕) มาแปลงค่าเป็นร้อยละ

ตัวชี้วัดที่ ๒ ร้อยละความพึงพอใจของนักศึกษาและบุคลากรและผู้มีส่วนได้ส่วนเสียในการบริการสิ่งสนับสนุนสื่อการเรียนรู้ในมหาวิทยาลัย

คำอธิบายตัวชี้วัด

การบริการสิ่งสนับสนุนสื่อการเรียนรู้หมายถึง การดำเนินการให้บริการและอำนวยความสะดวกให้กับนักศึกษา บุคลากร และผู้มีส่วนได้ส่วนเสียเกี่ยวกับด้านอาคารสถานที่ภายในมหาวิทยาลัยสื่อการเรียนรู้ต่าง ๆ เพื่อ สร้างบรรยากาศที่ดีและเอื้อต่อการเรียนรู้

สูตรการคำนวณ :

$$\text{ค่าเฉลี่ย} = \frac{\text{ผลรวมของค่าคะแนนที่ได้จากการประเมิน}}{\text{จำนวนผู้ได้รับการประเมินทั้งหมด}}$$

เกณฑ์การประเมิน

นำค่าเฉลี่ยของคะแนนประเมินความพึงพอใจของนักศึกษาและบุคลากร และผู้มีส่วนได้ส่วนเสียในการบริการ สิ่งสนับสนุนสื่อการเรียนรู้ในมหาวิทยาลัย (คะแนนเต็ม ๕) มาแปลงค่าเป็นร้อยละ

บทที่ ๔

การควบคุม ติดตาม และกำกับให้เป็นไปตามยุทธศาสตร์

หลังจากการจัดทำแผนยุทธศาสตร์คณะวิทยาศาสตร์และเทคโนโลยี ประจำปีงบประมาณ ๒๕๖๒ และได้ นำแผนยุทธศาสตร์ไปสู่การปฏิบัติแล้ว จำเป็นต้องมีการควบคุม ติดตาม ตรวจสอบและประเมินผล การดำเนินงาน นอกจากนี้ยังเป็นการตรวจสอบผลกระทบที่เกิดขึ้นในช่วงระยะเวลาการดำเนินการตามแผน และเป็น การผลักดันและเร่งรัดให้หน่วยงานดำเนินงานตามโครงการ/แผนงานต่างๆ ให้บรรลุตาม วัตถุประสงค์ ซึ่งคณะวิทยาศาสตร์และเทคโนโลยี มีแนวทางในการควบคุม ติดตาม ตรวจสอบ และ ประเมินผล ดังนี้

๑. การวัดผลการดำเนินงานตามข้อบังคับมหาวิทยาลัย

ตามพระราชกฤษฎีกาว่าด้วยหลักเกณฑ์และวิธีการบริหารกิจการบ้านเมืองที่ดี พ.ศ. ๒๕๔๖ ที่ กำหนดให้ส่วนราชการต้องมีการติดตามประเมินผลการปฏิบัติตามแผนปฏิบัติราชการ ตามหลักเกณฑ์และ วิธีการ ที่ส่วนราชการกำหนดขึ้น เพื่อประโยชน์ในการปฏิบัติราชการให้เกิดผลสัมฤทธิ์ ได้มีการจัดทำ ข้อบังคับมหาวิทยาลัยราชภัฏบ้านสมเด็จเจ้าพระยา ว่าด้วยการติดตาม ตรวจสอบ และประเมินผลงานของ มหาวิทยาลัย พ.ศ. ๒๕๕๖ พร้อมกำหนดตัวชี้วัดในการประเมินผลการปฏิบัติใน ๔ มิติ ประกอบด้วย มิติ ด้านประสิทธิผล มิติด้านคุณภาพมิติด้านประสิทธิภาพ มิติด้านการพัฒนาองค์กร โดยแต่ละมิติจะมี ส่วน เกี่ยวข้องกับภารกิจหลักของมหาวิทยาลัย

๒. การวัดผลการดำเนินงานตามเกณฑ์มาตรฐานอุดมศึกษา

จากพระราชบัญญัติการศึกษาแห่งชาติ พ.ศ. ๒๕๔๒ แก้ไขเพิ่มเติม (ฉบับที่ ๒) พ.ศ. ๒๕๔๕ ได้ กำหนดจุดมุ่งหมายและหลักการของการจัดการศึกษาที่มุ่งเน้นคุณภาพและมาตรฐาน โดยกำหนด รายละเอียดไว้ในหมวด ๖ มาตรฐานและการประกันคุณภาพการศึกษา ซึ่งประกอบด้วย “ระบบการประกัน คุณภาพภายใน” และ “ระบบการประกันคุณภาพภายนอก” เพื่อใช้เป็นกลไกในการผดุงรักษาคุณภาพและ มาตรฐานของสถาบันอุดมศึกษามหาวิทยาลัยราชภัฏบ้านสมเด็จเจ้าพระยา ได้ดำเนินการประกันคุณภาพ ภายใน เพื่อเป็นการสร้างระบบและกลไกในการควบคุม ตรวจสอบและประเมินการดำเนินงานของ คณะ วิทยาศาสตร์และเทคโนโลยี ให้เป็นไปตามนโยบาย เป้าหมายและระดับคุณภาพตามมาตรฐานที่กำหนด มี การจัดทำรายงานประจำปีที่เป็นรายงานการประเมินคุณภาพภายในหรือเรียกว่ารายงานประเมินตนเอง (Self Assessment Report : SAR) เสนอต่อสำนักงานคณะกรรมการการอุดมศึกษาและหน่วยงานที่ เกี่ยวข้องและเปิดเผยต่อสาธารณชน เพื่อนำไปสู่การพัฒนาคุณภาพและมาตรฐานการศึกษาและเพื่อรองรับ การประกันคุณภาพภายนอก ซึ่งเป็นการติดตาม ตรวจสอบ และประเมินผลคุณภาพและมาตรฐาน การศึกษาของสถานศึกษา โดย “สำนักงานรับรองมาตรฐานและประเมินคุณภาพการศึกษา (องค์การ

มหาชน)” พระราชบัญญัติการศึกษาแห่งชาติ พ.ศ. ๒๕๔๒ แก้ไขเพิ่มเติม (ฉบับที่ ๒) พ.ศ. ๒๕๔๕ ได้กำหนดให้สถานศึกษาทุกแห่งต้องได้รับการประเมินคุณภาพภายนอกอย่างน้อย ๑ ครั้ง ในทุกรอบ ๕ ปี นับตั้งแต่การประเมินครั้งสุดท้ายและเสนอผลการประเมินต่อหน่วยงานที่เกี่ยวข้องและสาธารณชน

๓. การติดตามและประเมินผลตามแผนยุทธศาสตร์

เป็นการประเมินด้านความสำเร็จของแผนการดำเนินงานตามตัวชี้วัดของโครงการตามที่ปรากฏในแผนปฏิบัติการประจำปีของคณะวิทยาศาสตร์และเทคโนโลยี และตัวชี้วัดของแผนยุทธศาสตร์ที่เกี่ยวข้อง พร้อมทั้งรายงานผลการดำเนินงานต่อมหาวิทยาลัย ปีละ ๒ ครั้ง ทั้งนี้ให้รายงานผลการดำเนินงานภายใน ๓๐ วัน หลังจากสิ้นสุดไตรมาสที่ ๒ และสิ้นสุดปีงบประมาณ

๔. การกำกับการดำเนินงานตามแผนยุทธศาสตร์และการตรวจสอบเชิงนโยบาย

เพื่อให้การขับเคลื่อนการดำเนินงานตามแผนกลยุทธ์สู่เป้าหมายที่กำหนดไว้ คณะวิทยาศาสตร์และเทคโนโลยี มีการกำกับการดำเนินงานตามแผนกลยุทธ์ และการตรวจสอบเชิงนโยบายอย่างต่อเนื่องโดย

๑. สภามหาวิทยาลัยได้ออกข้อบังคับมหาวิทยาลัยราชภัฏบ้านสมเด็จเจ้าพระยา ว่าด้วยการติดตามตรวจสอบและประเมินผลงานของมหาวิทยาลัย พ.ศ. ๒๕๕๖ ตามความในมาตรา ๓๙ มาตรา ๔๙ และมาตรา ๕๐ แห่งพระราชบัญญัติมหาวิทยาลัยราชภัฏ พ.ศ. ๒๕๔๗ เกี่ยวกับการติดตาม ตรวจสอบ และประเมินผลงานของมหาวิทยาลัย ซึ่งคณะกรรมการชุดดังกล่าวจะเข้ามาติดตามตรวจสอบและประเมินผลงานของคณะวิทยาศาสตร์และเทคโนโลยีโดยตรงเช่นกัน เพื่อประโยชน์ในการกำกับดูแลกิจการของคณะวิทยาศาสตร์และเทคโนโลยี ให้เป็นไปตามกฎหมาย นโยบายและแผนพัฒนามหาวิทยาลัย รวมทั้งแผนปฏิบัติการขององค์กร

๒. คณะวิทยาศาสตร์และเทคโนโลยี แต่งตั้งคณะกรรมการทบทวนและจัดทำแผนยุทธศาสตร์ของคณะวิทยาศาสตร์และเทคโนโลยี ประจำปีงบประมาณ ๒๕๖๒

๓. คณะวิทยาศาสตร์และเทคโนโลยี แต่งตั้งคณะกรรมการติดตาม ตรวจสอบ และประเมินผลงานของคณะวิทยาศาสตร์และเทคโนโลยี โดยติดตามอย่างน้อย ๒ ครั้ง/ปี เพื่อทบทวนและปรับแผนยุทธศาสตร์ให้มีความทันสมัยเหมาะสมกับสถานการณ์



คำสั่งคณะกรรมการวิทยาศาสตร์และเทคโนโลยี

ที่ **1573** /๒๕๖๑

เรื่อง แต่งตั้งคณะกรรมการจัดทำแผนยุทธศาสตร์

คณะวิทยาศาสตร์และเทคโนโลยี มหาวิทยาลัยราชภัฏบ้านสมเด็จเจ้าพระยา

ประจำปีงบประมาณ พ.ศ. ๒๕๖๒

ด้วยคณะวิทยาศาสตร์และเทคโนโลยี มหาวิทยาลัยราชภัฏบ้านสมเด็จเจ้าพระยา มีการจัดทำแผนยุทธศาสตร์ เพื่อใช้เป็นแนวทางในการดำเนินงาน รวมถึงเป็นเครื่องมือในการติดตามประเมินผลการดำเนินงาน ซึ่งสอดคล้องกับ แผนยุทธศาสตร์มหาวิทยาลัยราชภัฏบ้านสมเด็จเจ้าพระยา พ.ศ. ๒๕๖๑ - ๒๕๖๕ เพื่อให้การจัดทำแผนดังกล่าวลุล่วง ไปด้วยดี จึงขอแต่งตั้งคณะกรรมการจัดทำแผนยุทธศาสตร์ คณะวิทยาศาสตร์และเทคโนโลยี มหาวิทยาลัยราชภัฏบ้าน สมเด็จเจ้าพระยา ประจำปีงบประมาณ พ.ศ. ๒๕๖๒ ดังนี้

๑. คณะกรรมการที่ปรึกษา

๑. ผู้ช่วยศาสตราจารย์ ดร.ลินดา	เกณท์มา	ประธานที่ปรึกษา
๒. ผู้ช่วยศาสตราจารย์ลาวัลย์	พึ้งขจร	รองประธานที่ปรึกษา
๓. ผู้ช่วยศาสตราจารย์ ดร.อารีวรรณ	เอี่ยมสะอาด	กรรมการที่ปรึกษา
๔. รองศาสตราจารย์ปรียานุช	กิจรุ่งโรจน์เจริญ	กรรมการที่ปรึกษา
๕. อาจารย์ ดร.สวัสดิ์	ทองสิน	กรรมการที่ปรึกษา
๖. อาจารย์ ดร.คณกร	สว่างเจริญ	กรรมการที่ปรึกษา
๗. ผู้ช่วยศาสตราจารย์สายัณ	พุทธลา	กรรมการที่ปรึกษา
๖. อาจารย์ ดร.ปวิช	ผลงาม	กรรมการที่ปรึกษา

หน้าที่ ให้คำปรึกษาการจัดทำแผนยุทธศาสตร์ คณะวิทยาศาสตร์และเทคโนโลยี มหาวิทยาลัยราชภัฏบ้านสมเด็จ เจ้าพระยา ประจำปีงบประมาณ พ.ศ. ๒๕๖๒

๒. คณะกรรมการดำเนินการ

๑. รองศาสตราจารย์ ดร.บุญมี	กวินเสกสรรค์	ประธานกรรมการ
๒. อาจารย์ ดร.เอียร	ธีระวงค์	รองประธานกรรมการ
๓. อาจารย์ ดร.เกษม	ตรีตระการ	กรรมการ
๔. ผู้ช่วยศาสตราจารย์ ดร.ชนิษฐา	หทัยสมิทธิ์	กรรมการ
๕. ผู้ช่วยศาสตราจารย์จรรย์	ประจันบาล	กรรมการ
๖. ผู้ช่วยศาสตราจารย์ ดร.ญาณิศา	ตันติपालกุล	กรรมการ
๗. ผู้ช่วยศาสตราจารย์ ดร.กิตติรัตน์	ฐานสุวรรณศรี	กรรมการ
๘. ผู้ช่วยศาสตราจารย์ ดร.โชติช่วง	พนโสภณกุล	กรรมการ
๙. อาจารย์ ดร.อัจฉรา	แก้วน้อย	กรรมการ
๑๐. อาจารย์ณัฐกิตติ์	เหมทานนท์	กรรมการ
๑๑. ผู้ช่วยศาสตราจารย์ ดร.นุกุล	สารวงค์	กรรมการ
๑๒. อาจารย์รัตนสุดา	สุกदनัยสร	กรรมการ
๑๓. ผู้ช่วยศาสตราจารย์ ดร.สุรียา	พันธ์โกศล	กรรมการ
๑๔. อาจารย์วิทวัส	กมุทศรี	กรรมการ
๑๕. อาจารย์ ดร.ธนภัทร	เตชาภิรมณ์	กรรมการ
๑๖. ผู้ช่วยศาสตราจารย์ ดร.อาทิตยา	สามณฑา	กรรมการ

๑๗. อาจารย์ณัฐวุฒิ	รัตนารธรรมวัฒน์	กรรมการ
๑๘. อาจารย์สถิตย์	พันวิไล	กรรมการ
๑๙. อาจารย์ ดร.อมรรัตน์	คำบุญ	กรรมการ
๒๐. อาจารย์ ดร.ปิยะ	วงศ์ญาณิน	กรรมการ
๒๑. ผู้ช่วยศาสตราจารย์ ดร.กาญจนา	เหลืองสุวาลัย	กรรมการ
๒๒. ผู้ช่วยศาสตราจารย์ ดร.ปวิวิทย์	ลอยพิมาย	กรรมการ
๒๓. อาจารย์อมลณัฐ	โชติกิจนุสรณ์	กรรมการ
๒๔. อาจารย์ราชนิรันดร์	ดวงชัย	กรรมการ
๒๕. ผู้ช่วยศาสตราจารย์วิมล	อุทานนท์	กรรมการ
๒๖. อาจารย์บุตรี	เทพทอง	กรรมการ
๒๗. อาจารย์ณัฐชัย	เปลี่ยนวิจารณ์	กรรมการ
๒๘. อาจารย์สุรพงษ์	รามัญจิตต์	กรรมการ
๒๙. อาจารย์พรชัย	พรหุทัย	กรรมการ
๓๐. อาจารย์ณภพ	ชัยสุวรรณ	กรรมการ
๓๑. อาจารย์ณัฐพล	บุญรักษ์	กรรมการ
๓๒. อาจารย์ ดร.มาลี	ลิขิตชัยกุล	กรรมการ
๓๓. อาจารย์รัตนา	สิรუნาวรัตน์	กรรมการ
๓๔. ผู้ช่วยศาสตราจารย์นพนันต์	เมืองเหนือ	กรรมการ
๓๕. ผู้ช่วยศาสตราจารย์ศศิธร	สกุลกิม	กรรมการ
๓๖. ผู้ช่วยศาสตราจารย์ ดร.วรรณภร	ศิริพละ	กรรมการ
๓๗. อาจารย์วรุฒม์	พลอยสวยงาม	กรรมการ
๓๘. อาจารย์วาทีณี	จันมี	กรรมการ
๓๙. อาจารย์ทิพวรรณ	หงกระเชิญ	กรรมการ
๔๐. อาจารย์ ดร.ภาวณา	กั้งเตี้ย	กรรมการ
๔๑. อาจารย์ปณิตา	แจ้ดนาลาว	กรรมการ
๔๒. นางศศิภา	สุวรรณवाल	กรรมการและเลขานุการ
๔๓. นางเพลินตา	บุญถาวร	กรรมการและผู้ช่วยเลขานุการ
๔๔. นายกิตติ	แก้วจำลอง	กรรมการและผู้ช่วยเลขานุการ

หน้าที่ จัดทำแผนกลยุทธ์ทางการเงิน คณะวิทยาศาสตร์และเทคโนโลยี มหาวิทยาลัยราชภัฏบ้านสมเด็จเจ้าพระยา
ประจำปีงบประมาณ พ.ศ. ๒๕๖๒

ทั้งนี้ ตั้งแต่บัดนี้เป็นต้นไป จนกระทั่งสิ้นสุดงาน

สั่ง ณ วันที่ ๒๕/ ธันวาคม พ.ศ. ๒๕๖๑

(รองศาสตราจารย์ ดร.บุญมี กวินเสกสรรค์)

คณบดีคณะวิทยาศาสตร์และเทคโนโลยี